

Vengono diffusi oggi i risultati definitivi, relativi alla Sicilia, del 5° Censimento generale dell'agricoltura. Le informazioni presentate riguardano le caratteristiche strutturali delle aziende agricole. Esse sono il frutto del processo di registrazione, controllo e validazione dei dati contenuti nei questionari aziendali raccolti nella regione, che l'Istat ha effettuato a partire da giugno 2001, dopo la presentazione dei dati provvisori tratti dai riepiloghi comunali.

Già da oggi sui siti [www.istat.it](http://www.istat.it) e [www.censimenti.it](http://www.censimenti.it) sono in linea le informazioni diffuse in conferenza stampa ed è possibile consultare il data warehouse contenente i dati disaggregati del censimento.

Alla data di riferimento del Censimento (22 ottobre 2000) sono state rilevate in Sicilia 365.346 aziende agricole, zootecniche e forestali, con superficie totale pari a 1.504.240 ettari, di cui 1.281.655 di superficie agricola utilizzata (SAU). Rispetto al Censimento del 1990, il numero delle aziende risulta diminuito di 38.858 unità (-9,6%), a fronte di una riduzione della superficie totale per 409.601 ettari (-21,4%), di cui 317.246 ettari di SAU (-19,8%).

Le contrazioni delle superfici aziendali, molto più sensibili della riduzione del numero di aziende, si sono riflesse sulle superfici medie delle aziende localizzate in Sicilia con decrementi rispetto ai valori osservati nel precedente censimento, pari a 0,63 ettari nella superficie totale (da 4,75 a 4,12 ettari) ed a 0,45 ettari nella SAU (da 3,97 a 3,52 ettari). Contemporaneamente, a seguito della maggiore contrazione della superficie totale rispetto alla SAU, l'incidenza di quest'ultima sulla superficie totale è leggermente aumentata, passando dall'83,5 all'85,2%.

## La struttura delle aziende

In termini di superficie agricola effettivamente utilizzata (SAU) la distribuzione delle aziende e relative superfici per classi dimensionali mostra come nel settore agricolo siciliano risulti ulteriormente aumentata, anche se lievemente, la già prevalente presenza di micro-aziende o di aziende nelle quali la SAU ricopre una parte esigua della superficie totale aziendale. Infatti, non considerando le aziende senza SAU pari allo 0,3% del numero complessivamente censito, sono ben 182.469 (pari a circa la metà del totale) le aziende che hanno meno di 1 ettaro di SAU, con un grado di copertura soltanto del 6,6% per la superficie totale e del 6,2% per la SAU complessivamente rilevate nella regione. Se si considerano tutte le aziende con meno di 5 ettari, la quota sale all'86,1% del totale regionale, cui corrispondono quote del 32,2% della superficie totale e del 29% della SAU. Le aziende con oltre 50 ettari di SAU sono 3.009 e, pur rappresentando solo lo 0,8% del totale, coprono il 24% della superficie totale e il 23,6% della SAU.

Dal confronto con i risultati del Censimento del 1990 emergono contrazioni più o meno sensibili nel numero delle aziende senza SAU (-34,5%) così come in tutte le classi di SAU superiori ad 1 ettaro, con decrementi crescenti dal 12,5% per le aziende tra 1 a 2 ettari di SAU al 24,9 per quelle con SAU compresa tra 3 e 5 ettari. La diminuzione del numero di aziende si attenua nelle classi immediatamente successive (tra 5 e 100 ettari di SAU) con decrementi oscillanti tra il 24% ed il 14%, mentre ritorna ad essere più rilevante per le aziende con più di 100 ettari (29,6%). Al contrario, aumenta il numero delle aziende più piccole (meno di 1 ettaro di SAU) di 4.792 unità (+2,7%).

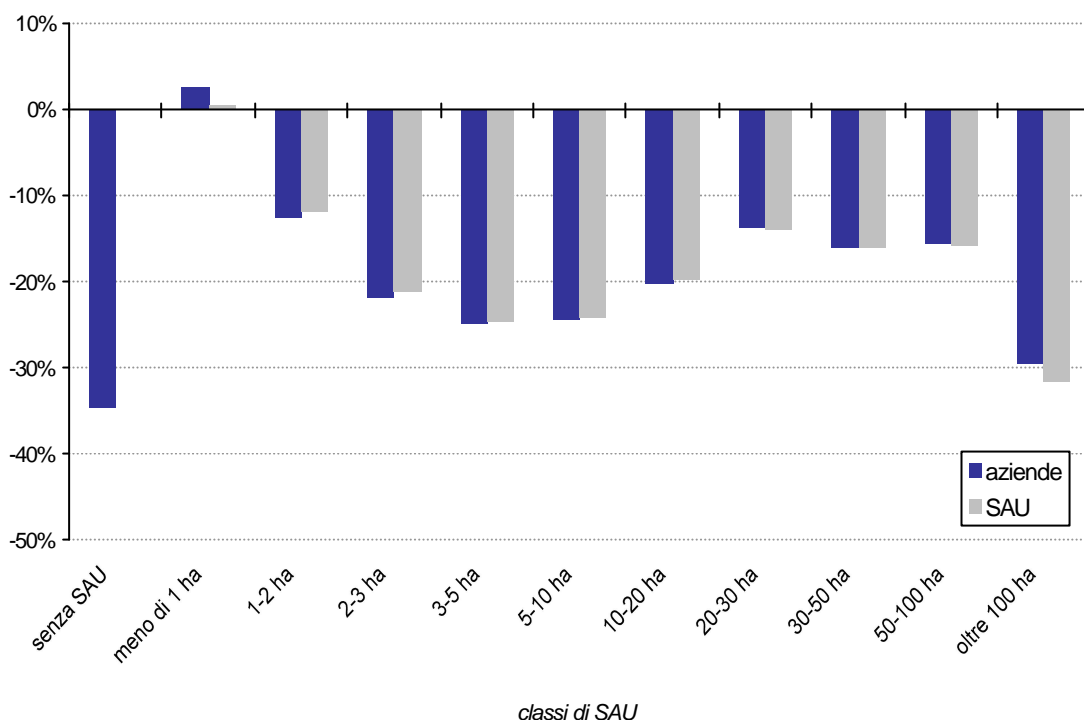
Generalmente, per ciascuna classe di SAU, alla variazione del numero di aziende corrispondono variazioni pressappoco proporzionali della superficie totale e della SAU, ad eccezione delle aziende con SAU inferiore ad 1 ettaro, per le quali al citato incremento del numero di aziende, pari al 2,7%, corrisponde una lieve diminuzione dello 0,4% della superficie totale.

A seguito di questi andamenti proporzionali tra numero di aziende e relative superfici, non si sono prodotti, rispetto al 1990, mutamenti significativi nella distribuzione della superficie agricola utilizzata per classi di SAU delle aziende. Al riguardo, è da evidenziare che:

- nel 1990 il 42,7% della SAU apparteneva ad aziende che coltivavano meno di 10 ettari: nel 2000 questa quota è lievemente aumentata al 43,1%. Questo modesto incremento è esclusivamente attribuibile al maggior peso delle aziende con SAU inferiore a 2 ettari, solo in parte controbilanciato dalle diminuzioni verificatesi nella SAU delle aziende delle classi successive;
- la quota di SAU appartenente alle aziende che coltivano da 10 a 20 ettari è rimasta invariata (14,3%);
- la quota di SAU appartenente alle aziende con SAU tra 20 e 100 ettari è complessivamente aumentata, passando dal 28,8% del 1990 al 30,4% del 2000.
- la quota di SAU appartenente alle aziende di maggiori dimensioni (100 ettari ed oltre) è lievemente diminuita (dal 14,2% al 12,1%).

**Grafico 1**

**Regione Sicilia: Aziende e superficie agricola utilizzata per classi di superficie agricola utilizzata. Variazioni percentuali 2000-1990**



Si mantiene invariata, nel 2000, l'assoluta prevalenza delle aziende a conduzione diretta del coltivatore (93,9% del totale). Tuttavia, all'interno di questa forma di conduzione si riscontrano dinamiche piuttosto diversificate: mentre le aziende con sola manodopera familiare restano in numero sostanzialmente costante, quelle con manodopera mista diminuiscono molto di numero. Più nel dettaglio, le aziende a conduzione diretta del coltivatore sono 342.885, di cui 266.126 utilizzano solo manodopera familiare (72,8% del totale). Queste ultime, rispetto al 1990, registrano un leggero incremento nel numero (+0,4%), mentre subiscono contenute flessioni nelle superfici (-3,6% in termini di superficie totale e -4,8% in termini di SAU). Ne consegue un leggero decremento delle corrispondenti superfici medie per azienda (da 3,12 a 2,99 ettari per la superficie totale e da 2,91 a 2,75 ettari per la SAU). Molto più nette sono invece le diminuzioni osservate per le aziende a conduzione diretta che utilizzano manodopera mista (familiare ed extrafamiliare): il numero delle aziende dove il contributo lavorativo della manodopera familiare è prevalente si è ridotto del 25,3%, con flessioni ragguardevoli nelle superfici (intorno al 34%), mentre il numero delle aziende con prevalenza della manodopera extrafamiliare risulta calato del 48,1% con flessioni nelle superfici intorno al 46%. Ne conseguono nelle dimensioni medie delle aziende con manodopera familiare prevalente pari a 0,61 ettari per la superficie totale (da 5,38 a 4,77 ettari) e pari a 0,63 ettari per la SAU, mentre quelle con manodopera extrafamiliare prevalente registrano incrementi di 0,28 ettari per la superficie totale (da 7,73 a 8,01 ettari) e di 0,24 ettari per la SAU.

Il numero delle aziende condotte "in economia", cioè quelle che si avvalgono di salariati e quelle che ricorrono esclusivamente ad imprese di contoterzismo, è aumentato ma in misura molto contenuta. Le aziende condotte in questa forma sono solo il 6,1% del

totale, ma detengono quote consistenti della superficie totale (17,9%) e della SAU (12,2%), con dimensioni medie più elevate (12,08 ettari di superficie totale di cui 7,07 di SAU) di quelle delle altre aziende. Rispetto al 1990 le aziende condotte “in economia” hanno registrato un modesto incremento nel loro numero (+1,8%), ma non nelle corrispondenti superfici totale ed agricola utilizzata che invece presentano decrementi pari rispettivamente al 23,6% ed al 5,9%. Ne conseguono variazioni nelle corrispondenti superfici medie, con una contrazione rilevante nella superficie totale (-4,02 ettari) e più contenuta nella SAU (-0,58 ettari).

Per quanto riguarda il titolo di possesso dei terreni, continuano ad essere largamente prevalenti le aziende che hanno terreni solo di proprietà (94,2%). Queste aziende, registrano contrazioni pressappoco uguali a quelle complessive regionali sia nel numero (-11,3%) sia nelle corrispondenti superficie totale (-22%) e SAU (-22,7%). Al contrario, nel decennio intercensuario, l'affitto ha registrato una espansione significativa nel numero e nelle superfici totale e SAU delle aziende con terreni solo in affitto. Anche il numero delle aziende con terreni parte in proprietà e parte in affitto è aumentato, ma le corrispondenti superfici affittate sono comunque diminuite con ragguardevole intensità. In particolare, le aziende con terreni solo in affitto sono aumentate del 57,7% mentre quelle con terreni parte in proprietà e parte in affitto del 31,6%. Variazioni di segno differente si riscontrano per le corrispondenti superfici. Così, nelle aziende dove l'affitto rappresenta l'unico titolo di possesso dei terreni, la superficie totale aumenta del 10,7% e la SAU del 10,1%, mentre nelle aziende miste (con terreni parte in proprietà e parte in affitto) l'affitto decresce del 21,9% nella superficie totale e del 15,3% nella SAU. Nel complesso l'incidenza dei terreni in affitto sulla SAU complessiva è comunque cresciuta, passando dal 11,5% nel 1990 a 13,4% nel 2000.

## **Il lavoro e la meccanizzazione**

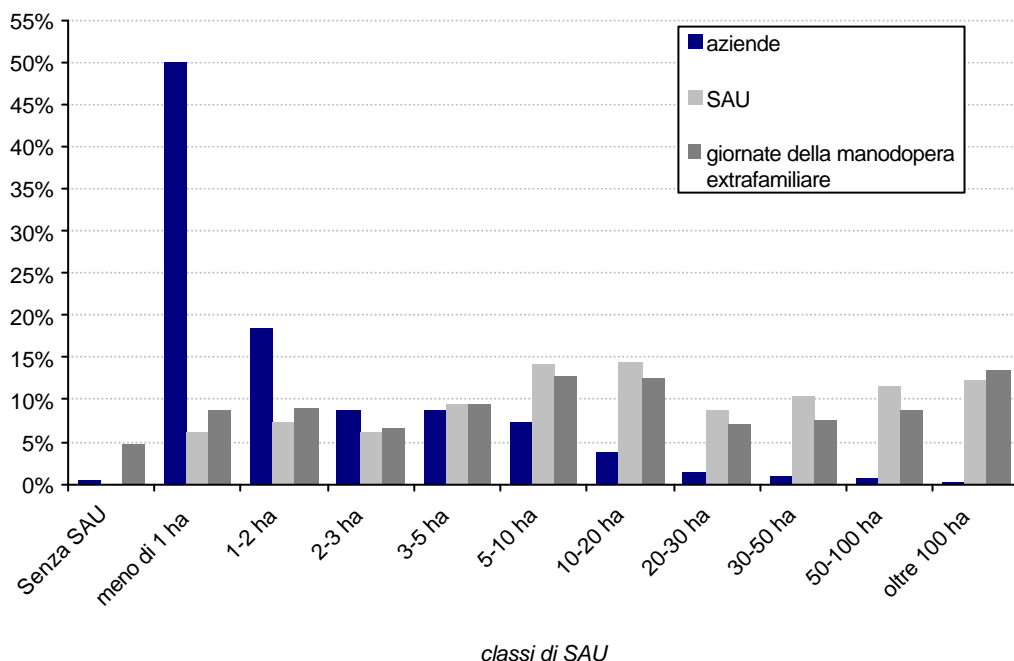
Il quadro della forza lavoro impiegata nel settore agricolo appare ancora caratterizzato dalla prevalenza della manodopera familiare, anche se il 23,8% delle aziende ricorre all'impiego di manodopera extrafamiliare assunta con contratti a termine e lo 0,5% utilizza manodopera extrafamiliare a tempo indeterminato. Su un totale di 28.839.717 giornate di lavoro prestate nell'annata agraria 1999/2000, la quota coperta dalla manodopera familiare è stata pari al 77,3%, dato che si ottiene sommando le percentuali relative ai conduttori di azienda (51,7%), ai loro familiari (21,7%) e agli altri loro parenti (4%). Il restante 22,7% delle giornate è prestato da manodopera extrafamiliare e si compone del 21,4% prestato da lavoratori a tempo determinato e del 1,2% prestato da lavoratori a tempo indeterminato. Scomponendo questi dati per classi di SAU, si osserva che la quota di giornate di lavoro coperta dalla manodopera familiare è superiore alla media regionale (77,3%) nelle classi fino a 10 ettari (non considerando le aziende senza SAU) e che le giornate di lavoro prestate da manodopera extrafamiliare prevalgono solo nelle aziende con 100 ettari di SAU ed oltre, nelle quali la loro incidenza raggiunge il 79,3%. Nondimeno nelle aziende tra 10 e 100 ettari la quota di giornate di lavoro della manodopera extrafamiliare è comunque superiore alla quota media (22,7%), passando da un minimo del 27% nelle aziende tra 10 e 20 ettari ad un massimo del 40,5% in quelle tra 30 e 50 ettari.

Per quanto riguarda la consistenza della forza lavoro, i lavoratori extrafamiliari che hanno prestato giornate di lavoro nell'annata agraria 1999/2000 sono stati in tutto 181.357, di cui il 98,3% assunti con contratti di lavoro a tempo determinato. La

presenza dei lavoratori extrafamiliari è relativamente più forte nelle aziende condotte con salariati (159 lavoratori per 100 aziende ed il 32,9% delle giornate di lavoro complessivamente svolte dalla categoria) che in quelle a conduzione diretta (42 lavoratori per 100 aziende ed il 66,8% delle giornate di lavoro), mentre la loro distribuzione per classi di SAU ne evidenzia la più alta presenza nelle aziende con SAU inferiore a 10 ettari (76,8% dei lavoratori extrafamiliari). In particolare, nelle aziende con meno di 2 ettari di SAU, risulta concentrato il 46,7% dei lavoratori extrafamiliari, mentre in quelle con 100 ettari ed oltre è impiegato il 4,9%, essendo le aziende solo lo 0,2% del totale. In quest'ultime, tuttavia, l'81,7% dei lavoratori impiegati è costituito da extrafamiliari.

**Grafico 2**

**Regione Sicilia: Distribuzione percentuale delle aziende, della superficie agricola utilizzata e delle giornate di lavoro della manodopera extrafamiliare per classi di superficie agricola utilizzata. Anno 2000**



La manodopera familiare è sicuramente molto più numerosa. Nelle tavole che vengono oggi presentate dall'Istat si è preferito seguire il criterio di classificazione tradizionale, più attento agli aspetti sociali della ruralità, in base al quale le famiglie dei conduttori vengono considerate nella loro interezza, senza distinzione fra membri lavoratori e non lavoratori in azienda. In generale, sommando ai 364.232 conduttori i 467.514 loro familiari (non tutti lavoratori nell'azienda) e i 33.520 loro altri parenti che lavorano in azienda, si ottiene un totale di 865.266 persone, la cui distribuzione per classi di SAU risulta speculare a quella della manodopera extrafamiliare, con l'84,7% del totale dei componenti la famiglia (compresi i parenti) concentrato nelle aziende con meno di 5 ettari (escluse quelle senza SAU). La dimensione media delle famiglie dei conduttori di

aziende agricole (2,4 componenti) è inferiore al dato medio regionale rilevato dal recente Censimento della popolazione (2,8 componenti per famiglia)<sup>1</sup>.

La meccanizzazione riguarda ormai una quota rilevante delle aziende agricole: quelle che utilizzano mezzi meccanici di uso agricolo (di proprietà, in comproprietà o forniti da terzi) sono in tutto 323.798, pari all'88,6% del totale. Riguardo al titolo di utilizzazione prevalgono, in linea di massima, la proprietà e il contoterzismo passivo (mezzi forniti da terzi), mentre la comproprietà dei mezzi riguarda solo una piccola percentuale di aziende. La proprietà è maggiormente diffusa per i motocoltivatori, motozappe, motofresatrici e/o motofalciatrici (il 43,7% delle aziende che utilizzano mezzi meccanici possiede almeno uno di questi mezzi) e per la categoria "Altri mezzi meccanici". Al contrario, il contoterzismo passivo risulta essere il titolo di possesso prevalente nell'utilizzazione di tutti gli altri tipi di mezzi, soprattutto di trattrici e di quelli meno versatili e più costosi, come le mietitrebbiatrici o le macchine per la raccolta automatizzata dei prodotti aziendali. Le aziende che utilizzano trattrici fornite da terzi sono 130.120 (35,6% del totale delle aziende e 40,2% di quelle utilizzatrici di mezzi meccanici); quelle che ricorrono a mietitrebbiatrici esterne all'azienda sono 60.888 (pari al 34,7% delle aziende con seminativi), mentre quelle proprietarie di questo tipo di mezzo sono soltanto 1.455 (pari allo 0,8% delle aziende con seminativi). Le aziende che ricorrono a macchine fornite da terzi per la raccolta automatizzata dei prodotti sono solo 927 (pari allo 0,3% delle aziende con SAU): più numerose, comunque, delle aziende proprietarie (364, pari allo 0,1% delle aziende con SAU).

## **Le coltivazioni**

In Sicilia la quasi totalità delle aziende con terreni ha superficie agricola utilizzata (99,8%). La forma di utilizzazione dei terreni più diffusa è quella delle coltivazioni legnose agrarie (olivo, vite, fruttiferi, ecc.), praticata dal 79,3% delle aziende con terreni. Le coltivazioni legnose agrarie coprono il 31,1% della SAU e il 26,5% della superficie totale delle aziende. Rispetto al 1990, tuttavia, il numero delle aziende coltivatrici è diminuito del 5,5%, meno della variazione relativa al complesso delle aziende (-9,5%). La superficie a coltivazioni legnose agrarie si è ridotta in misura maggiore (-17,1%), cosicché il suo valore medio è diminuito (da 1,57 a 1,38 ettari per azienda coltivatrice). Al loro interno, l'olivo rappresenta la coltivazione più diffusa, interessando 198.989 aziende (68,8% delle aziende con coltivazioni legnose agrarie e 54,5% di quelle con SAU) per 138.308 ettari (10,8% della SAU e 34,7% della superficie investita a coltivazioni legnose agrarie). Rispetto al 1990, la coltivazione dell'olivo registra incrementi sia nel numero di aziende coltivatrici (+16,6%) sia nella corrispondente superficie (+14,4%), con la conseguenza che la superficie media aziendale ad olivo è restata sostanzialmente costante (da 0,71 a 0,70 ettari).

Per quanto riguarda la vite, il numero delle aziende coltivatrici ha registrato una netta contrazione (-33,6%), mentre la corrispondente superficie investita, che copre il 9,5%

---

<sup>1</sup> 14° Censimento generale della popolazione 2001. Primi risultati provvisori. Istat, 2002

della SAU e l'8,1% della superficie totale delle aziende, è diminuita del 30,1% rispetto al 1990. Contrariamente a quanto accaduto in molte altre regioni, la diminuzione ha interessato anche le aziende e le superfici destinate alla produzione di vini di qualità: infatti, la vite per la produzione di vini DOC e DOCG segna decrementi del 42,6% in termini di aziende coltivatrici e del 30,9% in termini di superficie investita; analogamente, diminuisce del 53,2% la superficie investita nella produzione di uva da tavola, con una riduzione del 47,8% delle aziende coltivatrici.

Sempre tra le legnose agrarie anche agrumi e fruttiferi risultano essere largamente diffusi. Le aziende con superficie investita ad agrumi sono 73.902 (20,3% delle aziende con SAU e 25,5% di quelle con coltivazioni legnose agrarie) per una superficie investita di 72.453 ettari (5,7% della SAU e 18,2% della superficie investita a coltivazioni legnose agrarie). Rispetto al 1990, il numero delle aziende con agrumi è diminuito del 15,5%, mentre la relativa superficie investita ad agrumi ha registrato un decremento del 28,9%, cosicché il suo valore medio è diminuito da 1,16 a 0,98 ettari per azienda coltivatrice.

I fruttiferi sono presenti in 87.439 aziende (24,0% delle aziende con SAU e 30,2% di quelle con coltivazioni legnose agrarie) con una corrispondente superficie investita pari a 62.903 ettari (4,9% della SAU e 15,8% della superficie delle coltivazioni legnose agrarie). Tra i due censimenti, la superficie investita a fruttiferi è diminuita (-20,5%) in misura maggiore del numero di aziende coltivatrici (-6,4%); ciò ha comportato un calo di 0,13 ettari nella corrispondente superficie media, passata da 0,85 a 0,72 ettari.

Molto diffusa in Sicilia è anche la coltivazione dei seminativi, praticata dal 48,2% delle aziende con terreni, dedite prevalentemente alla coltura dei cereali. La superficie investita a seminativi rappresenta il 50,5% della SAU e il 43,1% della superficie totale delle aziende. Rispetto al 1990 il numero delle aziende che praticano questo tipo di coltivazioni è diminuito del 14,9%, con una diminuzione della relativa superficie investita di poco superiore (-19,2%); ne consegue che il corrispondente valore medio è diminuito da 3,88 a 3,69 ettari per azienda coltivatrice.

Prati permanenti e pascoli sono presenti nel 13,6% delle aziende con terreni e incidono per il 15,7% sulla superficie totale rilevata nella regione. Rispetto al 1990, il numero delle aziende ha subito una sensibile flessione (-15%), mentre la relativa superficie investita si è ridotta in misura più marcata (-25,6%), ciò che ha comportato un decremento della superficie media, passata da 5,45 a 4,77 ettari per azienda.

I boschi registrano una notevole riduzione della superficie complessivamente investita (-34,2%), con un grado di copertura della superficie totale delle aziende pari all'8%. In particolare, hanno subito flessioni notevoli le superfici investite a fustaie (-48%) e quelle con coltivazioni di macchia mediterranea (-15,5%), solo parzialmente controbilanciate dall'incremento delle superfici investite a cedui (+30,3%) .

### Prospetto 1

**Regione Sicilia: Composizione percentuale delle superfici aziendali per classi di superficie agricola utilizzata e forma di conduzione. Anno 2000**

CLASSI DI SAU FORME DI CONDUZIONE	SUPERFICIE AGRICOLA UTILIZZATA				COLTURE BOSCHIVE (b)	ALTRA SUPERFICIE	SUPERFICIE TOTALE
	Seminativi (a)	Coltivazioni legnose agrarie	Prati permanenti e pascoli	Totale			
<b>Classi di SAU</b>							
Senza SAU	-	-	-	-	88,5	11,5	100,0
Meno di 1 ettaro	18,9	56,5	4,3	79,7	2,9	17,3	100,0
Da 1 a 2 ettari	30,6	50,4	6,8	87,8	1,9	10,3	100,0
Da 2 a 3 ettari	36,6	46,5	7,5	90,6	1,8	7,7	100,0
Da 3 a 5 ettari	40,0	39,1	7,7	86,8	7,3	5,9	100,0
Da 5 a 10 ettari	47,7	35,6	9,3	92,6	2,1	5,3	100,0
Da 10 a 20 ettari	53,5	25,7	12,9	92,1	2,8	5,1	100,0
Da 20 a 30 ettari	55,5	18,6	17,5	91,6	3,6	4,7	100,0
Da 30 a 50 ettari	57,6	13,9	21,3	92,8	3,2	4,0	100,0
Da 50 a 100 ettari	54,5	10,5	26,4	91,4	4,7	3,8	100,0
100 ettari e oltre	36,3	6,9	34,5	77,7	16,0	6,3	100,0
<b>Totale</b>	<b>43,1</b>	<b>26,5</b>	<b>15,7</b>	<b>85,2</b>	<b>8,2</b>	<b>6,6</b>	<b>100,0</b>
<b>Forme di conduzione</b>							
Conduzione diretta del coltivatore	46,0	28,9	16,2	91,1	2,9	6,0	100,0
Conduzione con salariati	29,8	15,1	13,4	58,3	32,3	9,4	100,0
Conduzione a colonia parziaria appoderata	37,9	23,8	24,0	85,7	3,1	11,2	100,0
Altra forma di conduzione	35,7	19,0	30,6	85,4	6,0	8,6	100,0
<b>Totale</b>	<b>43,1</b>	<b>26,5</b>	<b>15,7</b>	<b>85,2</b>	<b>8,2</b>	<b>6,6</b>	<b>100,0</b>

(a) Compresi gli orti familiari

(b) Somma di boschi e arboricoltura da legno

Analizzando la distribuzione delle superfici fra i diversi tipi di utilizzazione per classe di SAU, si osserva che le colture boschive coprono una quota percentuale più alta (16%) di quella media (8,2%) soltanto nelle aziende con più di 100 ettari. Nelle aziende medie e grandi (oltre i 20 ettari di SAU) si rilevano le quote più elevate di superficie investita a prati permanenti e pascoli, con valori oscillanti tra il 17% ed il 35%, a fronte di una quota media regionale del 15,7%.

La quota dei seminativi risulta superiore alla media regionale (43,1%) in tutte le classi dimensionali da 5 a 100 ettari, raggiungendo l'incidenza del 57,6% nella classe da 30 a 50 ettari. Per le coltivazioni legnose agrarie, invece, le quote di superficie investita relativamente più elevate si registrano fra le aziende fino a 10 ettari, nelle quali oscillano fra il 46% e il 57%, a fronte di una quota media del 26,5%.

L'incidenza della SAU sulla superficie totale varia sensibilmente anche in rapporto alla forma di conduzione: nelle aziende a conduzione diretta la SAU copre l'91,1% della corrispondente superficie totale, mentre in quelle condotte con salariati raggiunge il 58,3%. Questa differenza trova un significativo riscontro nella diversa SAU media delle aziende dei due sottoinsiemi: 3,29 ettari per le aziende a conduzione diretta e 7,07 ettari per quelle condotte con salariati.



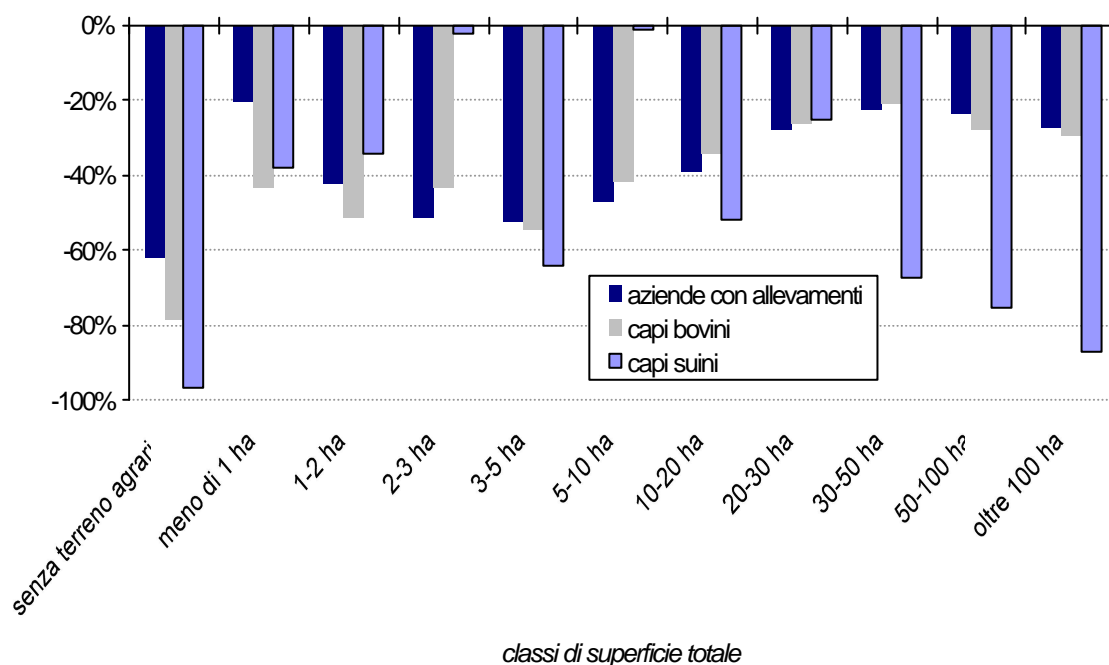
## Gli allevamenti

Alla data del 22 ottobre 2000, le aziende agricole della Sicilia che praticano l'allevamento di bestiame risultano essere 18.443, pari ad appena il 5,0% del totale. Si tratta di un dato inferiore del 38,5% a quello rilevato nel 1990, che indica l'abbandono della pratica zootecnica da parte di un gran numero di aziende. L'analisi per classi di superficie totale mostra, tuttavia, che la contrazione, peraltro generalizzata, ha interessato prevalentemente le aziende di minore estensione. In particolare, le aziende allevatrici senza terreno agrario sono più che dimezzate (-62,2%), mentre il numero di quelle con meno di 1 ettaro si è ridotto del 20,2%. Oltre questa soglia le aziende allevatrici sono diminuite, con tassi di decremento crescenti con l'aumentare della superficie aziendale, fino al -52,6% della classe tra 3 e 5 ettari; oltre tale soglia i tassi di decremento si presentano decrescenti, fino al -22,6% della classe da 30 a 50 ettari, per poi crescere lievemente nelle ultime due classi.

Gli allevamenti più diffusi sono quello bovino (praticato in 49 su 100 aziende allevatrici, con circa 308 mila capi), quello avicolo (praticato in 37 su 100 aziende allevatrici, con 1,7 milioni di capi) e quello degli ovini (35,1% delle aziende allevatrici con 708 mila capi). Seguono gli allevamenti di equini (14% delle aziende e 8.453 capi) e dei caprini (13,5% delle aziende e 122.150 capi) e quello dei suini (13,1% delle aziende e 41.649 capi).

**Grafico 3**

**Regione Sicilia: Aziende con allevamenti, capi bovini e suini per classi di superficie totale. Variazioni percentuali 2000-1990**



Tutte le specie di bestiame hanno registrato diminuzioni rilevanti nel numero di aziende allevatrici. In ordine di importanza, le diminuzioni hanno interessato le aziende che praticano l'allevamento di caprini (-60,2%), di suini (-57,4%) e quelle con equini (-55,1%), mentre sono state più contenute, ancorché di notevole entità, le riduzioni del numero di aziende con ovini (-46,9%), con bovini (-44%) e con allevamenti avicoli (-40%). Il ridimensionamento del comparto zootecnico appare evidente anche in termini di consistenza degli allevamenti. Limitando l'esame alle specie più diffuse, si osserva che il numero dei capi bovini è diminuito del 34% e quello degli ovini del 45,3%, mentre la consistenza degli allevamenti avicoli si è ridotta del 40,2% e quella dei caprini del 38,3%. La massima riduzione si riscontra per i capi suini (-58,4%). Nondimeno le riduzioni dei capi delle varie specie sono state generalmente meno marcate di quelle delle corrispondenti aziende allevatrici, cosicché è aumentato di qualche unità il numero medio di capi per azienda (+5,2 bovini, +3,3 ovini, +17,4 caprini).

Tavole statistiche  
SICILIA

Tav. 1

Regione Sicilia: Aziende agricole, superficie totale e superficie agricola utilizzata per provincia, classe di superficie agricola utilizzata, forma di conduzione e titolo di possesso dei terreni. Anni 1990, 2000 e variazioni percentuali 2000-1990

Superfici in ettari

PROVINCE CLASSI DI S.A.U. FORME DI CONDUZIONE TITOLO DI POSSESSO DEI TERRENI	AZIENDE AGRICOLE			SUPERFICIE TOTALE			SUPERFICIE AGRICOLA UTILIZZATA		
	2000	1990	Variazioni percen- tuali	2000	1990	Variazioni percen- tuali	2000	1990	Variazioni percen- tuali
<b>Province</b>									
Trapani	36.408	42.309	-13,9	143.418,01	174.034,26	-17,6	130.591,95	154.313,01	-15,4
Palermo	55.600	62.526	-11,1	268.780,61	354.722,36	-24,2	237.182,56	288.986,20	-17,9
Messina	62.816	65.654	-4,3	186.739,50	215.782,86	-13,5	145.076,94	170.480,73	-14,9
Agrigento	53.766	57.381	-6,3	185.110,44	231.684,44	-20,1	163.978,60	200.649,07	-18,3
Caltanissetta	28.895	33.974	-14,9	127.071,71	166.816,54	-23,8	109.040,85	143.461,62	-24,0
Enna	26.909	29.267	-8,1	171.019,26	223.881,08	-23,6	150.790,54	195.401,77	-22,8
Catania	50.290	56.771	-11,4	189.834,07	258.859,81	-26,7	146.394,66	191.452,09	-23,5
Ragusa	25.230	27.411	-8,0	115.727,18	141.949,18	-18,5	98.831,86	127.912,28	-22,7
Siracusa	25.432	28.911	-12,0	116.539,50	146.111,01	-20,2	99.766,88	126.244,27	-21,0
<b>Totale</b>	<b>365.346</b>	<b>404.204</b>	<b>-9,6</b>	<b>1.504.240,28</b>	<b>1.913.841,54</b>	<b>-21,4</b>	<b>1.281.654,84</b>	<b>1.598.901,04</b>	<b>-19,8</b>
<b>Classi di S.A.U.</b>									
Senza S.A.U.	1.099	1.679	-34,5	53.873,69	109.361,56	-50,7	-	-	-
Meno di 1 ettaro	182.469	177.677	2,7	99.042,23	99.440,24	-0,4	78.981,03	78.555,92	0,5
Da 1 a 2 ettari	67.256	76.861	-12,5	106.999,32	122.709,41	-12,8	93.960,43	106.612,45	-11,9
Da 2 a 3 ettari	31.693	40.569	-21,9	84.447,78	107.014,94	-21,1	76.501,74	97.107,45	-21,2
Da 3 a 5 ettari	32.031	42.634	-24,9	140.412,40	175.589,37	-20,0	121.920,42	161.677,80	-24,6
Da 5 a 10 ettari	26.350	34.821	-24,3	195.413,33	259.422,49	-24,7	180.861,89	238.099,36	-24,0
Da 10 a 20 ettari	13.372	16.734	-20,1	199.324,66	244.167,04	-18,4	183.634,68	228.989,57	-19,8
Da 20 a 30 ettari	4.570	5.297	-13,7	120.399,58	137.640,22	-12,5	110.334,28	128.205,66	-13,9
Da 30 a 50 ettari	3.497	4.169	-16,1	143.224,88	169.822,75	-15,7	132.908,12	158.223,78	-16,0
Da 50 a 100 ettari	2.169	2.570	-15,6	160.600,03	187.791,16	-14,5	146.834,03	174.141,00	-15,7
100 ettari e oltre	840	1.193	-29,6	200.502,38	300.882,36	-33,4	155.718,22	227.288,05	-31,5
<b>Totale</b>	<b>365.346</b>	<b>404.204</b>	<b>-9,6</b>	<b>1.504.240,28</b>	<b>1.913.841,54</b>	<b>-21,4</b>	<b>1.281.654,84</b>	<b>1.598.901,04</b>	<b>-19,8</b>
<b>Forme di conduzione</b>									
Conduzione diretta del coltivatore	342.885	381.085	-10,0	1.233.375,50	1.549.304,67	-20,4	1.123.353,18	1.421.922,79	-21,0
<i>di cui: con solo manodopera familiare</i>	266.126	265.085	0,4	794.329,26	824.141,98	-3,6	730.096,95	766.988,95	-4,8
<i>con manodopera familiare prevalente</i>	54.261	72.634	-25,3	258.793,79	390.230,88	-33,7	234.912,39	359.894,83	-34,7
<i>con manodopera extrafamiliare prevalente</i>	22.498	43.366	-48,1	180.252,45	334.931,81	-46,2	158.343,84	295.039,01	-46,3
Conduzione con salariati (in economia) (a)	22.275	21.888	1,8	268.967,98	352.008,02	-23,6	156.676,78	166.491,72	-5,9
Conduzione a colonia parziaria appoderata	140	236	-40,7	1.546,65	2.016,08	-23,3	1.325,81	1.875,90	-29,3
Altra forma di conduzione	46	995	-95,4	350,15	10.512,77	-96,7	299,07	8.610,63	-96,5
<b>Totale</b>	<b>365.346</b>	<b>404.204</b>	<b>-9,6</b>	<b>1.504.240,28</b>	<b>1.913.841,54</b>	<b>-21,4</b>	<b>1.281.654,84</b>	<b>1.598.901,04</b>	<b>-19,8</b>
<b>Titolo di possesso dei terreni</b>									
Terreno solo in proprietà	343.777	387.788	-11,3	1.200.066,74	1.537.922,58	-22,0	1.016.908,22	1.316.233,53	-22,7
Terreno solo in affitto (b)	6.547	4.152	57,7	79.447,47	71.781,21	10,7	68.440,58	62.185,40	10,1
Terreno parte in proprietà e parte in affitto (b)	14.570	11.069	31,6	224.726,07	304.137,75	-26,1	196.306,04	220.482,11	-11,0
<i>di cui: terreno in proprietà</i>	-	-	-	108.883,46	155.813,00	-30,1	93.450,74	99.103,50	-5,7
<i>terreno in affitto (b)</i>	-	-	-	115.842,61	148.324,75	-21,9	102.855,30	121.378,61	-15,3
<b>Totale (c)</b>	<b>364.894</b>	<b>403.009</b>	<b>-9,5</b>	<b>1.504.240,28</b>	<b>1.913.841,54</b>	<b>-21,4</b>	<b>1.281.654,84</b>	<b>1.598.901,04</b>	<b>-19,8</b>

(a) Compresa le aziende il cui conduttore si avvale esclusivamente di manodopera e mezzi forniti da terzi

(b) Compresi i terreni in uso gratuito

(c) Dal totale sono escluse le aziende senza terreno agrario

Tav. 2a

Regione Sicilia: Ripartizione delle superfici aziendali per provincia, classe di superficie agricola utilizzata e forma di conduzione. Anno 2000  
Superfici in ettari

PROVINCE CLASSI DI S.A.U. FORME DI CONDUZIONE	SUPERFICIE AGRICOLA UTILIZZATA				COLTURE BOSCHIVE (b)	ALTRA SUPERFICIE	SUPERFICIE TOTALE
	Seminativi (a)	Coltivazioni legnose agrarie	Prati permanenti e pascoli	Totale			
<b>Province</b>							
Trapani	41.858,97	78.305,32	10.427,66	130.591,95	6.624,75	6.201,31	143.418,01
Palermo	134.646,44	50.040,89	52.495,23	237.182,56	17.255,52	14.342,53	268.780,61
Messina	23.470,07	49.060,00	72.546,87	145.076,94	27.994,07	13.668,49	186.739,50
Agrigento	83.035,02	66.345,42	14.598,16	163.978,60	9.017,90	12.113,94	185.110,44
Caltanissetta	82.154,07	23.540,60	3.346,18	109.040,85	11.154,88	6.875,98	127.071,71
Enna	102.931,52	17.310,08	30.548,94	150.790,54	14.208,77	6.019,95	171.019,26
Catania	67.402,12	54.724,74	24.267,80	146.394,66	20.312,28	23.127,13	189.834,07
Ragusa	66.244,02	22.506,17	10.081,67	98.831,86	8.532,94	8.362,38	115.727,18
Siracusa	46.114,96	36.276,45	17.375,47	99.766,88	7.718,70	9.053,92	116.539,50
<b>Totale</b>	<b>647.857,19</b>	<b>398.109,67</b>	<b>235.687,98</b>	<b>1.281.654,84</b>	<b>122.819,81</b>	<b>99.765,63</b>	<b>1.504.240,28</b>
<b>Classi di S.A.U.</b>							
Senza S.A.U.	-	-	-	-	47.687,96	6.185,73	53.873,69
Meno di 1 ettaro	18.717,99	55.986,84	4.276,20	78.981,03	2.917,45	17.143,75	99.042,23
Da 1 a 2 ettari	32.749,62	53.913,03	7.297,78	93.960,43	2.037,89	11.001,00	106.999,32
Da 2 a 3 ettari	30.898,02	39.265,10	6.338,62	76.501,74	1.484,43	6.461,61	84.447,78
Da 3 a 5 ettari	56.170,12	54.923,62	10.826,68	121.920,42	10.263,49	8.228,49	140.412,40
Da 5 a 10 ettari	93.121,82	69.637,75	18.102,32	180.861,89	4.104,26	10.447,18	195.413,33
Da 10 a 20 ettari	106.634,79	51.286,02	25.713,87	183.634,68	5.554,35	10.135,63	199.324,66
Da 20 a 30 ettari	66.852,68	22.434,23	21.047,37	110.334,28	4.380,65	5.684,65	120.399,58
Da 30 a 50 ettari	82.454,80	19.896,27	30.557,05	132.908,12	4.591,79	5.724,97	143.224,88
Da 50 a 100 ettari	87.531,54	16.937,10	42.365,39	146.834,03	7.622,12	6.143,88	160.600,03
100 ettari e oltre	72.725,81	13.829,71	69.162,70	155.718,22	32.175,42	12.608,74	200.502,38
<b>Totale</b>	<b>647.857,19</b>	<b>398.109,67</b>	<b>235.687,98</b>	<b>1.281.654,84</b>	<b>122.819,81</b>	<b>99.765,63</b>	<b>1.504.240,28</b>
<b>Forme di conduzione</b>							
Conduzione diretta del coltivatore	567.047,81	357.053,98	199.251,39	1.123.353,18	35.805,56	74.216,76	1.233.375,50
<i>di cui: con solo manodopera familiare</i>	387.303,01	210.730,60	132.063,34	730.096,95	18.093,35	46.138,96	794.329,26
<i>    con manodopera familiare prevalente</i>	109.251,78	83.794,84	41.865,77	234.912,39	8.105,27	15.776,13	258.793,79
<i>    con manodopera extrafamiliare prevalente</i>	70.493,02	62.528,54	25.322,28	158.343,84	9.606,94	12.301,67	180.252,45
Conduzione con salariati (in economia) (c)	80.098,30	40.620,74	35.957,74	156.676,78	86.946,01	25.345,19	268.967,98
Conduzione a colonia parziaria appoderata	585,91	368,36	371,54	1.325,81	47,23	173,61	1.546,65
Altra forma di conduzione	125,17	66,59	107,31	299,07	21,01	30,07	350,15
<b>Totale</b>	<b>647.857,19</b>	<b>398.109,67</b>	<b>235.687,98</b>	<b>1.281.654,84</b>	<b>122.819,81</b>	<b>99.765,63</b>	<b>1.504.240,28</b>

(a) Compresi gli orti familiari

(b) Somma di boschi e arboricoltura da legno

(c) Comprese le aziende il cui conduttore si avvale esclusivamente di manodopera e mezzi forniti da terzi

Tav. 2b

Regione Sicilia: Ripartizione delle superfici aziendali per provincia, classe di superficie agricola utilizzata e forma di conduzione. Variazioni percentuali 2000-1990

PROVINCE CLASSI DI S.A.U. FORME DI CONDUZIONE	SUPERFICIE AGRICOLA UTILIZZATA				COLTURE BOSCHIVE (b)	ALTRA SUPERFICIE	SUPERFICIE TOTALE
	Seminativi (a)	Coltivazioni legnose agrarie	Prati permanenti e pascoli	Totale			
<b>Province</b>							
Trapani	-22,6	-9,3	-24,9	-15,4	-43,6	-22,2	-17,6
Palermo	-18,9	-14,3	-18,8	-17,9	-64,5	-15,9	-24,2
Messina	-10,3	-19,8	-12,8	-14,9	14,9	-34,7	-13,5
Agrigento	-19,7	-24,0	46,1	-18,3	-43,5	-19,7	-20,1
Caltanissetta	-25,2	-10,1	-54,5	-24,0	-32,7	1,3	-23,8
Enna	-21,7	-14,7	-30,0	-22,8	-35,0	-8,9	-23,6
Catania	-30,5	-17,3	-14,5	-23,5	-39,0	-32,2	-26,7
Ragusa	-3,2	-21,7	-67,2	-22,7	100,1	-14,4	-18,5
Siracusa	1,9	-21,2	-50,3	-21,0	1,8	-26,3	-20,2
<b>Totale</b>	<b>-19,2</b>	<b>-17,1</b>	<b>-25,6</b>	<b>-19,8</b>	<b>-33,4</b>	<b>-23,6</b>	<b>-21,4</b>
<b>Classi di S.A.U.</b>							
Senza S.A.U.	-	-	-	-	-54,1	12,5	-50,7
Meno di 1 ettaro	-6,6	4,6	-13,8	0,5	-21,3	-0,2	-0,4
Da 1 a 2 ettari	-16,4	-8,8	-12,3	-11,9	-60,6	0,8	-12,8
Da 2 a 3 ettari	-24,9	-17,7	-23,1	-21,2	-30,5	-16,9	-21,1
Da 3 a 5 ettari	-28,6	-20,6	-21,6	-24,6	148,3	-15,8	-20,0
Da 5 a 10 ettari	-26,7	-19,3	-26,8	-24,0	-52,1	-18,0	-24,7
Da 10 a 20 ettari	-19,3	-17,3	-26,3	-19,8	40,9	-9,8	-18,4
Da 20 a 30 ettari	-9,9	-14,4	-24,2	-13,9	55,7	-14,2	-12,5
Da 30 a 50 ettari	-6,1	-25,2	-30,3	-16,0	-0,3	-18,1	-15,7
Da 50 a 100 ettari	-7,4	-32,8	-22,2	-15,7	24,4	-18,3	-14,5
100 ettari e oltre	-31,9	-43,9	-27,8	-31,5	-18,1	-63,3	-33,4
<b>Totale</b>	<b>-19,2</b>	<b>-17,1</b>	<b>-25,6</b>	<b>-19,8</b>	<b>-33,4</b>	<b>-23,6</b>	<b>-21,4</b>
<b>Forme di conduzione</b>							
Conduzione diretta del coltivatore	-22,0	-14,9	-27,7	-21,0	4,5	-20,3	-20,4
<i>di cui: con solo manodopera familiare</i>	-7,5	9,5	-15,3	-4,8	42,6	3,8	-3,6
<i>con manodopera familiare prevalente</i>	-36,1	-31,3	-37,5	-34,7	-15,8	-23,8	-33,7
<i>con manodopera extrafamiliare prevalente</i>	-48,7	-40,6	-51,8	-46,3	-19,5	-56,0	-46,2
Conduzione con salariati (in economia) (c)	13,5	-28,4	-8,3	-5,9	-41,5	-31,1	-23,6
Conduzione a colonia parziaria appoderata	-40,4	-45,1	67,4	-29,3	55,6	58,1	-23,3
Altra forma di conduzione	-96,0	-98,1	-94,6	-96,5	-98,4	-94,6	-96,7
<b>Totale</b>	<b>-19,2</b>	<b>-17,1</b>	<b>-25,6</b>	<b>-19,8</b>	<b>-33,4</b>	<b>-23,6</b>	<b>-21,4</b>

(a) Compresi gli orti familiari

(b) Somma di boschi e arboricoltura da legno

(c) Compresa le aziende il cui conduttore si avvale esclusivamente di manodopera e mezzi forniti da terzi

## Tav. 3a

Regione Sicilia: Aziende agricole con allevamenti secondo la specie di bestiame, per provincia e classe di superficie totale. Anno 2000 e variazioni percentuali 2000-1990

PROVINCE CLASSI DI SUPERFICIE TOTALE	AZIENDE CON ALLEVAMENTI:							
	Totale	Bovini	Bufalini	Suini	Ovini	Caprini	Equini	Avicoli

## VALORI ASSOLUTI (2000)

Province								
Trapani	683	206	-	32	420	110	48	108
Palermo	3.199	1.845	-	159	1.344	457	630	692
Messina	6.423	2.062	2	1.155	1.900	1.183	801	3.433
Agrigento	892	382	1	44	522	162	114	258
Caltanissetta	520	245	2	15	243	86	61	72
Enna	2.587	1.339	-	482	1.240	211	435	1.313
Catania	945	420	-	75	295	117	100	117
Ragusa	2.140	1.767	1	345	363	65	225	557
Siracusa	1.054	779	3	109	155	105	161	221
<b>Totale</b>	<b>18.443</b>	<b>9.045</b>	<b>9</b>	<b>2.416</b>	<b>6.482</b>	<b>2.496</b>	<b>2.575</b>	<b>6.771</b>

Classi di superficie totale								
Senza terreno agrario	452	128	-	31	133	76	17	33
Meno di 1 ettaro	3.395	419	-	507	670	277	200	2.237
Da 1 a 2 ettari	1.909	413	-	290	533	223	194	1.045
Da 2 a 3 ettari	1.175	357	-	162	394	139	141	534
Da 3 a 5 ettari	1.626	651	1	190	580	241	200	606
Da 5 a 10 ettari	2.500	1.418	-	311	1.006	306	347	768
Da 10 a 20 ettari	2.675	1.938	2	329	1.048	341	376	633
Da 20 a 30 ettari	1.534	1.171	1	184	637	217	258	311
Da 30 a 50 ettari	1.509	1.189	-	186	674	241	335	319
Da 50 a 100 ettari	1.112	909	3	148	525	259	317	203
100 ettari e oltre	556	452	2	78	282	176	190	82
<b>Totale</b>	<b>18.443</b>	<b>9.045</b>	<b>9</b>	<b>2.416</b>	<b>6.482</b>	<b>2.496</b>	<b>2.575</b>	<b>6.771</b>

## VARIAZIONI PERCENTUALI 2000-1990

Province								
Trapani	-54,1	-56,4	-	-61,0	-47,6	-73,0	-56,4	-76,6
Palermo	-44,6	-47,7	-	-36,1	-48,0	-56,1	-61,0	-45,2
Messina	-30,4	-38,2	100,0	-56,2	-47,1	-54,9	-46,6	-31,5
Agrigento	-54,3	-39,3	..	-75,6	-45,2	-74,1	-79,4	-70,0
Caltanissetta	-58,3	-60,7	..	-76,9	-54,6	-54,3	-69,7	-76,7
Enna	-27,8	-38,8	-	-56,3	-37,9	-67,5	-52,7	-36,5
Catania	-43,0	-56,1	-100,0	-66,2	-60,8	-73,4	-49,0	-55,7
Ragusa	-36,3	-41,2	-50,0	-64,5	-52,3	-57,0	-43,3	-30,5
Siracusa	-38,6	-45,5	200,0	-32,7	-35,4	-31,4	-32,1	-11,6
<b>Totale</b>	<b>-38,5</b>	<b>-44,0</b>	<b>80,0</b>	<b>-57,4</b>	<b>-46,9</b>	<b>-60,2</b>	<b>-55,1</b>	<b>-40,0</b>

Classi di superficie totale								
Senza terreno agrario	-62,2	-76,3	-	-74,2	-79,9	-80,9	-82,8	-60,2
Meno di 1 ettaro	-20,2	-51,6	-	-33,6	-39,7	-63,7	-46,9	-13,1
Da 1 a 2 ettari	-42,2	-55,4	-	-52,3	-48,7	-65,4	-63,2	-38,3
Da 2 a 3 ettari	-51,5	-60,7	-	-63,3	-51,2	-68,3	-66,4	-49,4
Da 3 a 5 ettari	-52,6	-59,9	..	-65,5	-52,1	-59,9	-73,2	-53,5
Da 5 a 10 ettari	-47,1	-50,8	-100,0	-61,7	-44,8	-63,5	-62,8	-51,9
Da 10 a 20 ettari	-38,9	-41,2	100,0	-60,5	-47,5	-58,1	-55,0	-50,4
Da 20 a 30 ettari	-28,0	-32,9	..	-64,2	-42,4	-52,6	-46,6	-49,7
Da 30 a 50 ettari	-22,6	-25,5	-100,0	-61,6	-37,3	-53,4	-31,4	-41,7
Da 50 a 100 ettari	-23,5	-23,0	..	-59,9	-39,7	-45,9	-37,6	-44,7
100 ettari e oltre	-27,3	-24,8	-	-56,4	-45,0	-46,0	-39,1	-53,1
<b>Totale</b>	<b>-38,5</b>	<b>-44,0</b>	<b>80,0</b>	<b>-57,4</b>	<b>-46,9</b>	<b>-60,2</b>	<b>-55,1</b>	<b>-40,0</b>

Tav. 3b

Regione Sicilia: Capi di bestiame delle aziende agricole secondo la specie, per provincia e classe di superficie totale delle aziende. Anno 2000 e variazioni percentuali 2000-1990

PROVINCE CLASSI DI SUPERFICIE TOTALE	CAPI DI BESTIAME:						
	Bovini	Bufalini	Suini	Ovini	Caprini	Equini	Avicoli

VALORI ASSOLUTI (2000)

Province	Bovini	Bufalini	Suini	Ovini	Caprini	Equini	Avicoli
Trapani	4.232	-	5.476	85.177	1.427	154	70.796
Palermo	53.362	-	3.854	123.841	20.600	2.240	137.556
Messina	66.564	190	8.386	146.397	74.587	2.196	162.870
Agrigento	8.984	220	1.933	81.361	3.911	532	64.777
Caltanissetta	7.452	85	326	44.310	3.228	301	26.277
Enna	51.573	-	4.932	125.722	8.709	1.181	42.994
Catania	18.064	-	2.323	63.840	4.537	493	175.072
Ragusa	69.734	11	12.506	12.720	1.480	716	810.289
Siracusa	27.911	57	1.913	24.814	3.671	640	187.824
<b>Totale</b>	<b>307.876</b>	<b>563</b>	<b>41.649</b>	<b>708.182</b>	<b>122.150</b>	<b>8.453</b>	<b>1.678.455</b>

Classi di superficie totale	Bovini	Bufalini	Suini	Ovini	Caprini	Equini	Avicoli
Senza terreno agrario	4.260	-	632	22.048	3.063	38	60.406
Meno di 1 ettaro	7.081	-	3.315	45.186	5.527	347	130.195
Da 1 a 2 ettari	6.235	-	3.512	41.082	4.799	343	63.852
Da 2 a 3 ettari	5.712	-	3.714	24.778	2.893	291	66.395
Da 3 a 5 ettari	9.600	11	3.169	43.805	5.702	402	283.738
Da 5 a 10 ettari	26.370	-	8.217	79.019	9.746	745	235.179
Da 10 a 20 ettari	50.338	190	7.339	105.436	13.444	1.058	433.804
Da 20 a 30 ettari	42.430	2	5.334	80.311	13.093	870	152.922
Da 30 a 50 ettari	54.685	-	3.159	96.595	13.604	1.287	243.368
Da 50 a 100 ettari	56.867	305	2.000	97.612	22.601	1.577	5.882
100 ettari e oltre	44.298	55	1.258	72.310	27.678	1.495	2.714
<b>Totale</b>	<b>307.876</b>	<b>563</b>	<b>41.649</b>	<b>708.182</b>	<b>122.150</b>	<b>8.453</b>	<b>1.678.455</b>

VARIAZIONI PERCENTUALI 2000-1990

Province	Bovini	Bufalini	Suini	Ovini	Caprini	Equini	Avicoli
Trapani	-48,1	-	-25,5	-43,4	-75,2	-53,5	-15,4
Palermo	-36,7	-	-54,7	-36,9	-22,0	-34,4	-57,4
Messina	-32,7	1.627,3	-66,1	-39,5	-27,5	-36,6	-21,4
Agrigento	-34,0	..	-67,8	-23,8	-42,3	-45,0	-0,6
Caltanissetta	-39,0	..	-66,3	-33,6	-19,1	-38,7	-67,3
Enna	-42,6	-	-53,6	-54,1	-66,7	-47,2	-37,6
Catania	-61,5	-100,0	-89,0	-67,7	-76,2	-43,9	-62,3
Ragusa	-10,5	-8,3	-27,4	-30,6	-32,8	-21,4	-44,2
Siracusa	-18,7	533,3	-46,8	-41,5	-23,0	20,5	197,9
<b>Totale</b>	<b>-34,0</b>	<b>621,8</b>	<b>-58,4</b>	<b>-45,3</b>	<b>-38,3</b>	<b>-36,1</b>	<b>-40,2</b>

Classi di superficie totale	Bovini	Bufalini	Suini	Ovini	Caprini	Equini	Avicoli
Senza terreno agrario	-78,4	-	-96,6	-83,4	-84,1	-84,2	-74,6
Meno di 1 ettaro	-43,5	-	-37,9	-19,4	-42,2	-33,9	-21,2
Da 1 a 2 ettari	-51,5	-	-34,4	-21,1	-38,1	-54,7	-53,5
Da 2 a 3 ettari	-43,5	-	-2,2	-38,8	-54,9	-51,2	-24,1
Da 3 a 5 ettari	-54,5	..	-64,0	-37,0	-26,4	-71,4	-50,1
Da 5 a 10 ettari	-41,6	-100,0	-1,3	-37,3	-31,6	-51,3	-35,3
Da 10 a 20 ettari	-34,4	1.627,3	-52,1	-38,0	-26,3	-37,6	54,2
Da 20 a 30 ettari	-26,0	..	-25,2	-40,2	-6,9	-21,8	-53,0
Da 30 a 50 ettari	-20,8	-100,0	-67,2	-44,6	-39,3	-21,1	-27,8
Da 50 a 100 ettari	-28,0	..	-75,4	-46,5	-31,4	-13,9	-98,0
100 ettari e oltre	-29,4	175,0	-87,2	-53,8	-38,9	-21,3	-69,5
<b>Totale</b>	<b>-34,0</b>	<b>621,8</b>	<b>-58,4</b>	<b>-45,3</b>	<b>-38,3</b>	<b>-36,1</b>	<b>-40,2</b>



## Tav. 4

## Regione Sicilia: Superfici medie delle aziende agricole per provincia, forma di conduzione e titolo di possesso dei terreni. Anni 1990, 2000 e variazioni assolute 2000-1990

Dati in ettari

PROVINCE FORME DI CONDUZIONE TITOLO DI POSSESSO DEI TERRENI	SUPERFICIE TOTALE (a)			SUPERFICIE AGRICOLA UTILIZZATA (b)		
	2000	1990	Variazioni assolute	2000	1990	Variazioni assolute
<b>Province</b>						
Trapani	3,95	4,13	-0,18	3,59	3,66	-0,07
Palermo	4,84	5,70	-0,86	4,27	4,65	-0,38
Messina	2,98	3,30	-0,32	2,32	2,61	-0,29
Agrigento	3,44	4,05	-0,61	3,05	3,50	-0,45
Caltanissetta	4,40	4,91	-0,51	3,78	4,23	-0,45
Enna	6,36	7,65	-1,29	5,61	6,68	-1,07
Catania	3,79	4,58	-0,79	2,94	3,40	-0,46
Ragusa	4,59	5,18	-0,59	3,92	4,67	-0,75
Siracusa	4,58	5,06	-0,48	3,93	4,37	-0,44
<b>Totale</b>	<b>4,12</b>	<b>4,75</b>	<b>-0,63</b>	<b>3,52</b>	<b>3,97</b>	<b>-0,45</b>
<b>Forme di conduzione</b>						
Conduzione diretta del coltivatore	3,60	4,08	-0,48	3,29	3,75	-0,46
<i>di cui: con solo manodopera familiare</i>	2,99	3,12	-0,13	2,75	2,91	-0,16
<i>con manodopera familiare prevalente</i>	4,77	5,38	-0,61	4,34	4,96	-0,62
<i>con manodopera extrafamiliare prevalente</i>	8,01	7,73	0,28	7,05	6,81	0,24
Conduzione con salariati (in economia) (c)	12,08	16,10	-4,02	7,07	7,65	-0,58
Conduzione a colonia parziaria appoderata	11,05	8,54	2,51	9,47	7,95	1,52
Altra forma di conduzione	7,61	10,57	-2,96	6,65	8,69	-2,04
<b>Totale</b>	<b>4,12</b>	<b>4,75</b>	<b>-0,63</b>	<b>3,52</b>	<b>3,97</b>	<b>-0,45</b>
<b>Titolo di possesso dei terreni</b>						
Terreno solo in proprietà	3,49	3,97	-0,48	2,96	3,40	-0,44
Terreno solo in affitto (d)	12,13	17,29	-5,16	10,54	15,05	-4,51
Terreno parte in proprietà e parte in affitto (d)	15,42	27,48	-12,06	13,49	19,93	-6,44
<i>di cui: terreno in proprietà</i>	7,47	14,08	-6,61	6,42	8,96	-2,54
<i>terreno in affitto (d)</i>	7,95	13,40	-5,45	7,07	10,97	-3,90
<b>Totale</b>	<b>4,12</b>	<b>4,75</b>	<b>-0,63</b>	<b>3,52</b>	<b>3,97</b>	<b>-0,45</b>

(a) Valori calcolati sul totale delle aziende con terreno agrario

(b) Valori calcolati sul totale delle aziende con superficie agricola utilizzata

(c) Compresa le aziende il cui conduttore si avvale esclusivamente di manodopera e mezzi forniti da terzi

(d) Compresi i terreni in uso gratuito

Tav. 5

Regione Sicilia: Numero medio di capi di bestiame per azienda agricola con allevamenti secondo la specie, per provincia e classe di superficie totale delle aziende. Anno 2000 e variazioni assolute 2000-1990

PROVINCE CLASSI DI SUPERFICIE TOTALE	CAPI DI BESTIAME:						
	Bovini	Bufalini	Suini	Ovini	Caprini	Equini	Avicoli

## VALORI ASSOLUTI (2000)

Province							
Trapani	20,5	-	171,1	202,8	13,0	3,2	655,5
Palermo	28,9	-	24,2	92,1	45,1	3,6	198,8
Messina	32,3	95,0	7,3	77,1	63,0	2,7	47,4
Agrigento	23,5	220,0	43,9	155,9	24,1	4,7	251,1
Caltanissetta	30,4	42,5	21,7	182,3	37,5	4,9	365,0
Enna	38,5	-	10,2	101,4	41,3	2,7	32,7
Catania	43,0	-	31,0	216,4	38,8	4,9	1.496,3
Ragusa	39,5	11,0	36,2	35,0	22,8	3,2	1.454,7
Siracusa	35,8	19,0	17,6	160,1	35,0	4,0	849,9
<b>Totale</b>	<b>34,0</b>	<b>62,6</b>	<b>17,2</b>	<b>109,3</b>	<b>48,9</b>	<b>3,3</b>	<b>247,9</b>

Classi di superficie totale							
Senza terreno agrario	33,3	-	20,4	165,8	40,3	2,2	1.830,5
Meno di 1 ettaro	16,9	-	6,5	67,4	20,0	1,7	58,2
Da 1 a 2 ettari	15,1	-	12,1	77,1	21,5	1,8	61,1
Da 2 a 3 ettari	16,0	-	22,9	62,9	20,8	2,1	124,3
Da 3 a 5 ettari	14,7	11,0	16,7	75,5	23,7	2,0	468,2
Da 5 a 10 ettari	18,6	-	26,4	78,5	31,8	2,1	306,2
Da 10 a 20 ettari	26,0	95,0	22,3	100,6	39,4	2,8	685,3
Da 20 a 30 ettari	36,2	2,0	29,0	126,1	60,3	3,4	491,7
Da 30 a 50 ettari	46,0	-	17,0	143,3	56,4	3,8	762,9
Da 50 a 100 ettari	62,6	101,7	13,5	185,9	87,3	5,0	29,0
100 ettari e oltre	98,0	27,5	16,1	256,4	157,3	7,9	33,1
<b>Totale</b>	<b>34,0</b>	<b>62,6</b>	<b>17,2</b>	<b>109,3</b>	<b>48,9</b>	<b>3,3</b>	<b>247,9</b>

## VARIAZIONI ASSOLUTE 2000-1990

Province							
Trapani	3,3	-	81,4	15,0	-1,1	0,2	474,3
Palermo	5,0	-	-9,9	16,2	19,7	1,4	-56,7
Messina	2,7	84,0	-2,1	9,7	23,8	0,4	6,1
Agrigento	1,9	220,0	10,6	43,9	13,3	2,9	175,3
Caltanissetta	10,8	42,5	6,9	57,6	16,3	2,5	104,5
Enna	-2,6	-	0,6	-35,7	1,0	0,3	-0,6
Catania	-6,1	-46,0	-64,0	-46,0	-4,5	0,4	-263,2
Ragusa	13,5	5,0	18,5	10,9	8,2	0,9	-357,4
Siracusa	11,8	10,0	-4,6	-16,7	3,8	1,7	597,7
<b>Totale</b>	<b>5,2</b>	<b>47,0</b>	<b>-0,4</b>	<b>3,3</b>	<b>17,4</b>	<b>1,0</b>	<b>-0,9</b>

Classi di superficie totale							
Senza terreno agrario	-3,2	-	-133,5	-34,7	-8,2	-0,2	-1.029,7
Meno di 1 ettaro	2,4	-	-0,5	17,0	7,4	0,3	-6,0
Da 1 a 2 ettari	1,2	-	3,3	26,9	9,5	0,3	-20,0
Da 2 a 3 ettari	4,9	-	14,3	12,8	6,2	0,6	41,4
Da 3 a 5 ettari	1,7	11,0	0,7	18,2	10,8	0,1	31,5
Da 5 a 10 ettari	2,9	-1,0	16,2	9,4	14,8	0,5	78,7
Da 10 a 20 ettari	2,7	84,0	3,9	15,5	17,0	0,8	464,9
Da 20 a 30 ettari	3,4	2,0	15,1	4,5	29,6	1,1	-34,9
Da 30 a 50 ettari	2,7	-46,0	-2,9	-19,0	13,1	0,5	146,3
Da 50 a 100 ettari	-4,3	101,7	-8,5	-23,4	18,5	1,4	-778,9
100 ettari e oltre	-6,4	17,5	-38,7	-48,6	18,3	1,8	-17,8
<b>Totale</b>	<b>5,2</b>	<b>47,0</b>	<b>-0,4</b>	<b>3,3</b>	<b>17,4</b>	<b>1,0</b>	<b>-0,9</b>

Tav. 6

Regione Sicilia: Aziende agricole e relativo numero di giornate di lavoro secondo la categoria di manodopera agricola, per provincia. Anno 2000

PROVINCE	CONDUTTORE	CONIUGE DEL CONDUTTORE	ALTRI FAMILIARI DEL CONDUTTORE	ALTRI PARENTI DEL CONDUTTORE	MANODOPERA EXTRAFAMILIARE		TOTALE
					A tempo indeterminato	A tempo determinato	
<i>AZIENDE</i>							
Trapani	36.335	25.614	18.720	3.779	169	9.291	36.408
Palermo	55.457	33.551	23.462	3.891	350	7.957	55.600
Messina	62.636	32.702	21.492	5.764	244	23.943	62.816
Agrigento	53.618	29.108	18.837	3.711	296	12.640	53.766
Caltanissetta	28.797	17.024	10.949	974	152	5.657	28.895
Enna	26.846	17.220	10.454	1.021	146	2.976	26.909
Catania	50.064	30.742	19.974	3.181	281	11.550	50.290
Ragusa	25.114	17.604	11.831	1.550	217	5.027	25.230
Siracusa	25.365	13.735	8.320	1.786	125	7.940	25.432
<b>Totale</b>	<b>364.232</b>	<b>217.300</b>	<b>144.039</b>	<b>25.657</b>	<b>1.980</b>	<b>86.981</b>	<b>365.346</b>
<i>GIORNATE DI LAVORO</i>							
Trapani	1.489.041	408.385	315.607	116.036	38.841	610.786	2.978.696
Palermo	2.135.770	361.418	341.270	153.262	44.514	483.731	3.519.965
Messina	2.650.826	785.804	442.709	255.707	35.577	1.228.575	5.399.198
Agrigento	1.910.496	428.259	417.070	147.462	35.829	537.253	3.476.369
Caltanissetta	753.284	138.176	139.483	36.522	21.526	292.469	1.381.460
Enna	1.058.025	204.172	120.765	32.145	16.356	171.644	1.603.107
Catania	1.850.522	331.250	332.052	125.268	51.727	834.186	3.525.005
Ragusa	1.848.859	551.217	477.012	197.870	84.105	1.158.516	4.317.579
Siracusa	1.215.129	250.655	198.913	82.264	30.418	860.959	2.638.338
<b>Totale</b>	<b>14.911.952</b>	<b>3.459.336</b>	<b>2.784.881</b>	<b>1.146.536</b>	<b>358.893</b>	<b>6.178.119</b>	<b>28.839.717</b>

Tav. 7

Regione Sicilia: Componenti la famiglia del conduttore e manodopera extrafamiliare delle aziende agricole secondo la tipologia, per provincia, classe di superficie agricola utilizzata e forma di conduzione. Anno 2000

PROVINCE CLASSI DI S.A.U. FORME DI CONDUZIONE	FAMIGLIA DEL CONDUTTORE				MANODOPERA EXTRAFAMILIARE		
	Conduttore	Familiari del conduttore (a)	Altri parenti del conduttore	Totale	A tempo indeterminato	A tempo determinato	Totale
<b>Province</b>							
Trapani	36.335	57.816	5.505	99.656	299	22.464	22.763
Palermo	55.457	73.981	4.858	134.296	495	11.974	12.469
Messina	62.636	69.149	7.643	139.428	377	53.154	53.531
Agrigento	53.618	61.816	4.756	120.190	413	24.348	24.761
Caltanissetta	28.797	36.075	1.195	66.067	219	11.228	11.447
Enna	26.846	36.126	1.225	64.197	192	4.898	5.090
Catania	50.064	65.706	3.979	119.749	440	20.344	20.784
Ragusa	25.114	38.962	2.123	66.199	440	13.442	13.882
Siracusa	25.365	27.883	2.236	55.484	187	16.443	16.630
<b>Totale</b>	<b>364.232</b>	<b>467.514</b>	<b>33.520</b>	<b>865.266</b>	<b>3.062</b>	<b>178.295</b>	<b>181.357</b>
<b>Classi di S.A.U.</b>							
Senza S.A.U.	1.021	1.230	44	2.295	104	3.597	3.701
Meno di 1 ettaro	182.252	222.093	14.252	418.597	484	53.171	53.655
Da 1 a 2 ettari	67.114	85.376	6.852	159.342	345	27.025	27.370
Da 2 a 3 ettari	31.591	41.648	3.454	76.693	252	15.343	15.595
Da 3 a 5 ettari	31.927	43.190	3.458	78.575	388	18.222	18.610
Da 5 a 10 ettari	26.237	37.335	2.944	66.516	339	19.953	20.292
Da 10 a 20 ettari	13.267	19.764	1.402	34.433	300	14.043	14.343
Da 20 a 30 ettari	4.509	6.946	480	11.935	180	6.436	6.616
Da 30 a 50 ettari	3.440	5.336	299	9.075	193	5.854	6.047
Da 50 a 100 ettari	2.114	3.448	246	5.808	158	6.043	6.201
100 ettari e oltre	760	1.148	89	1.997	319	8.608	8.927
<b>Totale</b>	<b>364.232</b>	<b>467.514</b>	<b>33.520</b>	<b>865.266</b>	<b>3.062</b>	<b>178.295</b>	<b>181.357</b>
<b>Forme di conduzione</b>							
Conduzione diretta del coltivatore	342.885	448.963	32.774	824.622	1.678	143.921	145.599
<i>di cui: con solo manodopera familiare</i>	266.126	358.394	25.003	649.523	-	-	-
<i>con manodopera familiare prevalente</i>	54.261	71.397	6.790	132.448	642	85.654	86.296
<i>con manodopera extrafamiliare prevalente</i>	22.498	19.172	981	42.651	1.036	58.267	59.303
Conduzione con salariati (in economia) (b)	21.207	18.417	734	40.358	1.363	34.123	35.486
Conduzione a colonia parziaria appoderata	140	134	12	286	9	190	199
Altra forma di conduzione	-	-	-	-	12	61	73
<b>Totale</b>	<b>364.232</b>	<b>467.514</b>	<b>33.520</b>	<b>865.266</b>	<b>3.062</b>	<b>178.295</b>	<b>181.357</b>

(a) Compresa le persone che non lavorano in azienda

(b) Compresa le aziende il cui conduttore si avvale esclusivamente di manodopera e mezzi forniti da terzi

Tav. 8

Regione Sicilia: Giornate di lavoro aziendale secondo la categoria di manodopera, per classe di superficie agricola utilizzata e forma di conduzione. Anno 2000

CLASSI DI S.A.U. FORME DI CONDUZIONE	MANODOPERA FAMILIARE				MANODOPERA EXTRAFAMILIARE			TOTALE
	Conduttore	Familiari del conduttore	Altri parenti del conduttore	Totale	A tempo indeterminato	A tempo determinato	Totale	
<b>Classi di S.A.U.</b>								
Senza S.A.U.	86.012	29.763	3.407	119.182	22.751	282.702	305.453	424.635
Meno di 1 ettaro	4.260.312	1.606.202	296.245	6.162.759	22.039	542.814	564.853	6.727.612
Da 1 a 2 ettari	2.362.485	981.927	228.681	3.573.093	24.316	561.162	585.478	4.158.571
Da 2 a 3 ettari	1.358.498	592.412	124.567	2.075.477	21.551	407.017	428.568	2.504.045
Da 3 a 5 ettari	1.680.118	730.256	142.608	2.552.982	45.466	574.179	619.645	3.172.627
Da 5 a 10 ettari	1.963.349	854.757	143.571	2.961.677	35.994	790.536	826.530	3.788.207
Da 10 a 20 ettari	1.440.957	646.122	92.358	2.179.437	44.072	763.510	807.582	2.987.019
Da 20 a 30 ettari	644.026	295.504	41.077	980.607	23.858	429.053	452.911	1.433.518
Da 30 a 50 ettari	568.921	262.221	29.112	860.254	27.471	468.804	496.275	1.356.529
Da 50 a 100 ettari	393.933	181.765	32.216	607.914	28.493	543.764	572.257	1.180.171
100 ettari e oltre	153.341	63.288	12.694	229.323	62.882	814.578	877.460	1.106.783
<b>Totale</b>	<b>14.911.952</b>	<b>6.244.217</b>	<b>1.146.536</b>	<b>22.302.705</b>	<b>358.893</b>	<b>6.178.119</b>	<b>6.537.012</b>	<b>28.839.717</b>
<b>Forme di conduzione</b>								
Conduzione diretta del coltivatore	14.515.926	6.142.951	1.122.901	21.781.778	161.559	4.206.767	4.368.326	26.150.104
<i>di cui: con solo manodopera familiare</i>	10.804.712	4.533.402	798.568	16.136.682	-	-	-	16.136.682
<i>con manodopera familiare prevalente</i>	3.061.579	1.437.007	283.097	4.781.683	36.737	1.241.866	1.278.603	6.060.286
<i>con manodopera extrafamiliare prevalente</i>	649.635	172.542	41.236	863.413	124.822	2.964.901	3.089.723	3.953.136
Conduzione con salariati (in economia) (a)	392.394	100.406	23.118	515.918	194.797	1.958.650	2.153.447	2.669.365
Conduzione a colonia parziaria appoderata	3.632	860	517	5.009	1.105	11.209	12.314	17.323
Altra forma di conduzione	-	-	-	-	1.432	1.493	2.925	2.925
<b>Totale</b>	<b>14.911.952</b>	<b>6.244.217</b>	<b>1.146.536</b>	<b>22.302.705</b>	<b>358.893</b>	<b>6.178.119</b>	<b>6.537.012</b>	<b>28.839.717</b>

(a) Compresa le aziende il cui conduttore si avvale esclusivamente di manodopera e mezzi forniti da terzi

## Tav. 9

Regione Sicilia: Aziende agricole che utilizzano mezzi meccanici di proprietà, in comproprietà e forniti da terzi secondo il tipo di mezzo, per provincia. Anno 2000

PROVINCE	AZIENDE CHE UTILIZZANO:								
	Trattrici	Motocoltivatori, motozappe, motofresatrici e motofalciatrici	Mietitrebbiatrici	Macchine per la raccolta automatizzata di:					Altri mezzi meccanici
				Totale	Pomodoro da industria	Patata	Barbabietola da zucchero	Altri prodotti	

## MEZZI DI PROPRIETA'

Trapani	14.465	13.696	169	41	1	-	-	40	6683
Palermo	8.947	25.308	338	78	2	2	-	74	5552
Messina	2.409	29.409	35	32	-	15	-	17	6978
Agrigento	9.360	16.644	163	31	1	-	-	30	4890
Caltanissetta	3.422	5.593	148	17	-	2	-	15	1504
Enna	3.490	10.517	185	14	-	-	-	14	1409
Catania	6.057	21.876	193	33	-	5	-	28	10885
Ragusa	6.018	7.777	116	52	3	8	-	49	4246
Siracusa	4.101	10.629	108	66	-	29	1	36	3065
<b>Totale</b>	<b>58.269</b>	<b>141.449</b>	<b>1.455</b>	<b>364</b>	<b>7</b>	<b>61</b>	<b>1</b>	<b>303</b>	<b>45212</b>

## MEZZI IN COMPROPRIETA'

Trapani	1.161	666	26	5	-	-	-	5	443
Palermo	1.111	1.467	109	13	-	-	-	13	496
Messina	351	2.315	3	-	-	-	-	-	418
Agrigento	1.226	919	75	9	-	-	1	8	527
Caltanissetta	448	400	77	2	-	-	-	2	176
Enna	368	635	73	1	-	-	-	1	136
Catania	791	1.743	46	4	-	1	-	3	687
Ragusa	668	402	20	9	-	1	-	8	337
Siracusa	351	608	21	5	-	3	-	2	150
<b>Totale</b>	<b>6.475</b>	<b>9.155</b>	<b>450</b>	<b>48</b>	<b>-</b>	<b>5</b>	<b>1</b>	<b>42</b>	<b>3370</b>

## MEZZI FORNITI DA TERZI

Trapani	9.264	3.855	5.661	67	-	1	-	66	2.607
Palermo	13.837	8.035	10.909	189	-	-	-	189	8.125
Messina	10.799	14.018	642	13	-	5	-	8	751
Agrigento	32.717	5.403	12.868	80	-	1	-	80	12.502
Caltanissetta	20.280	5.227	10.423	29	-	-	-	29	7.039
Enna	11.639	4.674	8.509	43	-	-	-	43	5.352
Catania	11.695	7.412	7.007	31	-	5	-	26	3.642
Ragusa	12.049	3.134	2.834	163	-	23	-	145	2.067
Siracusa	7.840	3.773	2.035	312	-	15	1	296	1.870
<b>Totale</b>	<b>130.120</b>	<b>55.531</b>	<b>60.888</b>	<b>927</b>	<b>-</b>	<b>50</b>	<b>1</b>	<b>882</b>	<b>43.955</b>

Tav. 10

Regione Sicilia: Aziende agricole con coltivazioni, superfici investite da alcune coltivazioni e relative superfici medie per tipo di coltivazione.  
Anno 2000 e variazioni 2000-1990

Superfici in ettari

COLTIVAZIONI	AZIENDE		SUPERFICIE INVESTITA				
	Valori assoluti (2000)	Variazioni percentuali 2000-1990	Valori assoluti (2000)	Variazioni percentuali 2000-1990	Valori medi		
					2000	1990	Variazioni assolute 2000-1990
Seminativi (a)	175.699	-14,9	647.857,19	-19,2	3,69	3,88	-0,19
di cui: Cereali per la produzione di granella	76.958	-34,4	363.417,79	-23,7	4,72	4,06	0,66
Legumi secchi	11.097	19,1	7.248,13	-52,9	0,65	1,65	-1,00
Patata	3.805	-30,5	3.288,08	-21,5	0,86	0,77	0,09
Barbabietola da zucchero	23	21,1	30,99	25,7	1,35	1,30	0,05
Piante industriali	1.809	60,1	1.187,71	18,2	0,66	0,89	-0,23
Ortive (a)	56.148	-9,5	26.670,92	-23,4	0,48	0,56	-0,08
Fiori e piante ornamentali	1.281	3,6	1.017,76	34,5	0,79	0,61	0,18
Foraggere avvicendate	21.270	-16,9	129.938,10	-0,2	6,11	5,09	1,02
Coltivazioni legnose agrarie	289.412	-5,5	398.109,67	-17,1	1,38	1,57	-0,19
di cui: Vite per la produzione di vini DOC e DOCG	1.493	-42,6	4.153,71	-30,9	2,78	2,31	0,47
Vite per la produzione di altri vini	74.856	-31,8	107.484,74	-26,7	1,44	1,34	0,10
Vite per la produzione di uva da tavola	5.337	-47,8	9.627,49	-53,2	1,80	2,01	-0,21
Olivo	198.989	16,6	138.308,42	14,4	0,70	0,71	-0,01
Agrumi	73.902	-15,5	72.453,28	-28,9	0,98	1,16	-0,18
Fruttiferi	87.439	-6,4	62.903,24	-20,5	0,72	0,85	-0,13
Vivai	1.378	36,7	1.420,94	84,6	1,03	0,76	0,27
Prati permanenti e pascoli	49.444	-15,0	235.687,98	-25,6	4,77	5,45	-0,68
<b>Totale S.A.U.</b>	<b>364.247</b>	<b>-9,5</b>	<b>1.281.654,84</b>	<b>-19,8</b>	<b>3,52</b>	<b>3,97</b>	<b>-0,45</b>
Arboricoltura da legno (b)	985	93,9	2.529,75	66,5	2,57	2,99	-0,42
di cui: Pioppeti	202	-60,2	322,35	-78,8	1,60	2,99	-1,39
Altro (b)	810	..	2.207,40	..	2,73	-	..
Boschi	16.837	-5,3	120.290,06	-34,2	7,14	10,29	-3,15
di cui: Fustaie	6.417	-20,3	72.126,79	-48,0	11,24	17,23	-5,99
Cedui	7.536	31,0	30.810,05	30,3	4,09	4,11	-0,02
Macchia mediterranea	4.063	-22,4	17.353,22	-15,5	4,27	3,92	0,35
Altra superficie	222.257	-7,0	99.765,63	-23,6	0,45	0,55	-0,10
<b>Totale</b>	<b>364.894</b>	<b>-9,5</b>	<b>1.504.240,28</b>	<b>-21,4</b>	<b>4,12</b>	<b>4,75</b>	<b>-0,63</b>

(a) Compresi gli orti familiari

(b) Nel 1990 furono rilevati i soli pioppeti e non le altre forme di arboricoltura da legno