



Regione Siciliana

ASSESSORATO REGIONALE DELL'ECONOMIA

Dipartimento delle finanze e del credito

Servizio credito e risparmio



Rapporto trimestrale

Rilevazione tassi di interesse

GENNAIO – MARZO 2015

*Servizio “Credito e Risparmio” -U.O.B. 6.2 Gestione ordinamento aziende di credito regionali.
Elaborazione dati e rappresentazioni grafiche a cura del Servizio “Credito e Risparmio” -
U.O.B. 6.2 e del Servizio “Informatica” del Dipartimento regionale delle Finanze e del credito.
Redatto sulla base dei dati disponibili ad luglio 2015*

Premessa

Il rapporto trimestrale sulla rilevazione dei tassi contiene informazioni in ordine ai tassi attivi applicati sui finanziamenti concessi dalle banche alla clientela residente in Sicilia e al volume degli stessi finanziamenti.

In una logica di *benchmark* i dati relativi alla Sicilia sono confrontati con quelli di altre regioni scelte in base a localizzazione geografica e caratterizzazione economica, nonché col tasso attivo medio nazionale e, in taluni casi, il valore registrato in Sicilia è stato analizzato, anche alla luce del dato medio ponderato delle otto regioni facenti parte del raggruppamento “Italia meridionale e insulare”.

Nel presente rapporto i tassi di interesse vengono raffrontati anche con i valori medi registrati nell'area “*Italia meridionale*” che comprende le seguenti regioni: Abruzzo, Molise, Campania, Puglia, Basilicata e Calabria.

I dati riportati sono desunti dalla *Base Dati Statistica (BDS)*, resa fruibile dalla Banca d'Italia nel proprio sito Web, dai Bollettini Statistici, nonché dal flusso di ritorno dei tassi attivi FITA (con riferimento a quest'ultimo flusso non figura, a differenza dei precedenti, l'elaborazione concernente i dati del *taeg* a causa di criticità tecnico gestionali connesse alla mancata fruibilità da parte del Dipartimento del software necessario alla suddetta elaborazione).

I tassi scaturiscono da una rilevazione alla quale partecipa solo un campione di banche e riguardano le operazioni con ammontare uguale o superiore a € 75.000, calcolati come media ponderata dei tassi effettivi applicati alla clientela.

Sono oggetto di elaborazione, in particolare, i tassi sui finanziamenti per cassa alla clientela ordinaria – con esclusione quindi dei rapporti interbancari – rientranti nelle categorie “rischi a scadenza, a revoca e autoliquidanti”. Nel presente rapporto è stata analizzata

l'incidenza delle garanzie sull'accordato operativo, con riferimento ai comparti di attività economica: costruzioni, servizi e attività industriali.

Il confronto è esteso alle consistenze dei finanziamenti in essere nelle stesse regioni, con l'indicazione dell'incidenza sul totale Italia dei valori regionali dell'accordato operativo, dell'utilizzato e delle garanzie, desunti dalla Centrale dei rischi, alla quale gli intermediari sono tenuti a segnalare le posizioni relative ai clienti quando la somma dell'accordato o quella dell'utilizzato dei finanziamenti per cassa è d'importo pari o superiore a 30.000 euro.

I dati si riferiscono a operazioni effettuate dalle banche con soggetti non bancari residenti; gli stessi dati vengono confrontati con quelli relativi al precedente trimestre e allo stesso periodo dell'anno precedente.

Eventuali marginali differenze con i valori pubblicati nei rapporti relativi ai trimestri precedenti sono dovute ad aggiornamenti, successivi alla data di elaborazione dei medesimi, intervenuti alla fonte.

TASSI ATTIVI SUI FINANZIAMENTI PER CASSA ALLE FAMIGLIE CONSUMATRICI

In Sicilia nel primo trimestre 2015, i tassi attivi sui finanziamenti per cassa alle famiglie consumatrici sia nelle operazioni a revoca che in quelle a scadenza, sono risultati in diminuzione rispetto a quelli registrati nello stesso periodo dell'anno precedente.

Tale andamento è in linea con quello registrato nelle altre aree del *benchmark*.

Nelle operazioni a revoca rispetto al precedente trimestre, si evidenzia nell'Isola un aumento del tasso non rilevato nelle altre aree.

I tassi applicati in Sicilia nelle operazioni a revoca risultano mediamente più alti anche rispetto al raggruppamento che fa riferimento alle sei regioni dell'Italia meridionale (Sicilia 6,99% - Italia 4,57% - Italia meridionale 6,24%).

Tav.1T

Tassi attivi sui finanziamenti per cassa alle famiglie consumatrici						
	Rischi a revoca			Rischi a scadenza		
	mar-14	dic-14	mar-15	mar-14	dic-14	mar-15
Sicilia	7,38	6,56	6,99	3,4	3,21	3,18
Campania	6,14	5,47	5,38	3,57	3,41	3,28
Toscana	5,73	5,15	5,08	3,02	2,83	2,8
Veneto	4,23	3,5	3,38	2,89	2,73	2,67
Italia	5,32	4,68	4,57	3,1	2,96	2,9
Italia Meridionale	6,97	6,4	6,24	3,53	3,39	3,3

Valori espressi in %
Fonte: elaborazione su dati Banca d'Italia (Base Dati Statistica - Tdb 30880)

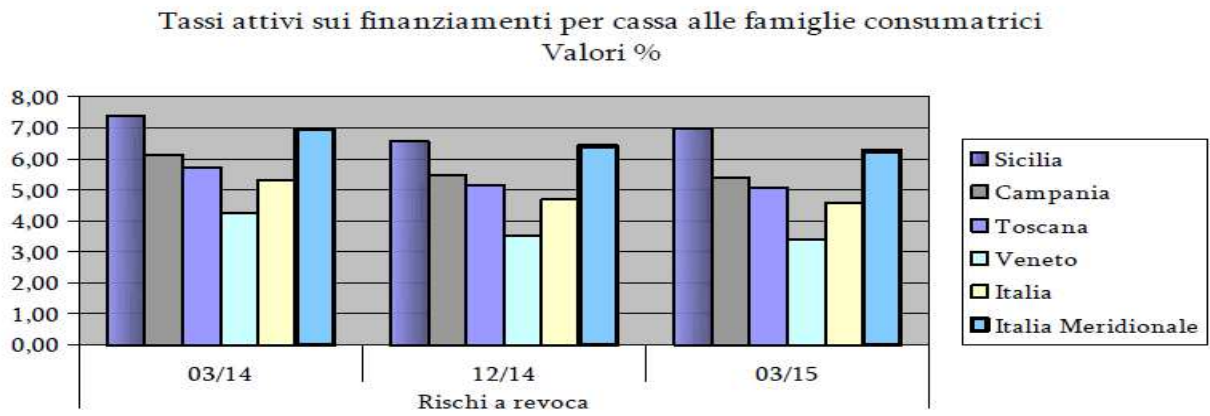
La Tav. 2T evidenzia la differenza tra i tassi attivi sui finanziamenti per cassa alle famiglie consumatrici applicati in Sicilia e quelli applicati nelle altre aree territoriali.

Tav.2T

Spread in termini assoluti dei tassi attivi sui finanziamenti per cassa alle famiglie consumatrici al 31 marzo 2015		
	Rischi a revoca	Rischi a scadenza
Campania	1,61	-0,10
Toscana	1,91	0,38
Veneto	3,61	0,51
Italia	2,42	0,28
Italia Meridionale	0,75	-0,12

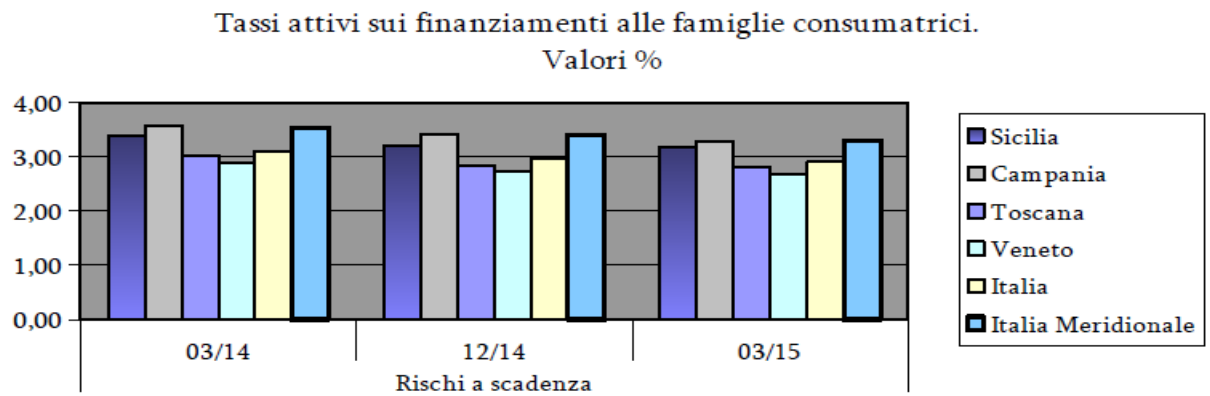
Valori espressi in %
Fonte: elaborazione su dati Banca d'Italia (Base Dati Statistica - Tdb 30880)

Fig.1T



Fonte: Elaborazione su dati Banca d'Italia (Base Dati Statistica - Tdb 30880)

Fig.2T



Fonte: elaborazione su dati Banca d'Italia (Base Dati Statistica - Tdb 30880)

TASSI ATTIVI SUI FINANZIAMENTI PER ACQUISTO ABITAZIONE *

Nelle operazioni di finanziamento per acquisto abitazione a tasso variabile (Tav.3T) è stato rilevato in generale una lieve riduzione dei tassi sia su base annua che rispetto al trimestre precedente. Anche i dati riferiti alle operazioni a tasso fisso hanno registrato un decremento (Tav.4T) evidenziando un andamento omogeneo in tutte le aree analizzate. Nelle operazioni a tasso fisso in Sicilia il valore risulta superiore a quello registrato in tutte le altre aree prese in considerazione per il *benchmark*.

Tasso variabile

Tav. 3T

Tassi attivi sui finanziamenti per acquisto abitazione (< 1 anno)						
	< 125.000 euro			≥ 125.000 euro		
	mar-14	dic-14	mar-15	mar-14	dic-14	mar-15
Sicilia	2,69	2,52	2,51	2,59	2,45	2,41
Campania	2,89	2,72	2,69	2,75	2,58	2,54
Toscana	2,38	2,27	2,26	2,39	2,26	2,24
Veneto	2,37	2,24	2,23	2,34	2,21	2,18
Italia	2,53	2,41	2,39	2,47	2,34	2,31
Italia Meridionale	2,88	2,73	2,7	2,72	2,58	2,55

Valori espressi in %
Fonte: elaborazione su dati Banca d'Italia (Base dati Statistica - Tdb 30890)

Tasso fisso

Tav.4T

Tassi attivi sui finanziamenti per acquisto abitazione (> 1 anno)						
	< 125.000 euro			≥ 125.000 euro		
	mar-14	dic-14	mar-15	mar-14	dic-14	mar-15
Sicilia	5,33	5,17	5,1	4,94	4,75	4,67
Campania	5,06	4,8	4,7	4,72	4,45	4,36
Toscana	4,89	4,65	4,54	4,57	4,28	4,21
Veneto	4,88	4,73	4,62	4,56	4,34	4,26
Italia	4,93	4,72	4,65	4,6	4,37	4,32
Italia Meridionale	5,08	4,9	4,8	4,73	4,52	4,45

Valori espressi in %
Fonte: elaborazione su dati Banca d'Italia (Base Dati statistica - Tdb 30890)

I dati fanno riferimento ai tassi attivi applicati ai finanziamenti per acquisto abitazione, raggruppati in dipendenza della durata originaria dei medesimi (periodo contrattualmente stabilito entro il quale il tasso di interesse non può essere modificato), localizzazione della clientela e classe di grandezza del fido globale accordato (importo totale dei finanziamenti per cassa concessi a ciascun affidato).

TASSI ATTIVI PER COMPARTI DI ATTIVITÀ ECONOMICA DELLA CLIENTELA
(Società non finanziarie - operazioni autoliquidanti ed a revoca)

In tutte le aree rilevate, rispetto al precedente anno, i tassi praticati nei comparti delle attività industriali, delle costruzioni e dei servizi sono diminuiti.

Nel confronto con il precedente trimestre, si evidenzia, invece, un aumento dei medesimi tassi nel comparto delle costruzioni in Sicilia, Campania, Veneto e Italia meridionale, mentre nel comparto dei servizi un lieve aumento è stato registrato in Sicilia e Campania.

Continua ad evidenziarsi una marcata differenza con i tassi applicati nelle altre aree geografiche prese in considerazione per il *benchmark*, specie per quanto attiene al comparto dell'industria che denota, rispetto al dato nazionale, una divergenza pari a 2,26%, mentre le costruzioni fanno rilevare una differenza dello 1,77% e i servizi, infine, del 2,33%. Si evidenzia, inoltre, che i tassi nell'Isola sono superiori anche a quelli registrati nel raggruppamento "Italia meridionale".

Tav.5T

Tassi attivi (autoliquidanti e a revoca) per comparti di attività economica									
	Attività Industriali			Costruzioni			Servizi		
	mar-14	dic-14	mar-15	mar-14	dic-14	mar-15	mar-14	dic-14	mar-15
Sicilia	7,95	6,87	7,0	8,96	7,94	8,21	8,57	7,9	7,93
Campania	7,82	6,91	6,79	8,49	7,57	7,77	8,64	7,88	7,91
Toscana	6,44	5,71	5,28	9,21	8,48	8,47	6,92	6,46	6,19
Veneto	5,34	4,9	4,72	7,35	6,68	6,97	6,36	5,73	5,53
Italia	5,81	5,26	4,74	7,14	6,46	6,44	6,61	6,0	5,6
Italia Meridionale	7,6	6,81	6,74	8,54	7,64	7,8	8,34	7,79	7,78

Valori espressi in %
Fonte: elaborazione su dati Banca d'Italia (Base Dati Statistica - Tdb 30921)

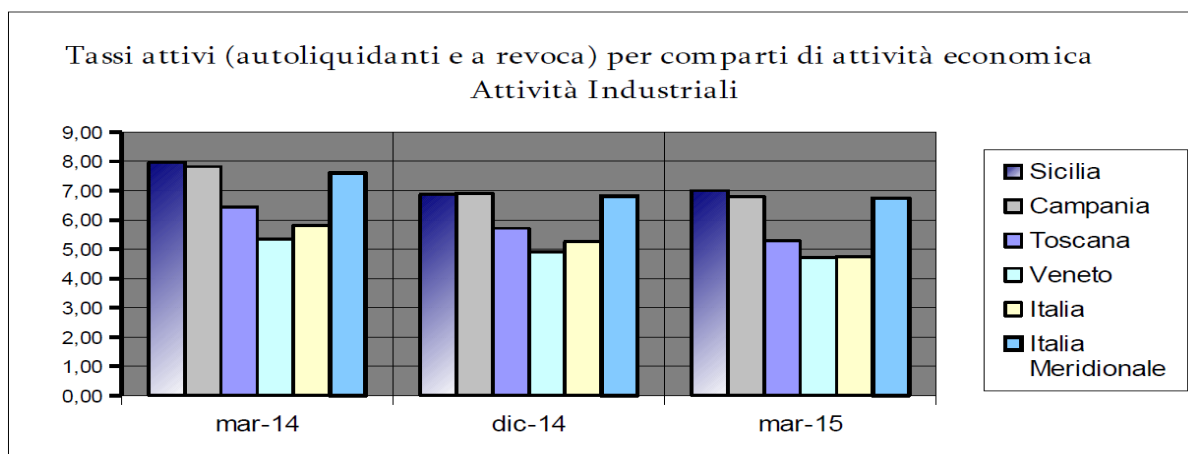
La successiva Tav.6T evidenzia la differenza tra i tassi attivi, su operazioni autoliquidanti e a revoca, applicati in Sicilia e quelli praticati nelle altre aree territoriali.

Tav. 6T

Spread (in termini assoluti) tassi attivi (autoliquidanti e a revoca) per comparti di attività economica									
	Attività Industriali			Costruzioni			Servizi		
	mar-14	dic-14	mar-15	mar-14	dic-14	mar-15	mar-14	dic-14	mar-15
Campania	0,13	-0,04	0,21	0,47	0,37	0,44	-0,07	-0,02	0,02
Toscana	1,51	1,16	1,72	-0,25	-0,54	-0,26	1,65	1,40	1,74
Veneto	2,61	1,97	2,28	1,61	1,26	1,24	2,21	2,13	2,40
Italia	2,14	1,61	2,26	1,82	1,48	1,77	1,96	1,86	2,33
Italia Meridionale	0,35	0,06	0,26	0,42	0,30	0,45	0,23	0,07	0,15

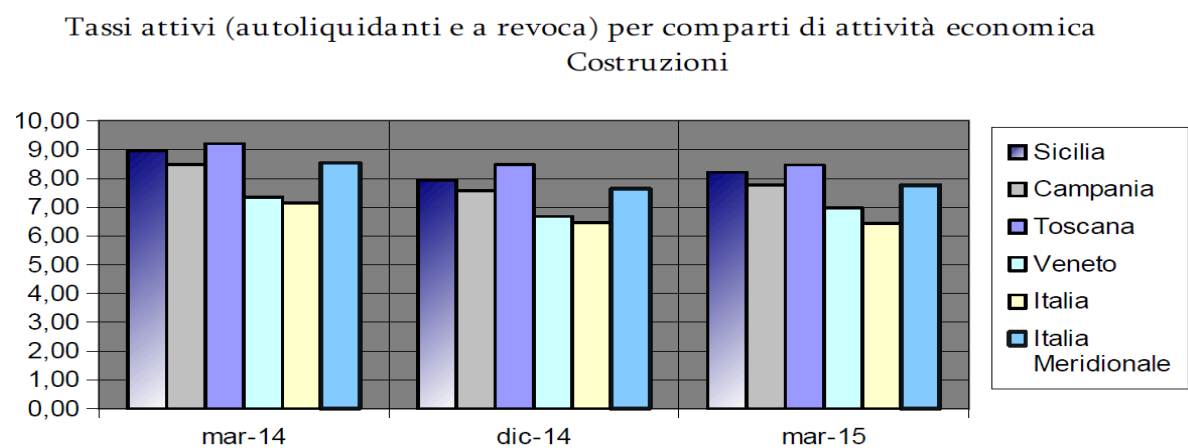
Valori espressi in %
Fonte: elaborazione su dati Banca d'Italia (Base Dati Statistica - Tdb 30921)

Fig.3



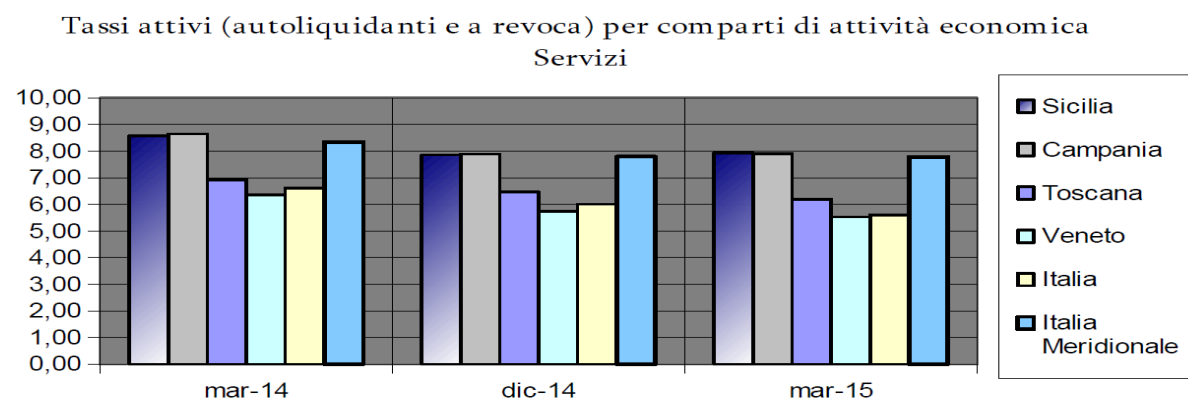
Fonte: elaborazione su dati Banca d'Italia (Base Dati Statistica -Tdb 30921)

Fig.4T



Fonte: elaborazione su dati Banca d'Italia (Base Dati Statistica -Tdb 30921)

Fig.5T



Fonte: elaborazione su dati Banca d'Italia (Base Dati Statistica -Tdb 30921)

TASSI ATTIVI PER CLASSI DI GRANDEZZA DI FIDO GLOBALE ACCORDATO

Le successive tavole 7T e 8T, evidenziano i tassi sulle operazioni a revoca per localizzazione della clientela e classi di grandezza del fido globale accordato.

In generale il tasso risulta in diminuzione rispetto a marzo 2014. Con riferimento, invece, al precedente trimestre l'andamento non risulta omogeneo.

In Sicilia si registra un valore superiore alla media nazionale in tutte le classi di grandezza. Rispetto ai tassi rilevati nel raggruppamento che fa riferimento all'Italia meridionale, nell'Isola si evidenzia un valore più basso con eccezione delle classi “da 5.000.000 a < 25.000.000 euro” e “>= 25.000.000 euro”.

Tav. 7T

Tassi attivi sulle operazioni a revoca per localizzazione della clientela e classi di grandezza del fido globale accordato									
	<125.000 euro			da 125.000 a <250.000 euro			da 250.000 a <1.000.000 euro		
	mar-14	dic-14	mar-15	mar-14	dic-14	mar-15	mar-14	dic-14	mar-15
Sicilia	11,56	9,73	10,83	11,13	10,16	10,67	10,68	9,78	9,99
Campania	11,98	10,61	11,25	11,72	10,83	10,87	10,95	10,05	10,11
Toscana	11,99	11,02	11,26	11,09	10,44	10,43	10,31	9,53	9,48
Veneto	10,34	9,23	9,54	10,13	9,13	9,19	9,12	8,16	8,14
Italia	10,92	9,86	10,31	10,41	9,63	9,77	9,45	8,71	9,0
Italia Meridionale	11,05	10,52	11,26	11,6	10,86	11,04	10,8	10,01	10,13

Valori espressi in %
Fonte: elaborazione su dati Banca d'Italia (Base Dati Statistica – Tdb 30830)

Tav. 8T

Tassi attivi sulle operazioni a revoca per localizzazione della clientela e classi di grandezza del fido globale accordato									
	da 1.000.000 a <5.000.000 euro			da 5.000.000 a <25.000.000 euro			>= 25.000.000 euro		
	mar-14	dic-14	mar-15	mar-14	dic-14	mar-15	mar-14	dic-14	mar-15
Sicilia	9,56	8,8	8,69	7,89	7,53	7,76	5,6	5,32	4,97
Campania	10,5	9,51	9,55	9,1	8,01	8,15	3,99	3,39	3,43
Toscana	9,56	8,7	8,64	8,08	7,4	7,29	4,04	3,3	3,17
Veneto	7,91	7,06	6,94	6,8	6,01	5,74	4,16	3,69	3,4
Italia	8,21	7,52	7,47	7,06	6,41	6,27	3,55	3,04	2,85
Italia Meridionale	9,89	9,12	9,11	8,57	7,87	7,69	4,63	4,06	4,03

Valori espressi in %
Fonte: elaborazione su dati Banca d'Italia (Base dati Statistica – Tdb 30830)

FINANZIAMENTI PER CASSA

In Sicilia l'*accordato operativo*, a marzo 2015, registra una contrazione sia con riferimento allo stesso periodo del 2014 che al trimestre precedente, a differenza delle Campania e della Toscana dove per il secondo trimestre consecutivo si registra un aumento dei finanziamenti.

L'*utilizzato* rispetto al trimestre precedente, con l'eccezione del Veneto, risulta in aumento in tutte le aree confrontate.

Il peso dell'*accordato operativo* in Sicilia è pari al 2,39% (Tav.10T) del complessivo volume nazionale, mentre per l'*utilizzato* tale percentuale rappresenta il 2,66% del volume complessivo registrato in Italia.

Tav. 9T

Finanziamenti per cassa per localizzazione della clientela									
	Accordato Operativo			Importo Garantito			Utilizzato		
	mar-14	dic-14	mar-15	mar-14	dic-14	mar-15	mar-14	dic-14	mar-15
Sicilia	38.086	37.023	36.774	17.184	16.530	16.501	32.615	31.031	31.152
Campania	47.232	46.256	46.357	19.145	18.867	19.332	38.968	38.513	39.426
Toscana	93.097	91.542	91.858	32.524	32.343	32.563	71.588	68.358	69.247
Veneto	173.338	171.455	169.830	45.655	44.266	43.994	137.199	135.229	134.790
Italia meridionale e isole	170.917	168.144	167.602	74.651	76.963	72.642	145.146	141.271	142.696
Italia	1.585.955	1.550.322	1.539.792	454.066	437.560	439.179	1.205.225	1.169.326	1.170.671

Consistenze in milioni di euro
Fonte: elaborazione su Banca d'Italia (Base Dati Statistica -Tdc 30021)

Tav.10T

Finanziamenti per cassa per localizzazione della clientela (incidenza percentuale delle consistenze regionali sul totale Italia) al 31/03/2015			
	Accordato operativo	Garanzie reali	Utilizzato
Sicilia	2,39	3,76	2,66
Campania	3,01	4,40	3,37
Toscana	5,97	7,41	5,92
Veneto	11,03	10,02	11,51
Italia meridionale e isole	10,88	16,54	12,19

Valori espressi in %
Fonte: elaborazione su dati Banca d'Italia (Base Dati Statistica -Tdc 30021)

L'incidenza delle garanzie sull'accordato operativo in Sicilia è in diminuzione rispetto allo stesso periodo dell'anno precedente; la medesima percentuale continua ad essere molto elevata in confronto al valore registrato nelle altre regioni ed è superiore anche al dato medio registrato nel raggruppamento "Italia meridionale e isole".

A marzo 2014, si distanzia dal dato medio nazionale di circa 16,3 punti percentuali.

Tav. 11T

Finanziamenti per cassa per localizzazione della clientela						
	Garanzie/Acc.to			Utilizzato/Acc.to		
	mar-14	dic-14	mar-15	mar-14	dic-14	mar-15
Sicilia	45,12	44,65	44,87	85,64	83,82	84,71
Campania	40,53	40,79	41,70	82,50	83,26	85,05
Toscana	34,94	35,33	35,45	76,90	74,67	75,38
Veneto	26,34	25,82	25,90	79,15	78,87	79,37
Italia meridionale e isole	43,68	45,77	43,34	84,92	84,02	85,14
Italia	28,63	28,22	28,52	75,99	75,42	76,03
Valori espressi in % - Fonte: elaborazione su dati Banca d'Italia (Base Dati Statistica -Tdc 30021)						

Il rapporto tra utilizzato e accordato nell'Isola è inferiore rispetto a quello rilevato nello stesso periodo dell'anno precedente, ma superiore se confrontato con il trimestre precedente; tale ultimo andamento è in linea con a quello delle altre aree.

Il rapporto Utilizzato su Accordato in Sicilia rimane più elevato rispetto al valore medio nazionale, con una differenza di circa 9 punti percentuali.

Finanziamenti per cassa per localizzazione della clientela									
COSTRUZIONI									
	Accordato Operativo			Importo Garantito			Utilizzato		
	mar-14	dic-14	mar-15	mar-14	dic-14	mar-15	mar-14	dic-14	mar-15
Sicilia	2.971	2.650	2.554	1.726	1.519	1.469	2.781	2.505	2.434
Campania	4.054	3.679	3.511	2.155	2.028	2.034	3.759	3.500	3.458
Toscana	7.756	7.023	6.801	4.640	4.228	4.179	7.293	6.615	6.561
Veneto	12.498	10.863	10.107	6.452	5.671	5.381	11.081	9.878	9.106
Italia meridionale e isole	17.790	16.162	15.546	9.748	8.743	8.584	16.455	14.901	14.681
Italia	129.852	116.746	113.541	68.625	62.034	60.832	115.205	104.808	103.343
SERVIZI									
	Accordato Operativo			Importo Garantito			Utilizzato		
	mar-14	dic-14	mar-15	mar-14	dic-14	mar-15	mar-14	dic-14	mar-15
Sicilia	11.500	11.337	11.153	4.250	4.096	4.085	9.554	9.201	9.216
Campania	16.856	16.325	16.795	6.439	6.306	6.400	14.388	13.936	14.611
Toscana	28.706	27.729	27.988	9.369	9.046	9.124	22.774	21.699	22.267
Veneto	41.573	39.118	38.883	13.009	12.124	12.031	31.273	29.241	29.330
Italia meridionale e isole	49.855	48.372	48.550	18.084	17.266	17.286	41.855	39.995	40.809
Italia	445.286	422.939	424.462	124.969	116.610	116.417	315.829	297.237	300.284
ATTIVITA' INDUSTRIALI									
	Accordato Operativo			Importo Garantito			Utilizzato		
	mar-14	dic-14	mar-15	mar-14	dic-14	mar-15	mar-14	dic-14	mar-15
Sicilia	5.292	4.913	4.779	1.102	990	840	4.347	3.944	3.806
Campania	7.856	7.961	8.051	1.187	1.117	1.152	5.886	5.871	5.915
Toscana	21.554	21.510	21.606	2.237	2.027	1.950	13.494	13.133	13.542
Veneto	43.580	43.788	43.866	4.469	4.135	4.065	27.474	26.510	27.129
Italia meridionale e isole	30.220	29.653	29.461	5.061	4.589	4.400	22.708	21.916	21.712
Italia	334.453	332.334	332.117	37.313	34.259	33.743	204.177	199.082	201.863

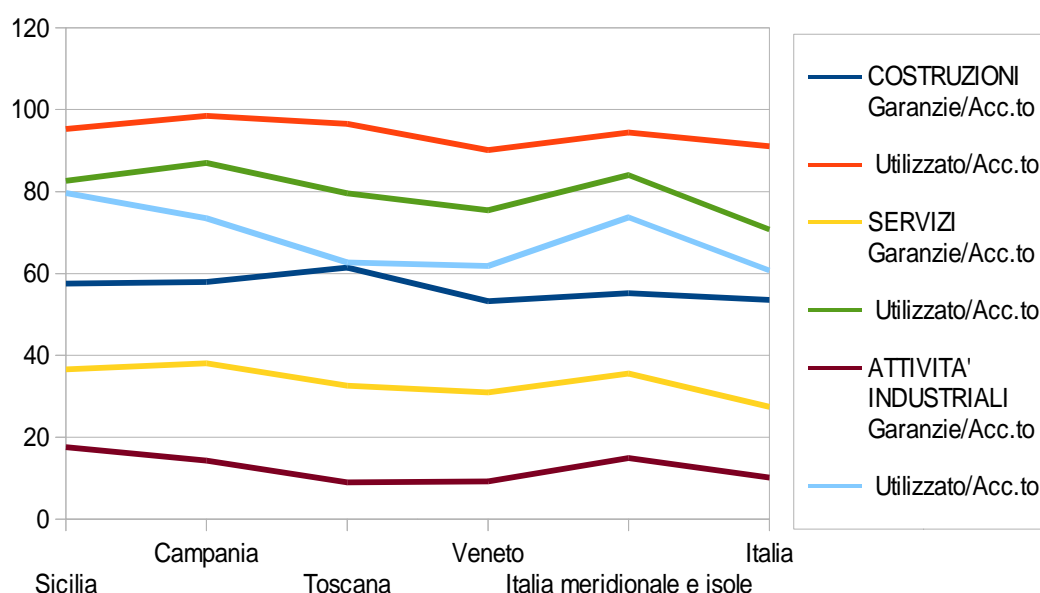
Valori espressi in milioni di euro
Fonte: elaborazione su dati Banca d'Italia (Base Dati Statistica - Tdb 30921)

Con riferimento al comparto di attività economica riconducibile alle costruzioni, la precedente Tav.12T evidenzia, in tutte le aree confrontate, una contrazione del valore sia con riferimento allo stesso periodo del 2014 che al trimestre precedente.

In Sicilia sono diminuiti anche i finanziamenti per cassa con riferimento ai comparti dei servizi e delle attività industriali; nelle altre aree del *benchmark* non è stato registrato un andamento omogeneo.

FIG.6T

Rapporto fra Garanzie ed Accordato e tra Utilizzato ed Accordato - Marzo 2015 - Valori %



Così come in Sicilia risulta più alta l'incidenza complessiva dell'importo garantito sull'accordato operativo rilevata complessivamente su tutti i settori, anche con riferimento ai comparti di attività economica dei servizi, delle costruzioni e delle attività industriali, tale incidenza registra un valore più alto rispetto a quello riconducibile alla media italiana.

Il rapporto tra utilizzato e accordato nell'Isola rivela un valore più elevato rispetto a quello medio nazionale e, con riferimento alle costruzioni ed alle attività industriali, superiore anche al raggruppamento Italia meridionale e isole.

Finanziamenti per cassa per localizzazione della clientela						
COSTRUZIONI						
	Garanzie/Acc.to			Utilizzato/Acc.to		
	mar-14	dic-14	mar-15	mar-14	dic-14	mar-15
Sicilia	58,09	57,32	57,52	93,60	94,53	95,30
Campania	53,16	55,12	57,93	92,72	95,13	98,49
Toscana	59,82	60,20	61,45	94,03	94,19	96,47
Veneto	51,62	52,20	53,24	88,66	90,93	90,10
Italia meridionale e isole	54,79	54,10	55,22	92,50	92,20	94,44
Italia	52,85	53,14	53,58	88,72	89,77	91,02
SERVIZI						
	Garanzie/Acc.to			Utilizzato/Acc.to		
	mar-14	dic-14	mar-15	mar-14	dic-14	mar-15
Sicilia	36,96	36,13	36,63	83,08	81,16	82,63
Campania	38,20	38,63	38,11	85,36	85,37	87,00
Toscana	32,64	32,62	32,60	79,34	78,25	79,56
Veneto	31,29	30,99	30,94	75,22	74,75	75,43
Italia meridionale e isole	36,27	35,69	35,60	83,95	82,68	84,06
Italia	28,06	27,57	27,43	70,93	70,28	70,74
ATTIVITA' INDUSTRIALI						
	Garanzie/Acc.to			Utilizzato/Acc.to		
	mar-14	dic-14	mar-15	mar-14	dic-14	mar-15
Sicilia	20,82	20,15	17,58	82,14	80,28	79,64
Campania	15,11	14,03	14,31	74,92	73,75	73,47
Toscana	10,38	9,42	9,03	62,61	61,06	62,68
Veneto	10,25	9,44	9,27	63,04	60,54	61,85
Italia meridionale e isole	16,75	15,48	14,93	75,14	73,91	73,70
Italia	11,16	10,31	10,16	61,05	59,90	60,78

Valori espressi in %

Fonte: elaborazione su dati Banca d'Italia (Base Dati Statistica - Tdb 30921)

(ABSTRACT)

RAPPORTO SUI TASSI DI INTERESSE APPLICATI IN SICILIA
TRIMESTRE GENNAIO – MARZO 2015

Tassi attivi su finanziamenti per cassa alle famiglie consumatrici

In Sicilia nel primo trimestre 2015, i tassi attivi sui finanziamenti per cassa alle famiglie consumatrici sia nelle operazioni a revoca che in quelle a scadenza, sono risultati in diminuzione rispetto a quelli registrati nello stesso periodo dell'anno precedente. Tale andamento è in linea con quello registrato nelle altre aree del *benchmark*.

Nelle operazioni a revoca rispetto al precedente trimestre, si evidenzia nell'Isola un aumento del tasso non rilevato nelle altre aree.

I tassi applicati in Sicilia nelle operazioni a revoca risultano mediamente più alti anche rispetto al raggruppamento che fa riferimento alle sei regioni dell'Italia meridionale (Sicilia 6,99% - Italia 4,57% - Italia meridionale 6,24%).

Tassi attivi su finanziamenti per acquisto abitazione

Nelle operazioni di finanziamento per acquisto abitazione a tasso variabile (Tav.3T) è stato rilevato in generale una lieve riduzione dei tassi sia su base annua che rispetto al trimestre precedente. Anche i dati riferiti alle operazioni a tasso fisso hanno registrato un decremento (Tav.4T) evidenziando un andamento omogeneo in tutte le aree analizzate. Nelle operazioni a tasso fisso in Sicilia il valore risulta superiore a quello registrato in tutte le altre aree prese in considerazione per il benchmark.

Tassi attivi per comparti di attività economica

In tutte le aree rilevate, rispetto al precedente anno, i tassi praticati nei comparti delle attività industriali, delle costruzioni e dei servizi sono diminuiti.

Nel confronto con il precedente trimestre, si evidenzia, invece, un aumento dei medesimi tassi nel comparto delle costruzioni in Sicilia, Campania, Veneto e Italia meridionale, mentre nel comparto dei servizi un lieve aumento è stato registrato in Sicilia e Campania.

Continua ad evidenziarsi una marcata differenza con i tassi applicati nelle altre aree geografiche prese in considerazione per il *benchmark*, specie per quanto attiene al comparto dell'industria che denota, rispetto al dato nazionale, una divergenza pari a 2,26%, mentre le costruzioni fanno rilevare una differenza dello 1,77% e i servizi, infine, del 2,33%. Si evidenzia, inoltre, che i tassi nell'Isola sono superiori anche a quelli registrati nel raggruppamento "Italia meridionale".

Tassi attivi per classi di grandezza di fido globale accordato

In generale il tasso risulta in diminuzione rispetto a marzo 2014. Con riferimento, invece, al precedente trimestre l'andamento non risulta omogeneo.

In Sicilia si registra un valore superiore alla media nazionale in tutte le classi di grandezza. Rispetto ai tassi rilevati nel raggruppamento che fa riferimento all'Italia meridionale, nell'Isola si evidenzia un valore più basso con eccezione delle classi "da 5.000.000 a < 25.000.000 euro" e ">= 25.000.000 euro".

Finanziamenti per cassa

In Sicilia l'*accordato operativo*, a marzo 2015, registra una contrazione sia con riferimento allo stesso periodo del 2014 che al trimestre precedente, a differenza delle Campania e della Toscana dove per il secondo trimestre consecutivo si registra un aumento dei finanziamenti.

L'*utilizzato* rispetto al trimestre precedente, con l'eccezione del Veneto, risulta in aumento in tutte le aree confrontate.

L'incidenza delle garanzie sull'*accordato operativo* in Sicilia è in diminuzione rispetto allo stesso periodo dell'anno precedente; la medesima percentuale continua ad essere molto elevata in confronto al valore registrato nelle altre regioni ed è superiore anche al dato medio registrato nel raggruppamento "Italia meridionale e isole".

Il rapporto tra utilizzato e accordato nell'Isola è inferiore rispetto a quello rilevato nello stesso periodo dell'anno precedente, ma superiore se confrontato con il trimestre precedente; tale ultimo andamento è in linea con a quello delle altre aree. Il rapporto Utilizzato su Accordato in Sicilia rimane più elevato rispetto al valore medio nazionale, con una differenza di circa 9 punti percentuali.

Con riferimento al comparto di attività economica riconducibile alle costruzioni si evidenzia, in tutte le aree confrontate, una contrazione del valore sia con riferimento allo stesso periodo del 2014 che al trimestre precedente.

In Sicilia sono diminuiti anche i finanziamenti per cassa con riferimento ai comparti dei servizi e delle attività industriali; nelle altre aree del *benchmark* non è stato registrato un andamento omogeneo.

Così come in Sicilia risulta più alta l'incidenza complessiva dell'importo garantito sull'*accordato operativo* rilevata complessivamente su tutti i settori, anche con riferimento ai comparti di attività economica dei servizi, delle costruzioni e delle attività industriali, tale incidenza registra un valore più alto rispetto a quello riconducibile alla media italiana.

Il rapporto tra utilizzato e accordato nell'Isola rivela un valore più elevato rispetto a quello medio nazionale e, con riferimento alle costruzioni ed alle attività industriali, superiore anche al raggruppamento Italia meridionale e isole.

GLOSSARIO DEI COMPONENTI DEL RAPPORTO

- **DURATA ORIGINARIA DEL TASSO** identifica il periodo contrattualmente stabilito entro il quale il tasso di interesse non può cambiare.
- **FAMIGLIA CONSUMATRICE** individui o gruppi di individui nella loro capacità di consumatori.
- **FINANZIAMENTI PER CASSA** ammontare dei crediti per cassa, al netto delle sofferenze, censiti dalla Centrale dei rischi, accordati o erogati dagli intermediari segnalanti. (d'importo pari o superiore a 30.000 euro)
- **FINANZIAMENTI PER CASSA - ACCORDATO OPERATIVO** ammontare del credito direttamente utilizzabile dal cliente in quanto riveniente da un contratto perfezionato e pienamente efficace.
- **FINANZIAMENTI PER CASSA - UTILIZZATO** ammontare del credito effettivamente erogato al cliente; per le "garanzie rilasciate alla clientela" corrisponde all'importo delle garanzie effettivamente concesse.
- **FINANZIAMENTI PER CASSA - IMPORTO GARANTITO** rientrano in questa categoria tutte le garanzie di natura reale quali il pegno, l'ipoteca e il privilegio che insistono su beni del soggetto affidato (garanzie interne) o su beni di soggetti diversi dall'affidato (garanzie esterne).
- **ITALIA INSULARE** - l'area comprende le seguenti regioni: Sicilia e Sardegna.
- **ITALIA MERIDIONALE** - l'area comprende le seguenti regioni: Abruzzo, Molise, Campania, Puglia, Basilicata e Calabria.
- **OPERAZIONI A REVOCA** categoria di censimento della Centrale dei rischi nella quale confluiscono le aperture di credito in conto corrente.
- **OPERAZIONI A SCADENZA** categoria di censimento della Centrale dei rischi relativa a operazioni di finanziamento con scadenza fissata contrattualmente e prive di una fonte di rimborso predeterminata (es. prestiti personali, mutui, pronti contro termine).
- **OPERAZIONI AUTOLIQIDANTI** categoria di censimento della Centrale dei rischi nella quale confluiscono operazioni caratterizzate da una forma di rimborso predeterminata, quali i finanziamenti concessi per consentire l'immediata disponibilità dei crediti che il cliente vanta verso terzi (es. anticipi su fatture).
- **SETTORI E COMPARTI DI ATTIVITA' ECONOMICA DELLA CLIENTELA** raggruppamenti delle unità istituzionali sulla base della loro funzione economica principale. La classificazione è articolata su tre livelli: settori, sottosettori e sottogruppi. Si definiscono "comparti" i raggruppamenti di settori, sottosettori e branche di attività economica.

**Rilevazione tassi di interesse
(gennaio – marzo 2015)**

Indice

Premessa	pag. 3
Tassi attivi su finanziamenti per cassa alle famiglie consumatrici	pag. 5
Tassi attivi su finanziamenti per acquisto abitazione	pag. 7
Tassi attivi per comparti di attività economica	pag. 8
Tassi attivi per classi di grandezza di fido	pag. 10
Finanziamenti per cassa (consistenze)	pag. 11
Abstract	pag. 16
Glossario	pag. 18