



Regione Siciliana

ASSESSORATO REGIONALE DELL'ECONOMIA

Dipartimento delle finanze e del credito

Servizio credito e risparmio



Rapporto trimestrale

Rilevazione tassi di interesse

OTTOBRE - DICEMBRE 2015

*Servizio "Credito e Risparmio" -U.O.B. 6.2 Gestione ordinamento aziende di credito regionali.
Elaborazione dati e rappresentazioni grafiche a cura del Servizio "Credito e Risparmio" -
U.O.B. 6.2 e del Servizio "Informatica" del Dipartimento regionale delle Finanze e del credito.
Redatto sulla base dei dati disponibili ad aprile 2016*

Premessa

Il rapporto trimestrale sulla rilevazione dei tassi contiene informazioni relative ai tassi attivi applicati sui finanziamenti concessi dalle banche alla clientela residente in Sicilia e al volume degli stessi finanziamenti.

In una logica di *benchmark* i dati riguardanti la Sicilia sono confrontati con quelli di altre regioni, individuate in base a criteri di localizzazione geografica e caratterizzazione economica, nonché col tasso attivo medio nazionale.

In taluni casi il valore registrato in Sicilia è stato analizzato anche alla luce del dato medio ponderato delle otto regioni facenti parte del raggruppamento “Italia meridionale e Isole”.

I tassi di interesse vengono, inoltre, raffrontati anche con i valori medi registrati nell'area “*Italia meridionale*” che comprende le seguenti regioni: Abruzzo, Molise, Campania, Puglia, Basilicata e Calabria.

I dati riportati sono desunti dalla *Base Dati Statistica (BDS)*, resa fruibile dalla Banca d'Italia nel proprio sito Web, dai Bollettini Statistici, nonché dal flusso di ritorno dei tassi attivi FITA (con riferimento a quest'ultimo flusso non figura, a differenza dei precedenti, l'elaborazione concernente i dati del *taeg* a causa di criticità tecnico gestionali connesse alla mancata fruibilità da parte del Dipartimento del *software* necessario alla suddetta elaborazione).

I tassi scaturiscono da una rilevazione alla quale partecipa solo un campione di banche e riguardano le operazioni con ammontare uguale o superiore a € 75.000, calcolati come media ponderata dei tassi effettivi applicati alla clientela.

Sono oggetto di elaborazione, in particolare, i tassi sui finanziamenti per cassa alla clientela ordinaria – con esclusione quindi dei rapporti interbancari – rientranti nelle categorie “rischi a scadenza, a revoca e autoliquidanti”.

Inoltre, è stata analizzata l'incidenza delle garanzie sull'accordato operativo, con riferimento ai comparti di attività economica: costruzioni, servizi e attività industriali.

Il confronto è esteso alle consistenze dei finanziamenti in essere nelle stesse regioni, con l'indicazione dell'incidenza dei valori regionali dell'accordato operativo, dell'utilizzato e delle garanzie sul totale Italia.

Detti valori sono desunti dalla Centrale dei rischi, alla quale gli intermediari sono tenuti a segnalare le posizioni relative ai clienti per i quali la somma dell'accordato o quella dell'utilizzato dei finanziamenti per cassa è d'importo pari o superiore a 30.000 euro.

I dati si riferiscono a operazioni effettuate dalle banche con soggetti non bancari residenti; gli stessi dati vengono confrontati con quelli relativi al precedente trimestre e allo stesso periodo dell'anno precedente.

Eventuali marginali differenze con i valori pubblicati nei rapporti relativi ai trimestri precedenti sono dovute ad aggiornamenti, successivi alla data di elaborazione dei medesimi, intervenuti alla fonte.

TASSI ATTIVI SUI FINANZIAMENTI PER CASSA ALLE FAMIGLIE CONSUMATRICI

Nel quarto trimestre 2015, i tassi attivi sui finanziamenti per cassa alle famiglie consumatrici, sia nelle operazioni a revoca che in quelle a scadenza, sono risultati in diminuzione rispetto a quelli registrati nello stesso periodo dell'anno precedente. In Sicilia, con riferimento al trimestre precedente, si evidenzia l'aumento del tasso nelle operazioni a revoca.

Tale andamento annuale appare, in generale, in linea con quello registrato nelle altre aree del *benchmark*, anche se, con riferimento ai rischi a revoca, la riduzione è stata decisamente meno marcata. Inoltre, nell'Isola i tassi applicati nelle operazioni a revoca continuano ad evidenziare valori mediamente più alti anche rispetto al raggruppamento riferito alle sei regioni dell'Italia meridionale (Sicilia 6,47% - Italia 4,17% - Italia meridionale 5,53%).

Tav.1T

Tassi attivi sui finanziamenti per cassa alle famiglie consumatrici						
	Rischi a revoca			Rischi a scadenza		
	dic-14	set-15	dic-15	dic-14	set-15	dic-15
Sicilia	6,57	6,33	6,47	3,4	3,16	3,1
Campania	5,42	4,78	4,76	3,41	3,13	3,02
Toscana	5,15	4,67	4,41	2,83	2,6	2,6
Veneto	3,54	3,22	3,3	2,73	2,55	2,46
Italia	4,67	4,2	4,17	2,96	2,73	2,65
Italia Meridionale	6,39	5,51	5,53	3,39	3,13	3,03

Valori espressi in %
Fonte: elaborazione su dati Banca d'Italia (Base Dati Statistica - Tdb 30880)

La successiva tavola evidenzia la differenza tra i tassi attivi sui finanziamenti per cassa alle famiglie consumatrici applicati in Sicilia e quelli applicati nelle altre aree territoriali.

Tav.2T

Spread in termini assoluti dei tassi attivi sui finanziamenti per cassa alle famiglie consumatrici al 31 dicembre 2015		
	Rischi a revoca	Rischi a scadenza
Campania	1,85	-0,08
Toscana	1,90	0,63
Veneto	3,62	0,45
Italia	2,42	0,33
Italia Meridionale	1,02	-0,11

Fonte: elaborazione su dati Banca d'Italia (Base Dati Statistica - Tdb 30880)

Fig.1T

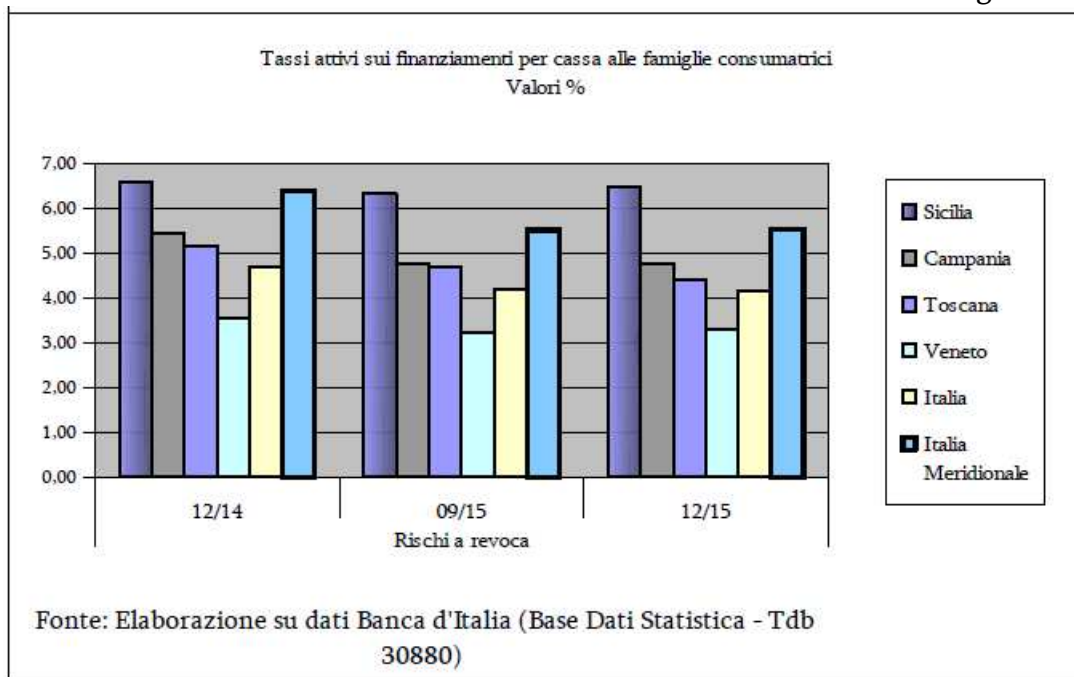
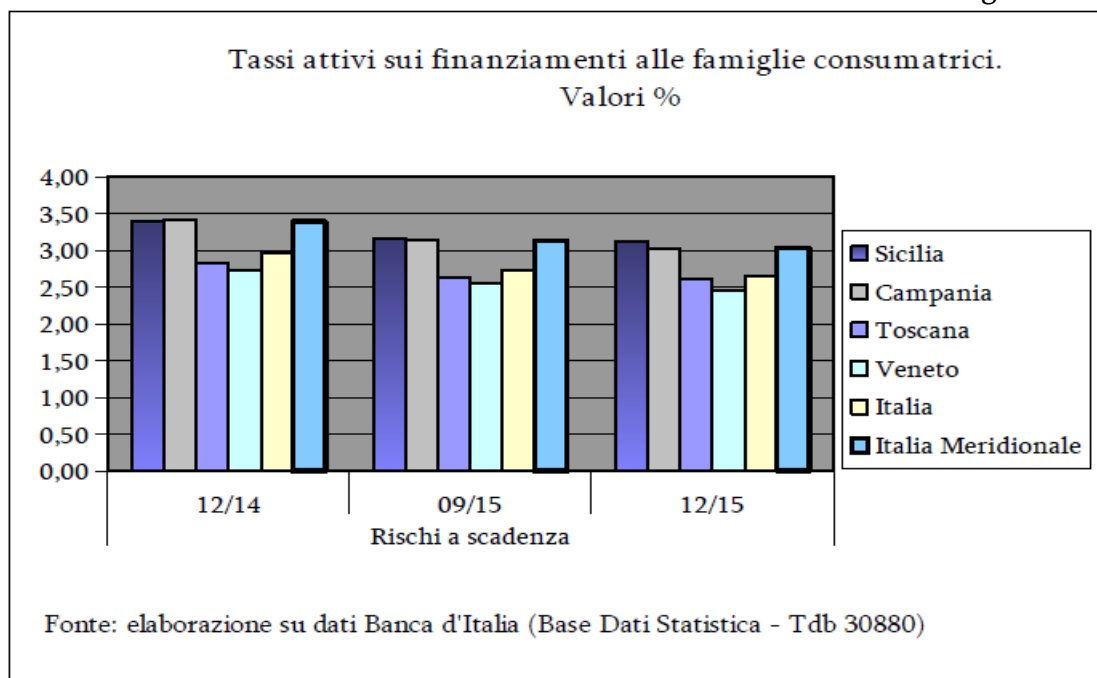


Fig.2T



TASSI ATTIVI SUI FINANZIAMENTI PER ACQUISTO ABITAZIONE *

Relativamente alle operazioni di finanziamento per acquisto di abitazione con tasso variabile (Tav.3T), è stata rilevata una riduzione sia su base annua che rispetto al trimestre precedente (molto lieve). Anche i dati riferiti alle operazioni a tasso fisso hanno registrato un decremento (Tav.4T) evidenziando un andamento omogeneo in tutte le aree analizzate. In Sicilia, così come nei precedenti trimestri analizzati, nelle operazioni a tasso fisso il valore risulta superiore a quello registrato in tutte le altre aree prese in considerazione per il *benchmark*.

Tasso variabile

Tav. 3T

Tassi attivi sui finanziamenti per acquisto abitazione (< 1 anno)						
	< 125.000 euro			≥ 125.000 euro		
	dic-14	set-15	dic-15	dic-14	set-15	dic-15
Sicilia	2,52	2,28	2,27	2,45	2,19	2,16
Campania	2,72	2,43	2,34	2,58	2,3	2,22
Toscana	2,27	2,04	2,01	2,26	2,01	1,99
Veneto	2,24	2,03	1,97	2,21	2,0	1,96
Italia	2,41	2,18	2,11	2,34	2,11	2,05
Italia Meridionale	2,73	2,44	2,38	2,58	2,3	2,24

Valori espressi in %
Fonte: elaborazione su dati Banca d'Italia (Base dati Statistica - Tdb 30890)

Tasso fisso

Tav.4T

Tassi attivi sui finanziamenti per acquisto abitazione (> 1 anno)						
	< 125.000 euro			≥ 125.000 euro		
	dic-14	set-15	dic-15	dic-14	set-15	dic-15
Sicilia	5,17	4,65	4,25	4,76	4,21	3,89
Campania	4,81	4,13	3,79	4,44	3,83	3,57
Toscana	4,65	3,9	3,55	4,3	3,64	3,42
Veneto	4,73	3,99	3,58	4,34	3,68	3,38
Italia	4,72	4,09	3,74	4,37	3,81	3,54
Italia Meridionale	4,09	4,18	3,82	4,52	3,92	3,62

Valori espressi in %
Fonte: elaborazione su dati Banca d'Italia (Base Dati statistica - Tdb 30890)

(*) I dati fanno riferimento ai tassi attivi applicati ai finanziamenti per acquisto abitazione, raggruppati in dipendenza della durata originaria dei medesimi (periodo contrattualmente stabilito entro il quale il tasso di interesse non può essere modificato), localizzazione della clientela e classe di grandezza del fido globale accordato (importo totale dei finanziamenti per cassa concessi a ciascun affidato).

TASSI ATTIVI PER COMPARTI DI ATTIVITÀ ECONOMICA DELLA CLIENTELA
(Società non finanziarie - operazioni autoliquidanti ed a revoca)

In tutte le aree rilevate i tassi praticati nei comparti delle attività industriali, delle costruzioni e dei servizi risultano generalmente in diminuzione.

Nel confronto con i tassi applicati nelle altre aree geografiche prese in considerazione per il *benchmark*, si evidenzia, in Sicilia, un tasso più elevato. Rispetto al dato nazionale la divergenza, con riferimento al comparto delle attività industriali, è pari a 2,09%, mentre le costruzioni fanno rilevare una differenza dello 1,75% e i servizi, infine, del 2,34%. Si evidenzia, inoltre, che i tassi nell'Isola sono superiori anche a quelli registrati nel raggruppamento "Italia meridionale".

Tav.5T

Tassi attivi (autoliquidanti e a revoca) per comparti di attività economica									
	Attività Industriali			Costruzioni			Servizi		
	dic-14	set-15	dic-15	dic-14	set-15	dic-15	dic-14	set-15	dic-15
Sicilia	6,85	6,34	6,25	7,94	7,79	7,8	7,85	7,59	7,56
Campania	6,86	6,11	5,86	7,57	7,6	6,82	7,92	7,37	7,18
Toscana	5,72	4,74	4,72	8,46	7,92	7,71	6,45	5,74	5,69
Veneto	4,89	4,22	4,18	6,7	6,51	6,3	5,73	5,1	5,01
Italia	5,19	4,39	4,16	6,46	6,23	6,05	6,07	5,41	5,22
Italia Meridionale	6,78	6,16	5,94	7,64	7,49	7,14	7,81	7,21	7,07

Valori espressi in %
Fonte: elaborazione su dati Banca d'Italia (Base Dati Statistica - Tdb 30921)

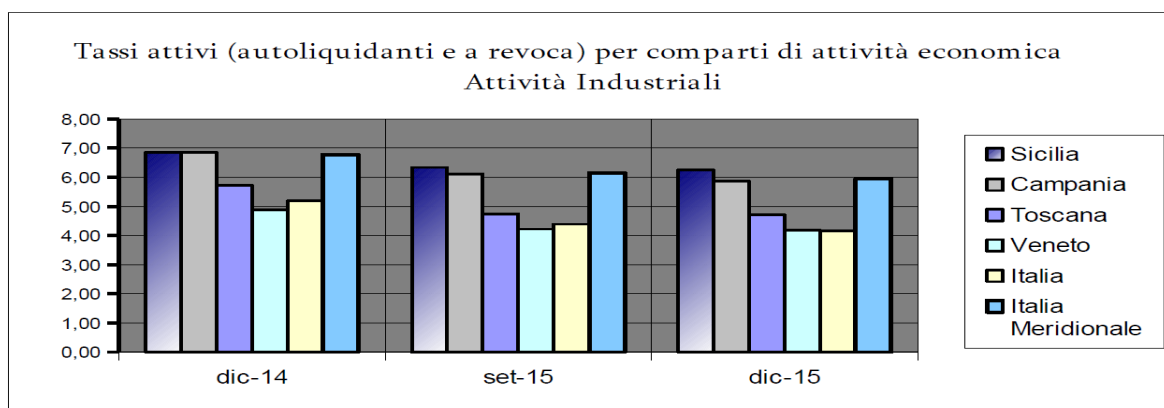
La successiva Tav.6T evidenzia la differenza tra i tassi attivi, su operazioni autoliquidanti e a revoca, applicati in Sicilia e quelli praticati nelle altre aree territoriali.

Tav. 6

Spread (in termini assoluti) tassi attivi (autoliquidanti e a revoca) per comparti di attività economica									
	Attività Industriali			Costruzioni			Servizi		
	dic-14	set-15	dic-15	dic-14	set-15	dic-15	dic-14	set-15	dic-15
Campania	-0,01	0,23	0,39	0,37	0,19	0,98	-0,07	0,22	0,38
Toscana	1,13	1,60	1,53	-0,52	-0,13	0,09	1,4	1,85	1,87
Veneto	1,96	2,12	2,07	1,24	1,28	1,50	2,12	2,49	2,55
Italia	1,66	1,95	2,09	1,48	1,56	1,75	1,78	2,18	2,34
Italia Meridionale	0,07	0,18	0,31	0,30	0,30	0,66	0,04	0,38	0,49

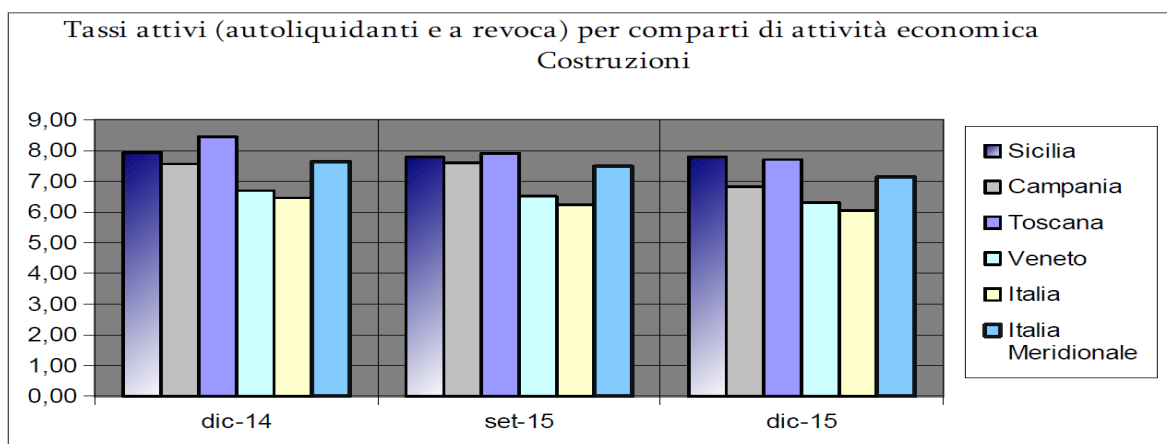
Valori espressi in %
Fonte: elaborazione su dati Banca d'Italia (Base Dati Statistica -Tdb 30921)

Fig.3



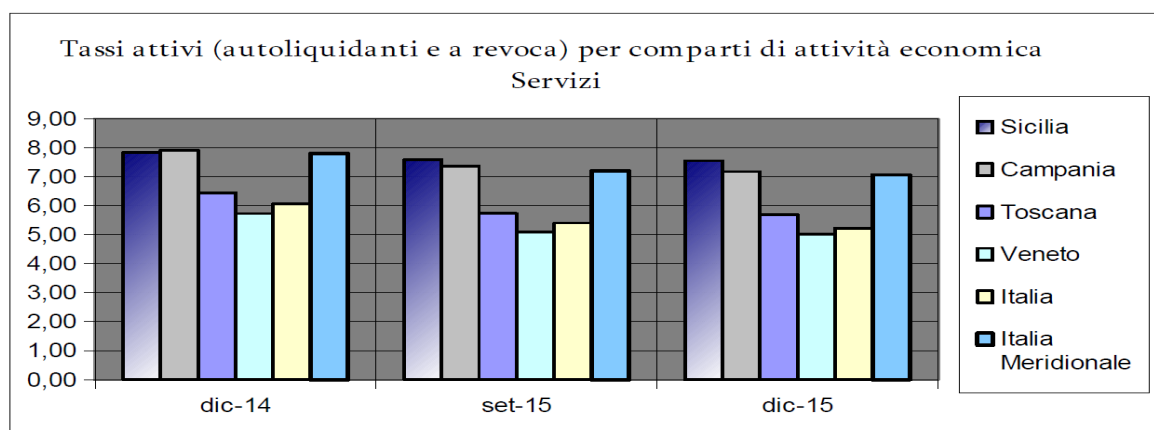
Fonte: elaborazione su dati Banca d'Italia (Base Dati Statistica -Tdb 30921)

Fig.4



Fonte: elaborazione su dati Banca d'Italia (Base Dati Statistica -Tdb 30921)

Fig.5



Fonte: elaborazione su dati Banca d'Italia (Base Dati Statistica -Tdb 30921)

TASSI ATTIVI PER CLASSI DI GRANDEZZA DI FIDO GLOBALE ACCORDATO

In Sicilia i tassi sulle operazioni a revoca per localizzazione della clientela e classi di grandezza del fido globale accordato risultano generalmente in diminuzione rispetto a dicembre 2014 (con le sole eccezioni dei tassi applicati alle operazioni “< 125.000” e “da 125.000 a < 205.000”). In tutte le classi si registra un valore superiore alla media nazionale.

Rispetto ai tassi rilevati nel raggruppamento che fa riferimento all'Italia meridionale, nell'Isola si evidenzia generalmente un valore più basso con la sola eccezione della classe “>= 25.000.000 euro”.

Tav. 7T

Tassi attivi sulle operazioni a revoca per localizzazione della clientela e classi di grandezza del fido globale accordato									
	<125.000 euro			da 125.000 a <250.000 euro			da 250.000 a <1.000.000 euro		
	dic-14	set-15	dic-15	dic-14	set-15	dic-15	dic-14	set-15	dic-15
Sicilia	9,73	10,18	10,33	10,16	10,3	10,17	9,78	9,44	9,32
Campania	10,6	10,89	11,04	10,83	10,8	10,14	10,04	9,48	9,18
Toscana	11,02	10,8	10,57	10,44	9,56	9,49	9,53	8,76	8,48
Veneto	9,21	8,58	8,61	9,12	8,35	8,5	8,16	7,47	7,42
Italia	9,86	9,84	9,81	9,63	9,1	9,15	8,71	8,19	8,07
Italia Meridionale	10,51	10,89	11,06	10,85	10,32	10,45	10,01	9,61	9,44

Valori espressi in %
Fonte: elaborazione su dati Banca d'Italia (Base Dati Statistica – Tdb 30830)

Tav. 8T

Tassi attivi sulle operazioni a revoca per localizzazione della clientela e classi di grandezza del fido globale accordato									
	da 1.000.000 a <5.000.000 euro			da 5.000.000 a <25.000.000 euro			>= 25.000.000 euro		
	dic-14	set-15	dic-15	dic-14	set-15	dic-15	dic-14	set-15	dic-15
Sicilia	8,83	8,17	8,02	7,53	6,65	6,97	5,32	4,52	5,24
Campania	9,52	8,81	8,55	8,01	7,89	7,49	3,39	3,39	3,42
Toscana	8,75	8,01	7,82	7,43	7,26	7,03	3,3	3,06	2,95
Veneto	7,06	6,44	6,32	6,01	5,45	5,15	3,69	3,51	3,29
Italia	7,53	6,97	6,82	6,41	5,9	5,76	3,04	2,58	2,45
Italia Meridionale	9,12	8,48	8,28	7,87	7,53	7,17	4,06	3,88	3,9

Valori espressi in %
Fonte: elaborazione su dati Banca d'Italia (Base dati Statistica – Tdb 30830)

FINANZIAMENTI PER CASSA

Nell'Isola l'*accordato operativo* evidenzia una contrazione con riferimento allo stesso periodo dell'anno precedente e un lieve aumento rispetto al trimestre precedente, in linea con l'andamento del raggruppamento "Italia meridionale e Isole".

Il peso dell'*accordato operativo* in Sicilia è pari al 2,39% (Tav.10T) del complessivo volume nazionale, mentre per l'utilizzato tale percentuale rappresenta il 2,63% del volume complessivo registrato in Italia.

Tav. 9T

Finanziamenti per cassa per localizzazione della clientela									
	Accordato Operativo			Importo Garantito			Utilizzato		
	dic-14	set-15	dic-15	dic-14	set-15	dic-15	dic-14	set-15	dic-15
Sicilia	37.023	36.315	36.374	16.530	16.232	16.046	31.031	29.932	29.822
Campania	46.256	46.639	47.002	18.867	18.874	19.022	38.513	38.835	39.004
Toscana	91.542	82.142	81.870	32.343	30.440	30.150	63.358	64.327	63.745
Veneto	171.455	167.088	164.417	44.266	41.352	41.132	135.229	131.827	128.638
Italia meridionale e isole	112.714	111.308	112.114	47.006	45.516	46.097	94.143	92.622	92.966
Italia	1.550.322	1.513.212	1.523.143	437.560	423.705	422.236	1.169.326	1.130.451	1.133.871

Consistenze in milioni di euro
Fonte: elaborazione su Banca d'Italia (Base Dati Statistica -Tdc 30021)

Tav.10T

Finanziamenti per cassa per localizzazione della clientela (incidenza percentuale delle consistenze regionali sul totale Italia) al 31/12/2015			
	Accordato operativo	Garanzie reali	Utilizzato
Sicilia	2,39	3,80	2,63
Campania	3,09	4,51	3,44
Toscana	5,38	7,14	5,62
Veneto	10,79	9,74	11,35
Italia meridionale e isole	7,36	10,92	8,20

Valori espressi in %
Fonte: elaborazione su dati Banca d'Italia (Base Dati Statistica -Tdc 30021)

Anche se in diminuzione rispetto ai periodi precedenti, l'incidenza delle garanzie sull'accordato operativo in Sicilia continua ad essere molto elevata rispetto al valore registrato nelle altre regioni ed è superiore anche al dato medio registrato nel raggruppamento "Italia meridionale e Isole"; si distanzia dal dato medio nazionale di 16,4 punti percentuali.

Tav. 11T

Finanziamenti per cassa per localizzazione della clientela						
	Garanzie/Acc.to			Utilizzato/Acc.to		
	dic-14	set-15	dic-15	dic-14	set-15	dic-15
Sicilia	44,65	44,70	44,11	83,82	82,42	81,99
Campania	40,79	40,47	40,47	83,26	83,27	82,98
Toscana	35,33	37,06	36,83	69,21	78,31	77,86
Veneto	25,82	24,75	25,02	78,87	78,90	78,24
Italia meridionale e isole	41,70	40,89	41,12	83,52	83,21	82,92
Italia	28,22	28,00	27,72	75,42	74,71	74,44
Valori espressi in % - Fonte: elaborazione su dati Banca d'Italia (Base Dati Statistica -Tdc 30021)						

Il rapporto tra utilizzato e accordato nell'Isola è inferiore rispetto a quello rilevato nello stesso periodo dell'anno precedente; tale andamento è in linea con la media nazionale.

Il rapporto Utilizzato su Accordato in Sicilia rimane, comunque, più elevato rispetto al valore medio nazionale, con una differenza di circa 7,5 punti percentuali.

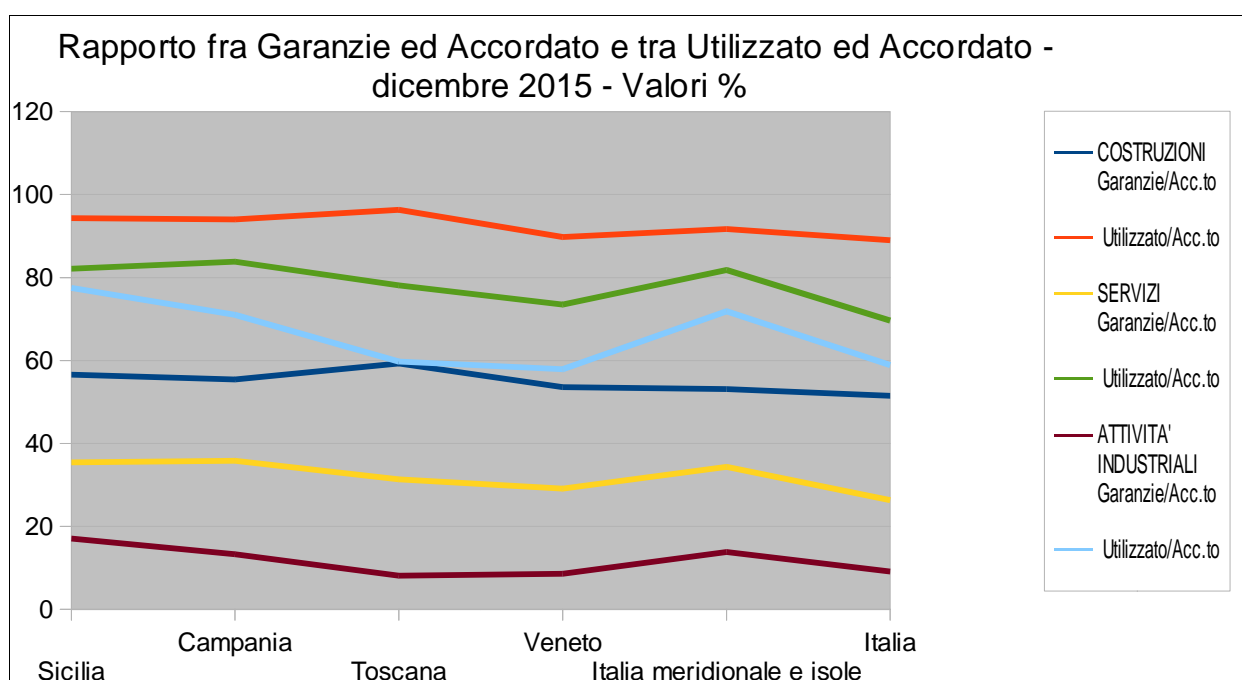
Finanziamenti per cassa per localizzazione della clientela									
COSTRUZIONI									
	Accordato Operativo			Importo Garantito			Utilizzato		
	dic-14	set-15	dic-15	dic-14	set-15	dic-15	dic-14	set-15	dic-15
Sicilia	2.650	2.340	2.282	1.519	1.326	1.291	2.505	2.248	2.152
Campania	3.679	3.424	3.427	2.028	1.910	1.898	3.500	3.267	3.221
Toscana	7.023	6.331	6.075	4.228	3.901	3.604	6.615	6.212	5.851
Veneto	10.863	9.181	8.813	5.671	4.910	4.724	9.878	8.296	7.913
Italia meridionale e isole	16.062	14.533	14.358	8.743	7.711	7.628	14.901	13.523	13.163
Italia	116.746	106.875	105.793	62.034	56.517	54.464	104.808	97.337	94.109
SERVIZI									
	Accordato Operativo			Importo Garantito			Utilizzato		
	dic-14	set-15	dic-15	dic-14	set-15	dic-15	dic-14	set-15	dic-15
Sicilia	11.337	10.858	10.912	4.096	3.901	3.865	9.201	8.837	8.962
Campania	16.325	16.501	16.601	6.306	6.067	5.951	13.936	14.051	13.910
Toscana	27.729	28.148	28.280	9.046	8.976	8.852	21.699	22.114	22.099
Veneto	39.118	38.345	38.054	12.124	11.351	11.073	29.241	28.681	27.965
Italia meridionale e isole	48.372	47.496	47.774	17.040	16.342	16.421	39.995	39.001	39.078
Italia	422.939	417.255	422.949	116.610	111.945	111.424	297.237	292.491	294.385
ATTIVITA' INDUSTRIALI									
	Accordato Operativo			Importo Garantito			Utilizzato		
	dic-14	set-15	dic-15	dic-14	set-15	dic-15	dic-14	set-15	dic-15
Sicilia	4.913	4.682	4.724	990	782	806	3.944	3.745	3.663
Campania	7.961	8.200	8.506	1.117	1.072	1.133	5.871	5.887	6.040
Toscana	21.510	21.843	21.689	2.027	1.837	1.755	13.133	13.352	12.964
Veneto	43.788	43.663	43.647	4.135	3.914	3.735	26.510	26.647	25.273
Italia meridionale e isole	29.653	30.224	29.820	4.589	4.061	4.131	21.916	21.193	21.437
Italia	323.334	338.177	340.051	34.259	32.000	31.158	199.082	203.988	200.328

Consistenze in milioni di euro
Fonte: elaborazione su dati Banca d'Italia (Base Dati Statistica - Tdc 30021)

In generale, con riferimento al comparto di attività economica riconducibile alle costruzioni, la precedente Tav.12T evidenzia, una contrazione del valore dell'accordato operativo sia con riferimento allo stesso periodo del 2014 che al trimestre precedente.

Rispetto a dicembre 2014, in Sicilia sono diminuiti anche i finanziamenti per cassa con riferimento ai comparti dei servizi e delle attività industriali, mentre nelle altre aree del *benchmark* non è stato registrato un andamento omogeneo.

Fig.6T



Fonte: elaborazione su dati Banca d'Italia (Base Dati Statistica - Tdc 30021)

Così come in Sicilia risulta più alta l'incidenza complessiva dell'importo garantito sull'accordato operativo, rilevata complessivamente su tutti i settori, anche con riferimento ai comparti di attività economica dei servizi, delle costruzioni e delle attività industriali, tale incidenza registra un valore più alto rispetto a quello riconducibile alla media italiana ed al raggruppamento "Italia meridionale e Isole".

Il rapporto tra utilizzato e accordato nell'Isola rivela un valore più elevato rispetto a quello medio nazionale e, con riferimento alle costruzioni ed alle attività industriali, superiore anche al raggruppamento "Italia meridionale e Isole".

Finanziamenti per cassa per localizzazione della clientela						
COSTRUZIONI						
	Garanzie/Acc.to			Utilizzato/Acc.to		
	set-14	giu-15	set-15	set-14	giu-15	set-15
Sicilia	57,32	56,67	56,57	94,53	96,07	94,30
Campania	55,12	55,78	55,38	95,13	95,41	93,99
Toscana	60,20	61,62	59,33	94,19	98,12	96,31
Veneto	52,20	53,48	53,60	90,93	90,36	89,79
Italia meridionale e isole	54,43	53,06	53,13	92,77	93,05	91,68
Italia	53,14	52,88	51,48	89,77	91,08	88,96
SERVIZI						
	Garanzie/Acc.to			Utilizzato/Acc.to		
	dic-14	set-15	dic-15	dic-14	set-15	dic-15
Sicilia	36,13	35,93	35,42	81,16	81,39	82,13
Campania	38,63	36,77	35,85	85,37	85,15	83,79
Toscana	32,62	31,89	31,30	78,25	78,56	78,14
Veneto	30,99	29,60	29,10	74,75	74,80	73,49
Italia meridionale e isole	35,23	34,41	34,37	82,68	82,11	81,80
Italia	27,57	26,83	26,34	70,28	70,10	69,60
ATTIVITA' INDUSTRIALI						
	Garanzie/Acc.to			Utilizzato/Acc.to		
	dic-14	set-15	dic-15	dic-14	set-15	dic-15
Sicilia	20,15	16,70	17,06	80,28	79,99	77,54
Campania	14,03	13,07	13,32	73,75	71,79	71,01
Toscana	9,42	8,41	8,09	61,06	61,13	59,77
Veneto	9,44	8,96	8,56	60,54	61,03	57,90
Italia meridionale e isole	15,48	8,64	13,85	73,91	45,11	71,89
Italia	10,60	9,46	9,16	61,57	60,32	58,91

Valori espressi in %

Fonte: elaborazione su dati Banca d'Italia (Base Dati Statistica - Tdc 30021)

ABSTRACT
RAPPORTO SUI TASSI DI INTERESSE APPLICATI IN SICILIA
TRIMESTRE OTTOBRE -DICEMBRE 2015

Tassi attivi su finanziamenti per cassa alle famiglie consumatrici

Nel quarto trimestre 2015, i tassi attivi sui finanziamenti per cassa alle famiglie consumatrici, sia nelle operazioni a revoca che in quelle a scadenza, sono risultati in diminuzione rispetto a quelli registrati nello stesso periodo dell'anno precedente. In Sicilia, con riferimento al trimestre precedente, si evidenzia l'aumento del tasso nelle operazioni a revoca.

Tale andamento annuale appare, in generale, in linea con quello registrato nelle altre aree del *benchmark*, anche se, con riferimento ai rischi a revoca, la riduzione è stata decisamente meno marcata. Inoltre, nell'Isola i tassi applicati nelle operazioni a revoca continuano ad evidenziare valori mediamente più alti anche rispetto al raggruppamento riferito alle sei regioni dell'Italia meridionale (Sicilia 6,47% - Italia 4,17% - Italia meridionale 5,53%).

Tassi attivi su finanziamenti per acquisto abitazione

Relativamente alle operazioni di finanziamento per acquisto di abitazione con tasso variabile, è stata rilevata una riduzione sia su base annua che rispetto al trimestre precedente (molto lieve). Anche i dati riferiti alle operazioni a tasso fisso hanno registrato un decremento evidenziando un andamento omogeneo in tutte le aree analizzate. In Sicilia, così come nei precedenti trimestri analizzati, nelle operazioni a tasso fisso il valore risulta superiore a quello registrato in tutte le altre aree prese in considerazione per il benchmark.

Tassi attivi per comparti di attività economica

In tutte le aree rilevate i tassi praticati nei comparti delle attività industriali, delle costruzioni e dei servizi risultano generalmente in diminuzione.

Nel confronto con i tassi applicati nelle altre aree geografiche prese in considerazione per il benchmark, si evidenzia, in Sicilia, un tasso più elevato. Rispetto al dato nazionale la divergenza, con riferimento al comparto delle attività industriali, è pari a 2,09%, mentre le costruzioni fanno rilevare una differenza dello 1,75% e i servizi, infine, del 2,34%. Si evidenzia, inoltre, che i tassi nell'Isola sono superiori anche a quelli registrati nel raggruppamento "Italia meridionale".

Tassi attivi per classi di grandezza di fido globale accordato

In Sicilia i tassi sulle operazioni a revoca per localizzazione della clientela e classi di grandezza del fido globale accordato risultano generalmente in diminuzione rispetto a dicembre 2014 (con le sole eccezioni dei tassi applicati alle operazioni "< 125.000" e "da 125.000 a < 205.000"). In tutte le classi si registra un valore superiore alla media nazionale.

Rispetto ai tassi rilevati nel raggruppamento che fa riferimento all'Italia meridionale, nell'Isola si evidenzia generalmente un valore più basso con la sola eccezione della classe " >= 25.000.000 euro".

Finanziamenti per cassa

Nell'Isola l'*accordato operativo* evidenzia una contrazione con riferimento allo stesso periodo dell'anno precedente e un lieve aumento rispetto al trimestre precedente, in linea con l'andamento del raggruppamento "Italia meridionale e Isole".

Il peso dell'*accordato operativo* in Sicilia è pari al 2,39% (Tav.10T) del complessivo volume nazionale, mentre per l'utilizzato tale percentuale rappresenta il 2,63% del volume complessivo registrato in Italia.

Anche se in diminuzione rispetto ai periodi precedenti, l'incidenza delle garanzie sull'*accordato operativo* in Sicilia continua ad essere molto elevata rispetto al valore registrato nelle altre regioni ed è superiore anche al dato medio registrato nel raggruppamento "Italia meridionale e Isole"; si distanzia dal dato medio nazionale di 16,4 punti percentuali.

Il rapporto tra utilizzato e accordato nell'Isola è inferiore rispetto a quello rilevato nello stesso periodo dell'anno precedente; tale andamento è in linea con la media nazionale.

Il rapporto Utilizzato su Accordato in Sicilia rimane, comunque, più elevato rispetto al valore medio nazionale, con una differenza di circa 7,5 punti percentuali.

In generale, con riferimento al comparto di attività economica riconducibile alle costruzioni, la precedente Tav.12T evidenzia, una contrazione del valore dell'*accordato operativo* sia con riferimento allo stesso periodo del 2014 che al trimestre precedente.

Rispetto a dicembre 2014, in Sicilia sono diminuiti anche i finanziamenti per cassa con riferimento ai comparti dei servizi e delle attività industriali, mentre nelle altre aree del *benchmark* non è stato registrato un andamento omogeneo.

Così come in Sicilia risulta più alta l'incidenza complessiva dell'importo garantito sull'*accordato operativo*, rilevata complessivamente su tutti i settori, anche con riferimento ai comparti di attività economica dei servizi, delle costruzioni e delle attività industriali, tale incidenza registra un valore più alto rispetto a quello riconducibile alla media italiana ed al raggruppamento "Italia meridionale e Isole".

Il rapporto tra utilizzato e accordato nell'Isola rivela un valore più elevato rispetto a quello medio nazionale e, con riferimento alle costruzioni ed alle attività industriali, superiore anche al raggruppamento "Italia meridionale e Isole".

GLOSSARIO

- **DURATA ORIGINARIA DEL TASSO** identifica il periodo contrattualmente stabilito entro il quale il tasso di interesse non può cambiare.
- **FAMIGLIA CONSUMATRICE** individui o gruppi di individui nella loro capacità di consumatori.
- **FINANZIAMENTI PER CASSA** ammontare dei crediti per cassa, al netto delle sofferenze, censiti dalla Centrale dei rischi, accordati o erogati dagli intermediari segnalanti. (d'importo pari o superiore a 30.000 euro)
- **FINANZIAMENTI PER CASSA - ACCORDATO OPERATIVO** ammontare del credito direttamente utilizzabile dal cliente in quanto riveniente da un contratto perfezionato e pienamente efficace.
- **FINANZIAMENTI PER CASSA - UTILIZZATO** ammontare del credito effettivamente erogato al cliente; per le "garanzie rilasciate alla clientela" corrisponde all'importo delle garanzie effettivamente concesse.
- **FINANZIAMENTI PER CASSA - IMPORTO GARANTITO** rientrano in questa categoria tutte le garanzie di natura reale quali il pegno, l'ipoteca e il privilegio che insistono su beni del soggetto affidato (garanzie interne) o su beni di soggetti diversi dall'affidato (garanzie esterne).
- **ITALIA INSULARE** - l'area comprende le seguenti regioni: Sicilia e Sardegna.
- **ITALIA MERIDIONALE** - l'area comprende le seguenti regioni: Abruzzo, Molise, Campania, Puglia, Basilicata e Calabria.
- **OPERAZIONI A REVOCA** categoria di censimento della Centrale dei rischi nella quale confluiscono le aperture di credito in conto corrente.
- **OPERAZIONI A SCADENZA** categoria di censimento della Centrale dei rischi relativa a operazioni di finanziamento con scadenza fissata contrattualmente e prive di una fonte di rimborso predeterminata (es. prestiti personali, mutui, pronti contro termine).
- **OPERAZIONI AUTOLIQIDANTI** categoria di censimento della Centrale dei rischi nella quale confluiscono operazioni caratterizzate da una forma di rimborso predeterminata, quali i finanziamenti concessi per consentire l'immediata disponibilità dei crediti che il cliente vanta verso terzi (es. anticipi su fatture).
- **SETTORI E COMPARTI DI ATTIVITA' ECONOMICA DELLA CLIENTELA** raggruppamenti delle unità istituzionali sulla base della loro funzione economica principale. La classificazione è articolata su tre livelli: settori, sottosettori e sottogruppi. Si definiscono "comparti" i raggruppamenti di settori, sottosettori e branche di attività economica.

**Rilevazione tassi di interesse
(ottobre-dicembre 2015)**

Indice

Premessa	pag. 3
Tassi attivi su finanziamenti per cassa alle famiglie consumatrici	pag. 5
Tassi attivi su finanziamenti per acquisto abitazione	pag. 7
Tassi attivi per comparti di attività economica	pag. 8
Tassi attivi per classi di grandezza di fido	pag. 10
Finanziamenti per cassa (consistenze)	pag. 11
Abstract	pag. 16
Glossario	pag. 18