



Regione Siciliana

ASSESSORATO REGIONALE DELL'ECONOMIA

Dipartimento delle finanze e del credito

Servizio Credito



Rapporto trimestrale

Rilevazione tassi di interesse

GENNAIO - MARZO 2016

Servizio "Credito " - U.O.B. 6.1 "Ordinamento delle banche a carattere regionale e vigilanza sui Confidi" - Elaborazione dati e rappresentazioni grafiche a cura del Servizio "Credito " - U.O.B. 6.1 .

Redatto sulla base dei dati disponibili a Luglio 2016.

Premessa

Il rapporto trimestrale sulla rilevazione dei tassi contiene informazioni relative ai tassi attivi applicati sui finanziamenti concessi dalle banche alla clientela residente in Sicilia e al volume degli stessi finanziamenti.

In una logica di *benchmark* i dati riguardanti la Sicilia sono confrontati con quelli di altre regioni, individuate in base a criteri di localizzazione geografica e caratterizzazione economica, nonché col tasso attivo medio nazionale.

In taluni casi il valore registrato in Sicilia è stato analizzato anche alla luce del dato medio ponderato delle otto regioni facenti parte del raggruppamento “*Italia meridionale e Isole*”.

I tassi di interesse vengono, inoltre, raffrontati anche con i valori medi registrati nell'area “*Italia meridionale*” che comprende le seguenti regioni: Abruzzo, Molise, Campania, Puglia, Basilicata e Calabria.

I dati riportati sono desunti dalla *Base Dati Statistica (BDS)*, resa fruibile dalla Banca d'Italia nel proprio sito Web, dai Bollettini Statistici, nonché dal flusso di ritorno dei tassi attivi FITA (con riferimento a quest'ultimo flusso non figura, a differenza dei precedenti, l'elaborazione concernente i dati del *taeg* a causa di criticità tecnico gestionali connesse alla mancata fruibilità da parte del Dipartimento del *software* necessario alla suddetta elaborazione).

I tassi scaturiscono da una rilevazione alla quale partecipa solo un campione di banche e riguardano le operazioni con ammontare uguale o superiore a € 75.000, calcolati come media ponderata dei tassi effettivi applicati alla clientela.

Sono oggetto di elaborazione, in particolare, i tassi sui finanziamenti per cassa alla clientela ordinaria – con esclusione quindi dei rapporti interbancari – rientranti nelle categorie “rischi a scadenza, a revoca e autoliquidanti”.

Inoltre, è stata analizzata l'incidenza delle garanzie sull'accordato operativo, con riferimento ai comparti di attività economica: costruzioni, servizi e attività industriali.

Il confronto è esteso alle consistenze dei finanziamenti in essere nelle stesse regioni, con l'indicazione dell'incidenza dei valori regionali dell'accordato operativo, dell'utilizzato e delle garanzie sul totale Italia.

Detti valori sono desunti dalla Centrale dei rischi, alla quale gli intermediari sono tenuti a segnalare le posizioni relative ai clienti per i quali la somma dell'accordato o quella dell'utilizzato dei finanziamenti per cassa è d'importo pari o superiore a 30.000 euro.

I dati si riferiscono a operazioni effettuate dalle banche con soggetti non bancari residenti; gli stessi dati vengono confrontati con quelli relativi al precedente trimestre e allo stesso periodo dell'anno precedente.

Eventuali marginali differenze con i valori pubblicati nei rapporti relativi ai trimestri precedenti sono dovute ad aggiornamenti, successivi alla data di elaborazione dei medesimi, intervenuti alla fonte.

TASSI ATTIVI SUI FINANZIAMENTI PER CASSA ALLE FAMIGLIE CONSUMATRICI

Nel primo trimestre 2016, i tassi attivi sui finanziamenti per cassa alle famiglie consumatrici, sia nelle operazioni a revoca che in quelle a scadenza, sono risultati in diminuzione rispetto a quelli registrati nello stesso periodo dell'anno precedente.

Anche con riferimento al trimestre precedente, si evidenzia in Sicilia la diminuzione del tasso nelle operazioni a revoca che in quelle a scadenza.

Tale andamento annuale appare, in generale, in linea con quello registrato nelle altre aree del *benchmark*, anche se, con riferimento ai rischi a revoca, la riduzione è stata decisamente meno marcata.

Inoltre, nell'Isola i tassi applicati nelle operazioni a revoca continuano ad evidenziare valori mediamente più alti anche rispetto al raggruppamento riferito alle sei regioni dell'Italia meridionale (Sicilia 6,14% - Italia 4,02% - Italia meridionale 5,28%).

Tav.1T

Tassi attivi sui finanziamenti per cassa alle famiglie consumatrici						
	Rischi a revoca			Rischi a scadenza		
	mar-15	dic-15	mar-16	mar-15	dic-15	mar-16
Sicilia	6,99	6,45	6,14	3,18	2,95	2,86
Campania	5,35	4,74	4,5	3,28	3,02	2,89
Toscana	5,09	4,47	4,26	2,8	2,6	2,53
Veneto	3,42	3,31	3,26	2,67	2,46	2,4
Italia	4,57	4,18	4,02	2,9	2,65	2,57
Italia Meridionale	6,25	5,52	5,28	3,3	3,03	2,9

Valori espressi in %
Fonte: elaborazione su dati Banca d'Italia (Base Dati Statistica - Tdb 30880)

La successiva tavola evidenzia la differenza tra i tassi attivi sui finanziamenti per cassa alle famiglie consumatrici applicati in Sicilia e quelli applicati nelle altre aree territoriali.

Tav.2T

Spread in termini assoluti dei tassi attivi sui finanziamenti per cassa alle famiglie consumatrici al 31 Marzo 2016		
	Rischi a revoca	Rischi a scadenza
Campania	1,64	-0,03
Toscana	1,88	0,33
Veneto	2,88	0,46
Italia	2,12	0,29
Italia Meridionale	0,86	-0,04

Valori espressi in %
Fonte: elaborazione su dati Banca d'Italia (Base Dati Statistica - Tdb 30880)

Fig.1T

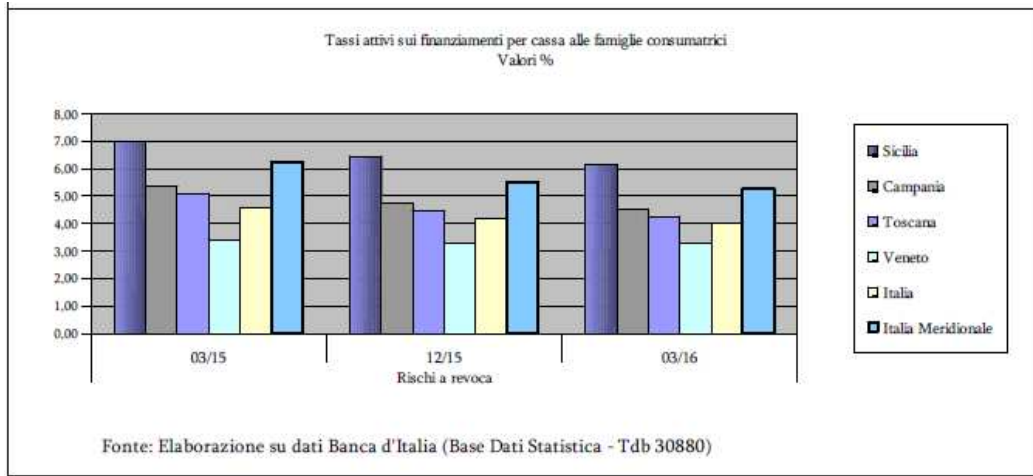
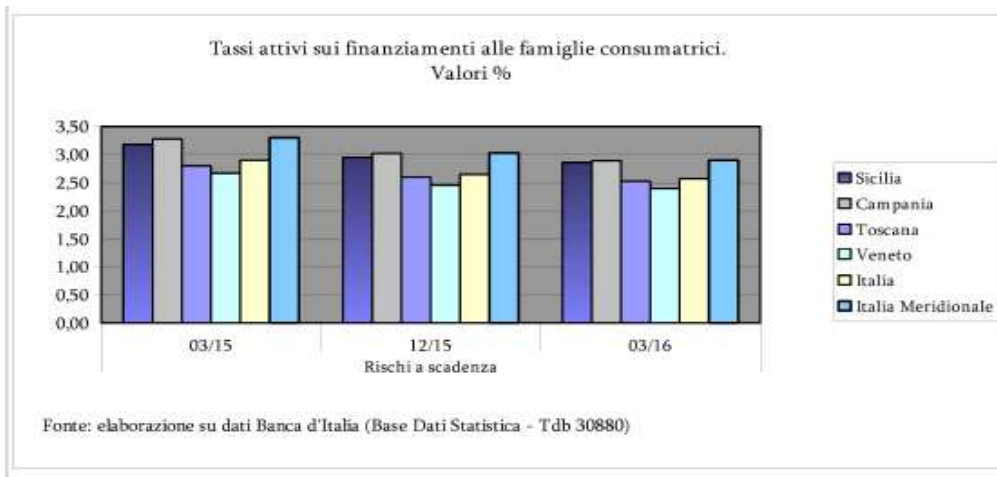


Fig.2T



TASSI ATTIVI SUI FINANZIAMENTI PER ACQUISTO ABITAZIONE *

Relativamente alle operazioni di finanziamento per acquisto di abitazione con tasso variabile (Tav.3T), è stata rilevata una lieve riduzione sia su base annua che rispetto al trimestre precedente.

Anche i dati riferiti alle operazioni a tasso fisso hanno registrato un decremento (Tav.4T) evidenziando un andamento omogeneo in tutte le aree analizzate.

In Sicilia, così come nei precedenti trimestri analizzati, nelle operazioni a tasso fisso il valore risulta superiore a quello registrato in tutte le altre aree prese in considerazione dal *benchmark*.

Tasso variabile

Tav. 3T

Tassi attivi sui finanziamenti per acquisto abitazione (< 1 anno)						
	< 125.000 euro			≥ 125.000 euro		
	mar-15	dic-15	mar-16	mar-15	dic-15	mar-16
Sicilia	2,51	2,27	2,22	2,41	2,16	2,06
Campania	2,69	2,34	2,26	2,54	2,2	2,1
Toscana	2,26	2,0	1,91	2,24	1,99	1,87
Veneto	2,23	1,97	1,91	2,19	2,0	1,87
Italia	2,39	2,11	2,03	2,31	2,05	1,95
Italia Meridionale	2,7	2,38	2,28	2,55	2,24	2,12

Valori espressi in %
Fonte: elaborazione su dati Banca d'Italia (Base dati Statistica - Tdb 30890)

Tasso fisso

Tav.4T

Tassi attivi sui finanziamenti per acquisto abitazione (> 1 anno)						
	< 125.000 euro			≥ 125.000 euro		
	mar-15	dic-15	mar-16	mar-15	dic-15	mar-16
Sicilia	5,1	4,25	4,04	4,68	3,89	3,7
Campania	4,7	3,79	3,72	4,35	3,57	3,49
Toscana	4,54	3,5	3,47	4,2	3,42	3,35
Veneto	4,62	3,58	3,47	4,25	3,38	3,29
Italia	4,64	3,74	3,58	4,32	3,54	3,37
Italia Meridionale	4,81	3,82	3,74	4,45	3,63	3,53

Valori espressi in %
Fonte: elaborazione su dati Banca d'Italia (Base Dati statistica - Tdb 30890)

(*) I dati fanno riferimento ai tassi attivi applicati ai finanziamenti per acquisto abitazione, raggruppati in dipendenza della durata originaria dei medesimi (periodo contrattualmente stabilito entro il quale il tasso di interesse non può essere modificato), localizzazione della clientela e classe di grandezza del fido globale accordato (importo totale dei finanziamenti per cassa concessi a ciascun affidato).

TASSI ATTIVI PER COMPARTI DI ATTIVITÀ ECONOMICA DELLA CLIENTELA
(Società non finanziarie - operazioni autoliquidanti ed a revoca)

In tutte le aree rilevate i tassi praticati nei comparti delle attività industriali, delle costruzioni e dei servizi risultano generalmente in diminuzione.

Nel confronto con i tassi applicati nelle altre aree geografiche prese in considerazione per il *benchmark*, si evidenzia comunque, in Sicilia, un tasso più elevato.

Rispetto al dato nazionale la divergenza è pari a 2,37%, nel comparto delle attività industriali mentre le costruzioni fanno rilevare una differenza dello 1,57% e i servizi del 2,27%.

Va evidenziato, inoltre, che i tassi nell'Isola sono superiori anche a quelli registrati nel raggruppamento "Italia meridionale".

Tav.5T

Tassi attivi (autoliquidanti e a revoca) per comparti di attività economica									
	Attività Industriali			Costruzioni			Servizi		
	mar-15	dic-15	mar-16	mar-15	dic-15	mar-16	mar-15	dic-15	mar-16
Sicilia	6,98	6,26	6,19	8,22	7,78	7,7	7,94	7,58	7,37
Campania	6,75	5,86	5,74	7,77	6,84	6,56	7,95	7,18	7,01
Toscana	5,29	4,68	4,47	8,46	7,72	7,43	6,17	5,72	5,56
Veneto	4,71	4,18	4,07	7,01	6,3	6,2	5,54	5,0	4,82
Italia	4,92	4,16	3,82	6,45	6,06	6,13	5,94	5,22	5,1
Italia Meridionale	6,72	5,95	5,77	7,75	7,15	6,69	7,8	7,05	6,82

Valori espressi in %
Fonte: elaborazione su dati Banca d'Italia (Base Dati Statistica - Tdb 30921)

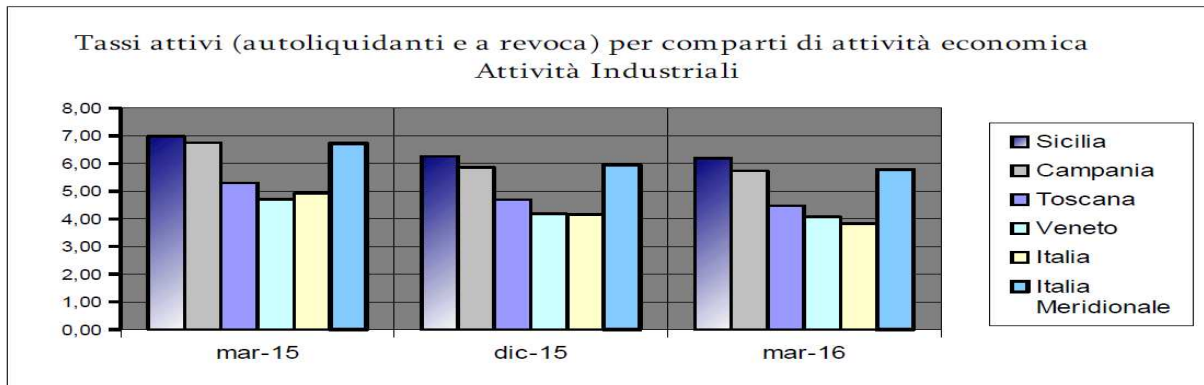
La successiva Tav.6T evidenzia la differenza tra i tassi attivi, su operazioni autoliquidanti e a revoca, applicati in Sicilia e quelli praticati nelle altre aree territoriali.

Tav. 6T

Spread (in termini assoluti) tassi attivi (autoliquidanti e a revoca) per comparti di attività economica									
	Attività Industriali			Costruzioni			Servizi		
	mar-15	dic-15	mar-16	mar-15	dic-15	mar-16	mar-15	dic-15	mar-16
Campania	0,23	0,40	0,45	0,45	0,94	1,14	-0,01	0,40	0,36
Toscana	1,69	1,58	1,72	-0,24	0,06	0,27	1,77	1,86	1,81
Veneto	2,27	2,08	2,12	1,21	1,48	1,54	2,4	2,56	2,55
Italia	2,06	2,10	2,37	1,77	1,72	1,57	2	2,36	2,27
Italia Meridionale	0,26	0,31	0,42	0,47	0,63	1,01	0,14	0,53	0,55

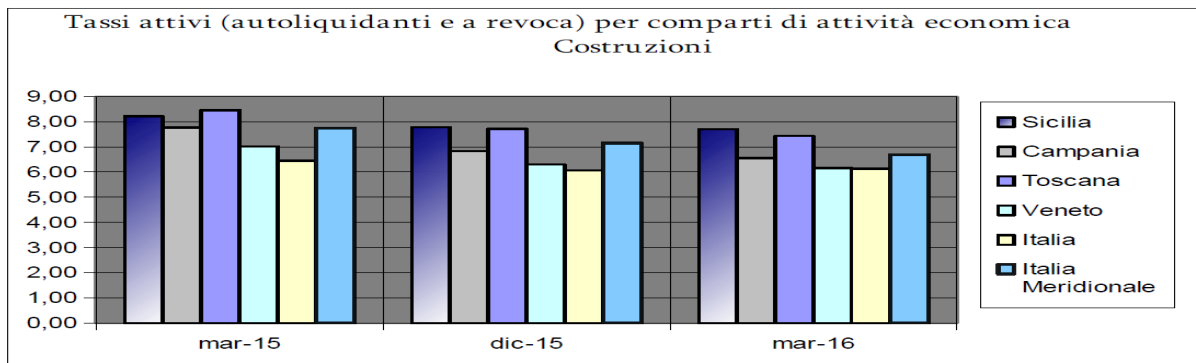
Valori espressi in %
Fonte: elaborazione su dati Banca d'Italia (Base Dati Statistica - Tdb 30921)

Fig.3



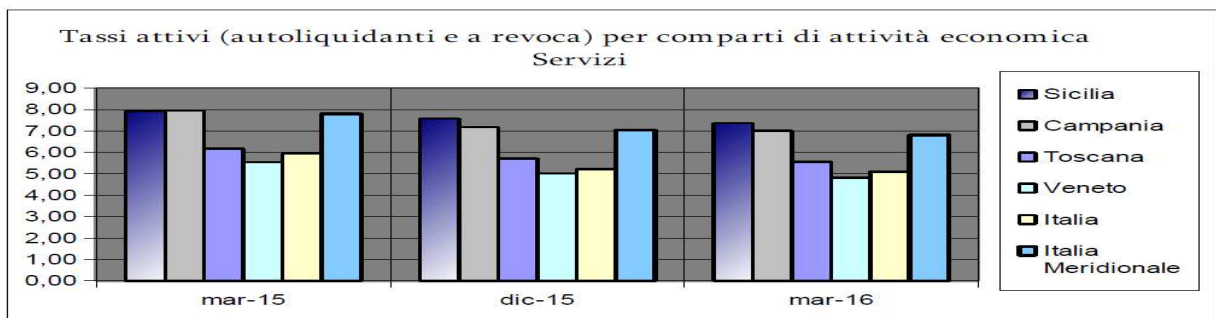
Fonte: elaborazione su dati Banca d'Italia (Base Dati Statistica -Tdb 30921)

Fig.4



Fonte: elaborazione su dati Banca d'Italia (Base Dati Statistica -Tdb 30921)

Fig.5



Fonte: elaborazione su dati Banca d'Italia (Base Dati Statistica -Tdb 30921)

TASSI ATTIVI PER CLASSI DI GRANDEZZA DI FIDO GLOBALE ACCORDATO

In Sicilia i tassi sulle operazioni a revoca per localizzazione della clientela e classi di grandezza del fido globale accordato risultano generalmente in diminuzione rispetto allo stesso periodo dell'anno precedente.

In tutte le classi si registra, comunque, un valore superiore alla media nazionale.

Rispetto ai tassi rilevati nel raggruppamento "Italia meridionale" generalmente si registra invece, nell'Isola, un valore più basso, con la sola eccezione della classe " >= 25.000.000 euro".

Tav. 7T

Tassi attivi sulle operazioni a revoca per localizzazione della clientela e classi di grandezza del fido globale accordato									
	<125.000 euro			da 125.000 a <250.000 euro			da 250.000 a <1.000.000 euro		
	mar-15	dic-15	mar-16	mar-15	dic-15	mar-16	mar-15	dic-15	mar-16
Sicilia	10,83	10,33	10,23	10,67	10,2	9,88	9,99	9,32	9,18
Campania	11,27	11,03	10,47	10,87	10,2	9,78	10,11	9,19	8,99
Toscana	11,26	10,6	10,49	10,44	9,48	9,2	9,47	8,49	8,13
Veneto	9,54	8,61	8,71	9,19	8,5	8,35	8,14	7,43	7,3
Italia	10,32	9,8	9,61	9,77	9,14	8,89	8,72	8,07	7,85
Italia Meridionale	11,27	11,06	10,76	11,04	10,45	10,17	10,1	9,44	9,2

Valori espressi in %
Fonte: elaborazione su dati Banca d'Italia (Base Dati Statistica – Tdb 30830)

Tav. 8T

Tassi attivi sulle operazioni a revoca per localizzazione della clientela e classi di grandezza del fido globale accordato									
	da 1.000.000 a <5.000.000 euro			da 5.000.000 a <25.000.000 euro			>= 25.000.000 euro		
	mar-15	dic-15	mar-16	mar-15	dic-15	mar-16	mar-15	dic-15	mar-16
Sicilia	8,69	8,04	7,71	7,77	6,97	6,79	4,97	5,24	5,08
Campania	9,55	8,55	8,16	8,15	7,51	7,34	3,43	3,37	3,35
Toscana	8,65	7,82	7,33	7,29	7,02	6,64	3,17	2,95	2,78
Veneto	6,93	6,32	6,21	5,75	5,15	4,64	3,4	3,29	3,15
Italia	7,47	6,82	6,6	6,27	5,76	5,48	2,85	2,45	2,3
Italia Meridionale	9,12	8,28	8,03	7,69	7,19	7,01	4,03	3,86	3,83

Valori espressi in %
Fonte: elaborazione su dati Banca d'Italia (Base dati Statistica – Tdb 30830)

FINANZIAMENTI PER CASSA

Nell'Isola l'*accordo operativo* evidenzia una contrazione con riferimento allo stesso periodo dell'anno precedente ed anche al trimestre precedente, in linea con l'andamento del raggruppamento "Italia meridionale e Isole".

Il peso dell'*accordo operativo* in Sicilia è pari al 2,30% (Tav.10T) del complessivo volume nazionale, mentre per l'utilizzato tale percentuale rappresenta il 2,64% del volume complessivo registrato in Italia.

Tav. 9T

Finanziamenti per cassa per localizzazione della clientela									
	Accordato Operativo			Importo Garantito			Utilizzato		
	mar-15	dic-15	mar-16	mar-15	dic-15	mar-16	mar-15	dic-15	mar-16
Sicilia	36.774	36.374	34.777	16.501	16.049	16.421	31.152	29.822	29.985
Campania	46.357	47.002	46.828	19.332	19.022	18.669	39.426	39.004	38.915
Toscana	91.858	81.870	81.249	32.563	30.150	29.880	69.247	63.745	63.902
Veneto	169.830	164.417	164.307	43.994	41.132	40.491	134.790	128.638	129.938
Italia meridionale e isole	167.602	167.140	164.047	72.642	69.852	69.537	142.696	138.377	138.015
Italia	1.539.792	1.523.143	1.513.743	439.179	422.236	423.717	1.170.671	1.133.871	1.135.439

Consistenze in milioni di euro
Fonte: elaborazione su Banca d'Italia (Base Dati Statistica -Tdc 30021)

Tav.10T

Finanziamenti per cassa per localizzazione della clientela (incidenza percentuale delle consistenze regionali sul totale Italia) al 31/03/2016			
	Accordato operativo	Garanzie reali	Utilizzato
Sicilia	2,30	3,88	2,64
Campania	3,09	4,41	3,43
Toscana	5,37	7,05	5,63
Veneto	10,85	9,56	11,44
Italia meridionale e isole	10,84	16,41	12,16

Valori espressi in %
Fonte: elaborazione su dati Banca d'Italia (Base Dati Statistica -Tdc 30021)

L'incidenza delle garanzie sull'accordato operativo in Sicilia continua ad essere molto elevata rispetto al valore registrato nelle altre regioni ed è superiore anche al dato medio registrato nel raggruppamento "Italia meridionale e Isole"; si distanzia dal dato medio nazionale di 16,23 punti percentuali.

Tav. 11T

Finanziamenti per cassa per localizzazione della clientela						
	Garanzie/Acc.to			Utilizzato/Acc.to		
	mar-15	dic-15	mar-16	mar-15	dic-15	mar-16
Sicilia	44,87	44,12	47,22	84,71	81,99	86,22
Campania	41,70	40,47	39,87	85,05	82,98	83,10
Toscana	35,45	36,83	36,78	75,38	77,86	78,65
Veneto	25,90	25,02	24,64	79,37	78,24	79,08
Italia meridionale e isole	43,34	41,79	42,39	85,14	82,79	84,13
Italia	28,52	27,72	27,99	76,03	74,44	75,01

Valori espressi in % - Fonte: elaborazione su dati Banca d'Italia (Base Dati Statistica -Tdc 30021)

Il rapporto tra utilizzato e accordato nell'Isola è superiore rispetto a quello rilevato nello stesso periodo dell'anno precedente, e rimane più elevato rispetto al valore medio nazionale, con una differenza di circa 11,21 punti percentuali.

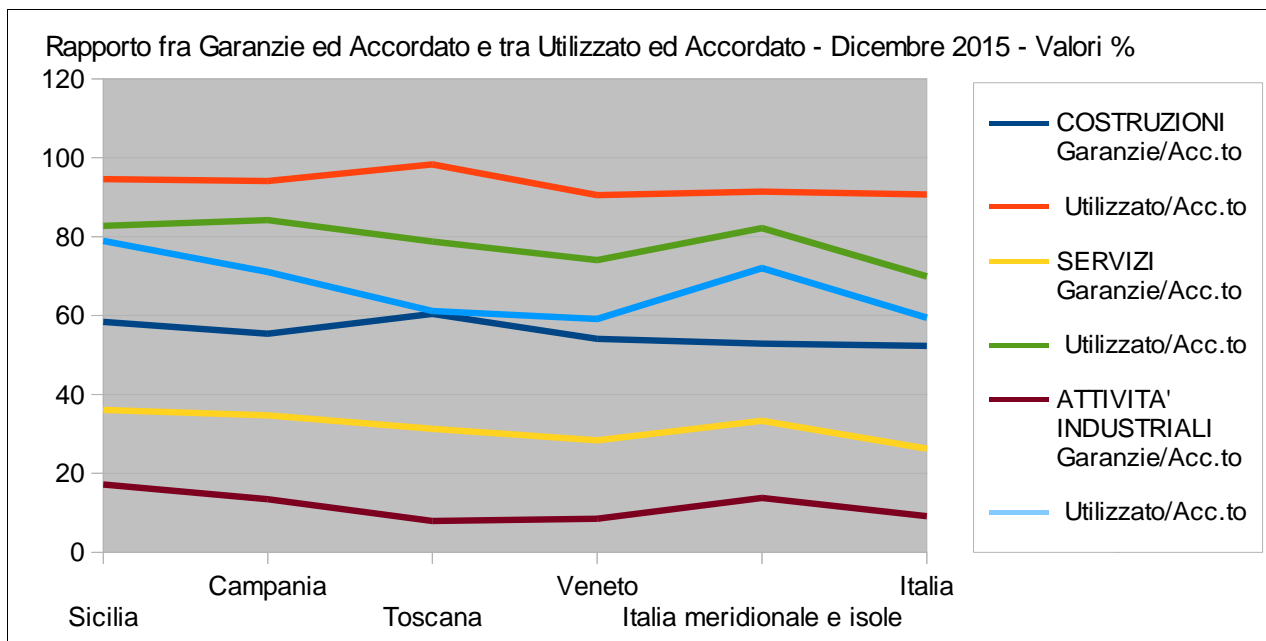
Finanziamenti per cassa per localizzazione della clientela									
COSTRUZIONI									
	Accordato Operativo			Importo Garantito			Utilizzato		
	mar-15	dic-15	mar-16	mar-15	dic-15	mar-16	mar-15	dic-15	mar-16
Sicilia	2.554	2.282	2.204	1.469	1.291	1.287	2.434	2.152	2.084
Campania	3.511	3.427	3.342	2.034	1.898	1.852	3.458	3.221	3.143
Toscana	6.801	6.075	5.887	4.179	3.604	3.558	6.561	5.851	5.788
Veneto	10.107	8.813	8.404	5.381	4.724	4.547	9.106	7.913	7.608
Italia meridionale e isole	15.546	14.358	13.926	8.584	7.628	7.366	14.681	13.163	12.733
Italia	113.541	105.793	101.940	60.832	54.464	53.301	103.343	94.109	92.425
SERVIZI									
	Accordato Operativo			Importo Garantito			Utilizzato		
	mar-15	dic-15	mar-16	mar-15	dic-15	mar-16	mar-15	dic-15	mar-16
Sicilia	11.153	10.912	10.915	4.085	3.865	3.934	9.216	8.962	9.031
Campania	16.795	16.601	16.568	6.400	5.951	5.754	14.611	13.910	13.946
Toscana	27.988	28.280	28.264	9.124	8.852	8.856	22.267	22.099	22.258
Veneto	38.883	38.054	37.813	12.031	11.073	10.735	29.330	27.965	28.014
Italia meridionale e isole	48.550	47.774	47.693	17.286	16.195	15.915	40.809	39.078	39.199
Italia	424.462	422.949	421.089	116.417	111.424	110.535	300.284	294.385	294.582
ATTIVITA' INDUSTRIALI									
	Accordato Operativo			Importo Garantito			Utilizzato		
	mar-15	dic-15	mar-16	mar-15	dic-15	mar-16	mar-15	dic-15	mar-16
Sicilia	4.779	4.724	4.617	840	806	794	3.806	3.663	3.645
Campania	8.051	8.506	8.568	1.152	1.133	1.152	5.915	6.040	6.087
Toscana	21.606	21.689	21.731	1.950	1.755	1.730	13.542	12.964	13.285
Veneto	43.866	43.647	43.256	4.065	3.735	3.684	27.129	25.273	25.582
Italia meridionale e isole	29.461	29.820	29.816	4.400	4.131	4.113	21.712	21.437	21.481
Italia	332.117	340.051	339.579	33.743	31.158	31.211	201.863	200.328	201.847

Consistenze in milioni di euro
Fonte: elaborazione su dati Banca d'Italia (Base Dati Statistica - Tdc 30021)

In generale, con riferimento al comparto di attività economica riconducibile alle costruzioni, la precedente Tav.12T evidenzia, una contrazione del valore dell'accordato operativo sia con riferimento allo stesso periodo del 2015 che al trimestre precedente.

Rispetto a marzo 2015, in Sicilia sono diminuiti anche i finanziamenti per cassa con riferimento ai comparti dei servizi e delle attività industriali, mentre nelle altre aree del *benchmark* non è stato registrato un andamento omogeneo.

Fig.6T



Fonte: elaborazione su dati Banca d'Italia (Base Dati Statistica - Tdc 30021)

Più alta è risultata l'incidenza complessiva dell'importo garantito sull'accordato operativo, rilevata complessivamente su tutti i settori, anche con riferimento ai comparti di attività economica dei servizi, delle costruzioni e delle attività industriali, tale incidenza registra un valore più alto rispetto a quello riconducibile alla media italiana ed al raggruppamento "Italia meridionale e Isole" (Tav.13T).

Il rapporto tra utilizzato e accordato nell'Isola rivela un valore più elevato rispetto a quello medio nazionale e, con riferimento alle costruzioni, ai servizi e alle attività industriali, superiore anche al raggruppamento "Italia meridionale e Isole".

Finanziamenti per cassa per localizzazione della clientela						
COSTRUZIONI						
	Garanzie/Acc.to			Utilizzato/Acc.to		
	mar-15	dic-15	mar-16	mar-15	dic-15	mar-16
Sicilia	57,52	56,57	58,39	95,30	94,30	94,56
Campania	57,93	55,38	55,42	98,49	93,99	94,05
Toscana	61,45	59,33	60,44	96,47	96,31	98,32
Veneto	53,24	53,60	54,11	90,10	89,79	90,53
Italia meridionale e isole	55,22	53,13	52,89	94,44	91,68	91,43
Italia	53,58	51,48	52,29	91,02	88,96	90,67
SERVIZI						
	Garanzie/Acc.to			Utilizzato/Acc.to		
	mar-15	dic-15	mar-16	mar-15	dic-15	mar-16
Sicilia	36,63	35,42	36,04	82,63	82,13	82,74
Campania	38,11	35,85	34,73	87,00	83,79	84,17
Toscana	32,60	31,30	31,33	79,56	78,14	78,75
Veneto	30,94	29,10	28,39	75,43	73,49	74,09
Italia meridionale e isole	35,60	33,90	33,37	84,06	81,80	82,19
Italia	27,43	26,34	26,25	70,74	69,60	69,96
ATTIVITA' INDUSTRIALI						
	Garanzie/Acc.to			Utilizzato/Acc.to		
	mar-15	dic-15	mar-16	mar-15	dic-15	mar-16
Sicilia	17,58	17,06	17,20	79,64	77,54	78,95
Campania	14,31	13,32	13,45	73,47	71,01	71,04
Toscana	9,03	8,09	7,96	62,68	59,77	61,13
Veneto	9,27	8,56	8,52	61,85	57,90	59,14
Italia meridionale e isole	14,93	13,85	13,79	73,70	71,89	72,05
Italia	10,16	9,16	9,19	60,78	58,91	59,44

Valori espressi in %

Fonte: elaborazione su dati Banca d'Italia (Base Dati Statistica – Tdc 30021)

ABSTRACT
RAPPORTO SUI TASSI DI INTERESSE APPLICATI IN SICILIA
TRIMESTRE GENNAIO-MARZO 2016

Tassi attivi su finanziamenti per cassa alle famiglie consumatrici

Nel primo 2016, i tassi attivi sui finanziamenti per cassa alle famiglie consumatrici, sia nelle operazioni a revoca che in quelle a scadenza, sono risultati in diminuzione rispetto a quelli registrati nello stesso periodo dell'anno precedente. In Sicilia, con riferimento al trimestre precedente, si evidenzia la diminuzione del tasso nelle operazioni a revoca.

Tale andamento annuale appare, in generale, in linea con quello registrato nelle altre aree del *benchmark*, anche se, con riferimento ai rischi a revoca, la riduzione è stata decisamente meno marcata. Inoltre, nell'Isola i tassi applicati nelle operazioni a revoca continuano ad evidenziare valori mediamente più alti anche rispetto al raggruppamento riferito alle sei regioni dell'Italia meridionale (Sicilia 6,14% - Italia 4,02% - Italia meridionale 5,28%).

Tassi attivi su finanziamenti per acquisto abitazione

Relativamente alle operazioni di finanziamento per acquisto di abitazione con tasso variabile, è stata rilevata una lieve riduzione sia su base annua che rispetto al trimestre precedente. Anche i dati riferiti alle operazioni a tasso fisso hanno registrato un decremento evidenziando un andamento omogeneo in tutte le aree analizzate. In Sicilia, così come nei precedenti trimestri analizzati, nelle operazioni a tasso fisso il valore risulta superiore a quello registrato in tutte le altre aree prese in considerazione per il benchmark.

Tassi attivi per comparti di attività economica

In tutte le aree rilevate i tassi praticati nei comparti delle attività industriali, delle costruzioni e dei servizi risultano generalmente in diminuzione.

Nel confronto con i tassi applicati nelle altre aree geografiche prese in considerazione per il benchmark, si evidenzia, in Sicilia, un tasso più elevato. Rispetto al dato nazionale la divergenza è pari a 2,37%, nel comparto delle attività industriali mentre le costruzioni fanno rilevare una differenza dello 1,57% e i servizi del 2,27%. Si evidenzia, inoltre, che i tassi nell'Isola sono superiori anche a quelli registrati nel raggruppamento "Italia meridionale".

Tassi attivi per classi di grandezza di fido globale accordato

In Sicilia i tassi sulle operazioni a revoca per localizzazione della clientela e classi di grandezza del fido globale accordato risultano generalmente in diminuzione rispetto a marzo 2015. In tutte le classi si registra un valore superiore alla media nazionale. Rispetto ai tassi rilevati nel raggruppamento che fa riferimento all'Italia meridionale, nell'Isola si evidenzia generalmente un valore più basso con la sola eccezione della classe " >= 25.000.000 euro".

Finanziamenti per cassa

Nell'Isola l'*accordato operativo* evidenzia una contrazione con riferimento allo stesso periodo dell'anno precedente e anche al trimestre precedente, in linea con l'andamento del raggruppamento "Italia meridionale e Isole".

Il peso dell'*accordato operativo* in Sicilia è pari al 2,30% del complessivo volume nazionale, mentre per l'utilizzato tale percentuale rappresenta il 2,64% del volume complessivo registrato in Italia.

L'incidenza delle garanzie sull'*accordato operativo* in Sicilia continua ad essere molto elevata rispetto al valore registrato nelle altre regioni ed è superiore anche al dato medio registrato nel raggruppamento "Italia meridionale e Isole", distanziandosi dal dato medio nazionale di 16,23 punti percentuali.

Il rapporto tra utilizzato e accordato nell'Isola è superiore rispetto a quello rilevato nello stesso periodo dell'anno precedente e rimane più elevato rispetto al valore medio nazionale, con una differenza di circa 11,21 punti percentuali.

In generale, con riferimento al comparto di attività economica riconducibile alle costruzioni, si evidenzia, una contrazione del valore dell'*accordato operativo*, sia con riferimento allo stesso periodo del 2015 che al trimestre precedente.

Rispetto a marzo 2015, in Sicilia sono diminuiti anche i finanziamenti per cassa con riferimento ai comparti dei servizi e delle attività industriali, mentre nelle altre aree del *benchmark* non è stato registrato un andamento omogeneo.

Più alta è risultata l'incidenza complessiva dell'importo garantito sull'*accordato operativo*, rilevata complessivamente su tutti i settori, anche con riferimento ai comparti di attività economica dei servizi, delle costruzioni e delle attività industriali. Tale incidenza registra un valore più alto rispetto a quello riconducibile alla media italiana ed al raggruppamento "Italia meridionale e Isole".

Il rapporto tra utilizzato e accordato nell'Isola rivela un valore più elevato rispetto a quello medio nazionale e, con riferimento alle costruzioni, ai servizi e alle attività industriali, superiore anche al raggruppamento "Italia meridionale e Isole".

GLOSSARIO

- **DURATA ORIGINARIA DEL TASSO** identifica il periodo contrattualmente stabilito entro il quale il tasso di interesse non può cambiare.
- **FAMIGLIA CONSUMATRICE** individui o gruppi di individui nella loro capacità di consumatori.
- **FINANZIAMENTI PER CASSA** ammontare dei crediti per cassa, al netto delle sofferenze, censiti dalla Centrale dei rischi, accordati o erogati dagli intermediari segnalanti. (d'importo pari o superiore a 30.000 euro)
- **FINANZIAMENTI PER CASSA - ACCORDATO OPERATIVO** ammontare del credito direttamente utilizzabile dal cliente in quanto riveniente da un contratto perfezionato e pienamente efficace.
- **FINANZIAMENTI PER CASSA - UTILIZZATO** ammontare del credito effettivamente erogato al cliente; per le "garanzie rilasciate alla clientela" corrisponde all'importo delle garanzie effettivamente concesse.
- **FINANZIAMENTI PER CASSA - IMPORTO GARANTITO** rientrano in questa categoria tutte le garanzie di natura reale quali il pegno, l'ipoteca e il privilegio che insistono su beni del soggetto affidato (garanzie interne) o su beni di soggetti diversi dall'affidato (garanzie esterne).
- **ITALIA INSULARE** - l'area comprende le seguenti regioni: Sicilia e Sardegna.
- **ITALIA MERIDIONALE** - l'area comprende le seguenti regioni: Abruzzo, Molise, Campania, Puglia, Basilicata e Calabria.
- **OPERAZIONI A REVOCA** categoria di censimento della Centrale dei rischi nella quale confluiscono le aperture di credito in conto corrente.
- **OPERAZIONI A SCADENZA** categoria di censimento della Centrale dei rischi relativa a operazioni di finanziamento con scadenza fissata contrattualmente e prive di una fonte di rimborso predeterminata (es. prestiti personali, mutui, pronti contro termine).
- **OPERAZIONI AUTOLIQIDANTI** categoria di censimento della Centrale dei rischi nella quale confluiscono operazioni caratterizzate da una forma di rimborso predeterminata, quali i finanziamenti concessi per consentire l'immediata disponibilità dei crediti che il cliente vanta verso terzi (es. anticipi su fatture).
- **SETTORI E COMPARTI DI ATTIVITA' ECONOMICA DELLA CLIENTELA** raggruppamenti delle unità istituzionali sulla base della loro funzione economica principale. La classificazione è articolata su tre livelli: settori, sottosettori e sottogruppi. Si definiscono "comparti" i raggruppamenti di settori, sottosettori e branche di attività economica.

**Rilevazione tassi di interesse
(gennaio-marzo 2016)**

Indice

Premessa	pag. 3
Tassi attivi su finanziamenti per cassa alle famiglie consumatrici	pag. 5
Tassi attivi su finanziamenti per acquisto abitazione	pag. 7
Tassi attivi per comparti di attività economica	pag. 8
Tassi attivi per classi di grandezza di fido	pag. 10
Finanziamenti per cassa (consistenze)	pag. 11
Abstract	pag. 16
Glossario	pag. 18