

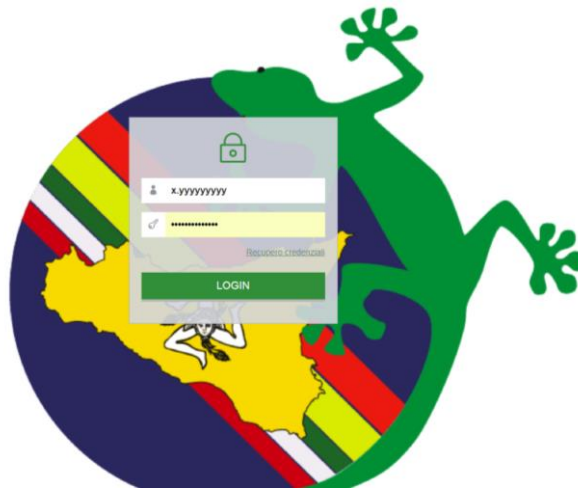
## DIPARTIMENTO DELLA PROTEZIONE CIVILE



**MANUALE PER L'UTILIZZO DELLA PIATTAFORMA GECoS - MODULO  
AMIANTO, PER L'INSERIMENTO DEI SITI CON CONCLAMATA PRESENZA  
DI AMIANTO PROVENIENTI DA AUTONOTIFICA AD USO DEI COMUNI**

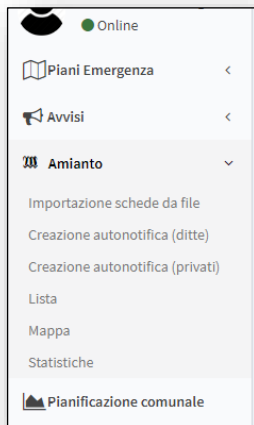


<https://gecos.drpcsicilia.it/users/login>



Inserire *nome utente* e *password* forniti dal DRPC.

Cliccando sul pulsante *strategia* sulla barra in alto a destra, sulla colonna di sinistra compare il modulo amianto. Si precisa che questo menu varia a seconda delle abilitazioni consentite al profilo dell'utente.



Il modulo amianto offre la possibilità di effettuare censimenti di siti in cemento/amianto visualizzabili in mappa e seguirne le fasi di dismissione.

La Sezione Censimento Amianto di GECoS contiene:

- [Creazione autonotifica \(ditte\)](#)
- [Creazione autonotifica \(privati\)](#)
- [Lista](#)
- [Mappa](#)
- [Statistiche](#)

## Creazione autonotifica (ditte)

---

Tramite questa pagina è possibile creare le schede di autonotifica relative alle ditte che gestiscono rifiuti contenenti amianto (RCA).

La scheda è suddivisa in 4 sezioni:

- 1 Anagrafica
- 2 Autorizzazione
- 3 Sede operativa
- 4 Altro

# Anagrafica

---

**1. Anagrafica**

Denominazione per persone giuridiche o ente intestatario del sito

Rappresentante legale

Sede legale

Comune

Provincia

Codice Fiscale

Partita IVA

n. iscrizione CCIAA

n. iscrizione Albo Nazionale Gestori Ambientali

Categoria

In questa sezione vanno inseriti tutti i dati relativi all'anagrafica della Ditta che si sta censendo:

- Denominazione per persone giuridiche o ente intestatario del sito
- Rappresentante legale
- Sede legale
- Comune
- Provincia
- Codice Fiscale (di chi sta compilando)
- Partita IVA
- n. iscrizione CCIAA
- n. iscrizione Albo Nazionale Gestori Ambientali
- Categoria

# Autorizzazione

---

**2. Autorizzazione**

Tipologia di autorizzazione

Rilasciata da

Numero

Rilasciata in data	Durata	Scadenza
<input type="text"/>	<input type="text"/>	<input type="text"/>

Qui vanno inseriti i dati relativi all'autorizzazione

- Tipologia di autorizzazione
- Rilasciata da
- Numero
- Rilasciata in data
- Durata
- Scadenza

## Sede operativa

3. Sede operativa

Cerca luoghi

OSM Online Indirizzo o coordinate (es. 37.384444, 14.296389 oppure 37°23'04"N 14°13'47"E) Cerca

Dettagli

Liste Layer **Legenda** Seleziona un filtro

Nuovo Layer da servizio WMS Info WMS zoom posizione stente zoom cancella tutte le geometrie poligoni

Indirizzo

Comune

Provincia

Coordinate (WGS 84) - N

Coordinate (WGS 84) - E

Foglio

Particella

Estremi catastali

Subalterno

Qui vanno inserite le informazioni necessarie per la visualizzazione della sede operativa della Ditta.

Occorre quindi effettuare la localizzazione della sede della Ditta attraverso l'uso di un motore di geocoding come ad esempio google maps.

Il componente fornisce innanzitutto un geocoding avanzato che consente di effettuare la ricerca tramite l'applicazione di diversi filtri: toponomastica, geometrie o aree; è possibile passare da un motore di geocoding all'altro (OpenStreetMap online/OpenStreetMap online/GoogleMaps) semplicemente accendendo o spegnendo il Layer corrispondente.

## Altro

4. Altro

Altro

Allega files

Scegli file nessun file selezionato

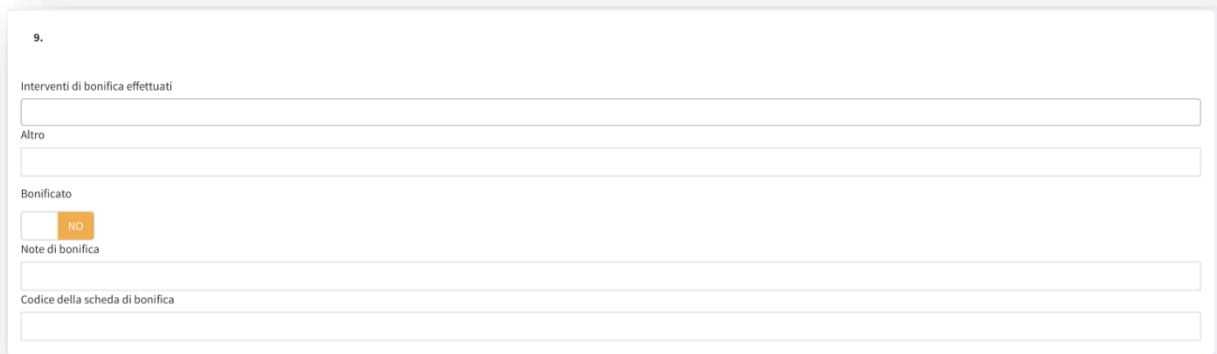
Sezione per annotare ulteriori informazioni e allegare file di qualunque genere relativi alla Ditta.

# Creazione autonotifica (privati)

Tramite questa pagina è possibile creare schede di autonotifica relative alla presenza di manufatti contenenti amianto (MCA) in edifici pubblici e privati.

La scheda è suddivisa in 11 sezioni:

1. Anagrafica del sito: qui bisogna inserire tutti i dati relativi al sito in oggetto e selezionare la posizione relativa ove il materiale in amianto è situato. (Maggiori informazioni di seguito sul paragrafo *Mappa*);
2. Tipo di edificio: *Selezionare la tipologia di edificio dal menu a tendina*;
3. Anno di costruzione edificio: *Inserire l'anno di costruzione dell'edificio*;
4. Tipologia dei materiali contenenti amianto: *Selezionare la tipologia di materiali che contengono amianto, se necessario inserire ulteriori informazioni nel campo **Altro***;
5. Consistenza: *Inserire i valori di consistenza del materiale corrispondenti*;
6. Presenza di confinamento: *Indicare se è presente un'area di confinamento, se necessario inserire ulteriori informazioni nel campo **Altro***;
7. Destinazione d'uso: *Indicare la destinazione d'uso*;
8. Accessibilità: *Indicare se il sito è accessibile o meno, se necessario inserire ulteriori informazioni nel campo **Altro***;
9. Interventi di bonifica effettuati: prevede l'inserimento da parte del compilatore eventuali informazioni sulle bonifiche effettuate in loco.



The screenshot shows a form for section 9, titled 'Interventi di bonifica effettuati'. It contains several input fields: a large text area for 'Interventi di bonifica effettuati', a smaller text area for 'Altro', a radio button for 'Bonificato' with 'SI' selected, a text area for 'Note di bonifica', and a text area for 'Codice della scheda di bonifica'.

10. Selezionare la tipologia di interventi di bonifica effettuati ed eventuali informazioni aggiuntive in **Altro**. Impostare su **SI** il campo Bonificato e inserire ulteriori note nel campo **Note di bonifica**. È possibile inoltre inserire il codice della scheda di bonifica. Per eventuali file da allegare, riferirsi alla sezione 11;

Valutazione del rischio: *Indicare se esiste un programma di controllo dei materiali e se necessario inserire ulteriori informazioni nel campo **Altro***

11. Altro: *Per ulteriori informazioni riguardanti la scheda in oggetto e per allegare file di qualunque tipo*

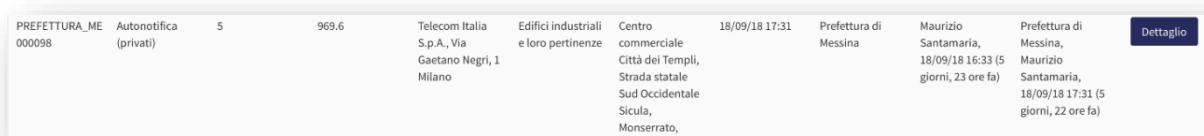
## Allegato 4

---

L'*allegato 4* è la scheda di rilevamento della presenza di MCA, allegata alle Linee Guida per la compilazione dei Piani Comunali Amianto, pubblicate nel Portale Informativo amianto all'indirizzo: [http://pti.regione.sicilia.it/portal/page/portal/PIR\\_PORTALE/PIR\\_LaStrutturaRegionale/PIR\\_PresidenzaRegionale/PIR\\_ProtezioneCivile/PIR\\_Areematiche/PIR\\_Previsioneeprevenzione/PIR\\_PortaleInformativoAmianto](http://pti.regione.sicilia.it/portal/page/portal/PIR_PORTALE/PIR_LaStrutturaRegionale/PIR_PresidenzaRegionale/PIR_ProtezioneCivile/PIR_Areematiche/PIR_Previsioneeprevenzione/PIR_PortaleInformativoAmianto), la cui compilazione è fondamentale al fine di pervenire al punteggio mappatura, come di seguito illustrato.

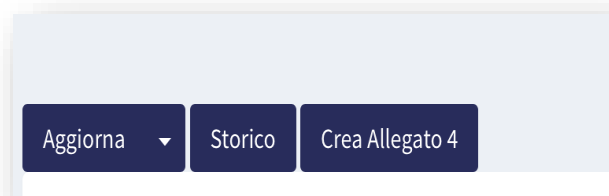
L'allegato 4 è stato ricreato all'interno della piattaforma gecos; per compilarlo basta andare nella Lista dei censimenti e selezionare **Dettaglio**.

Nella schermata della creazione dell'Allegato 4 bisognerà compilare tutti i campi in maniera tale da consentire all'algoritmo di calcolare automaticamente il **Punteggio di Mappatura** visualizzabile in **Lista** sotto le colonne corrispondenti



PREFETTURA_ME 000098	Autonotifica (privati)	5	969.6	Telecom Italia S.p.A., Via Gaetano Negri, 1 Milano	Edifici industriali e loro pertinenze	Centro commerciale Città dei Templi, Strada statale Sud Occidentale Sicula, Monserrato,	18/09/18 17:31	Prefettura di Messina	Maurizio Santamaria, 18/09/18 16:33 (5 giorni, 23 ore fa)	Prefettura di Messina, Maurizio Santamaria, 18/09/18 17:31 (5 giorni, 22 ore fa)	<a href="#">Dettaglio</a>
-------------------------	---------------------------	---	-------	---	--	---	----------------	--------------------------	--	---	---------------------------

Verrà visualizzata tutta la scheda selezionata nel dettaglio, cliccando su **Crea Allegato 4** verrà visualizzata la schermata di compilazione



## Aggiorna/Storico

---

Il tasto **Aggiorna** permette di modificare e aggiornare la scheda inserita. Traccia di tutti gli aggiornamenti e delle modifiche verranno riportati nella sezione **Storico**.

# Lista

---

Questa schermata mostra un riepilogo di tutti i censimenti presenti, con le informazioni principali:

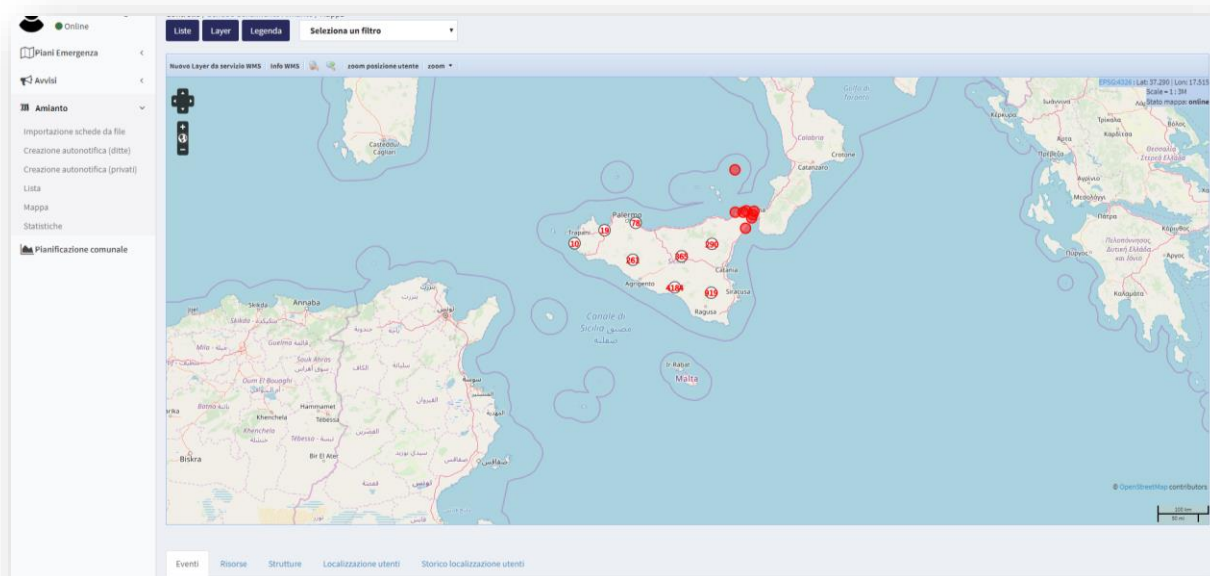
- Codice: *ISTAT+6 Cifre progressive*
- Tipo: *ditte o privati*
- Classe di priorità
- Punteggio di mappatura: *calcolato dall'Allegato 4*
- Denominazione
- Informazioni
- Luogo
- Ultima modifica
- Organizzazione proprietaria
- Creato da
- Modificato da

Cliccando su dettaglio si accede alla scheda di censimento selezionata per visualizzare o aggiornare i dati e creare o visualizzare un Allegato 4

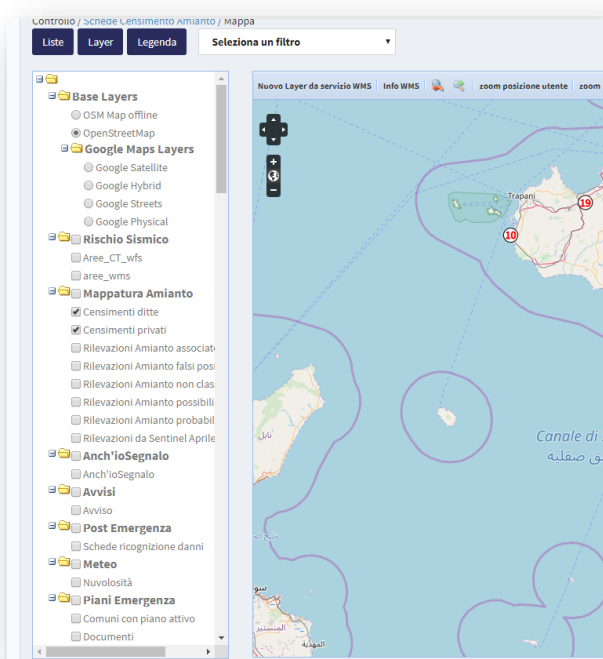


# Mappa

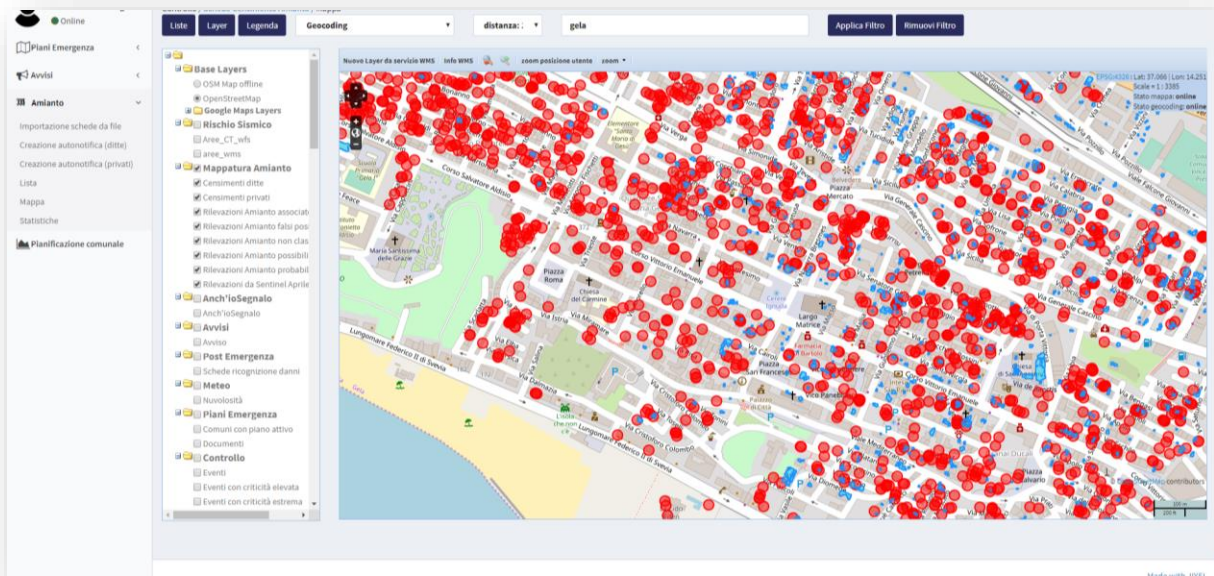
La mappa serve per la visualizzazione delle schede di censimento amianto.



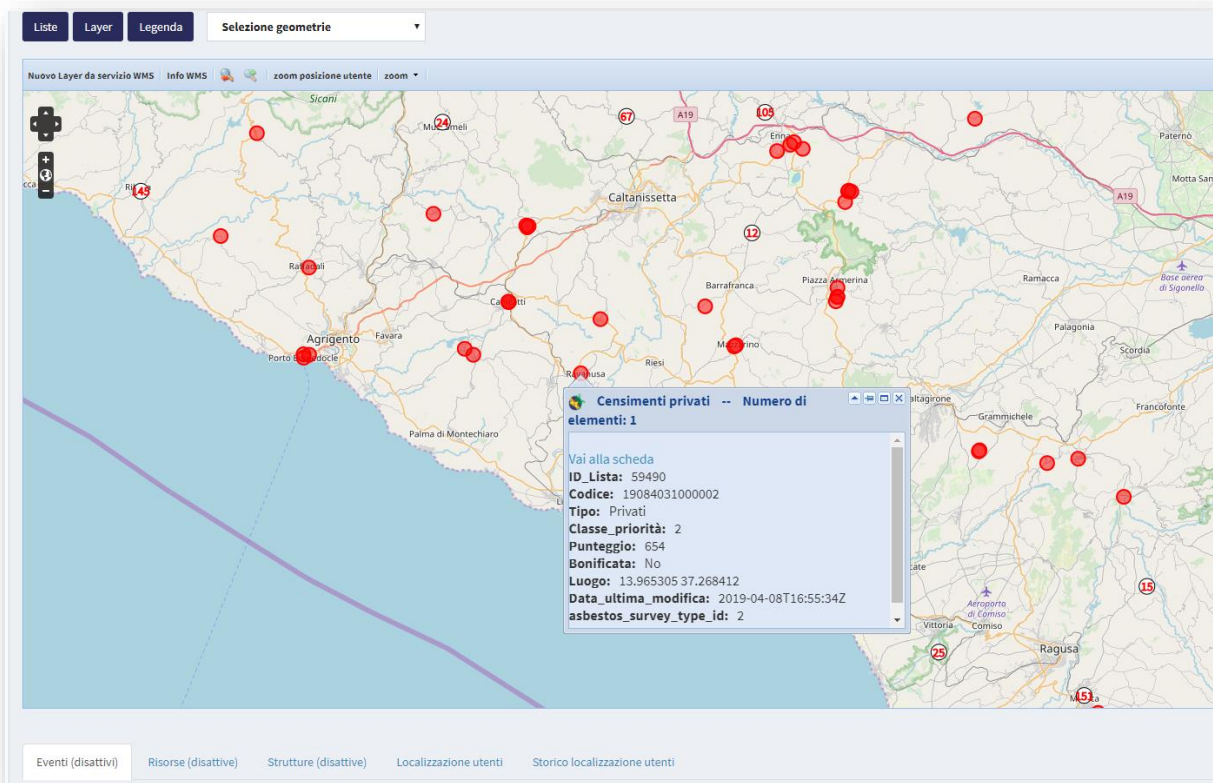
Attraverso i Layer è possibile spostarsi all'interno dei dati georeferenziati.



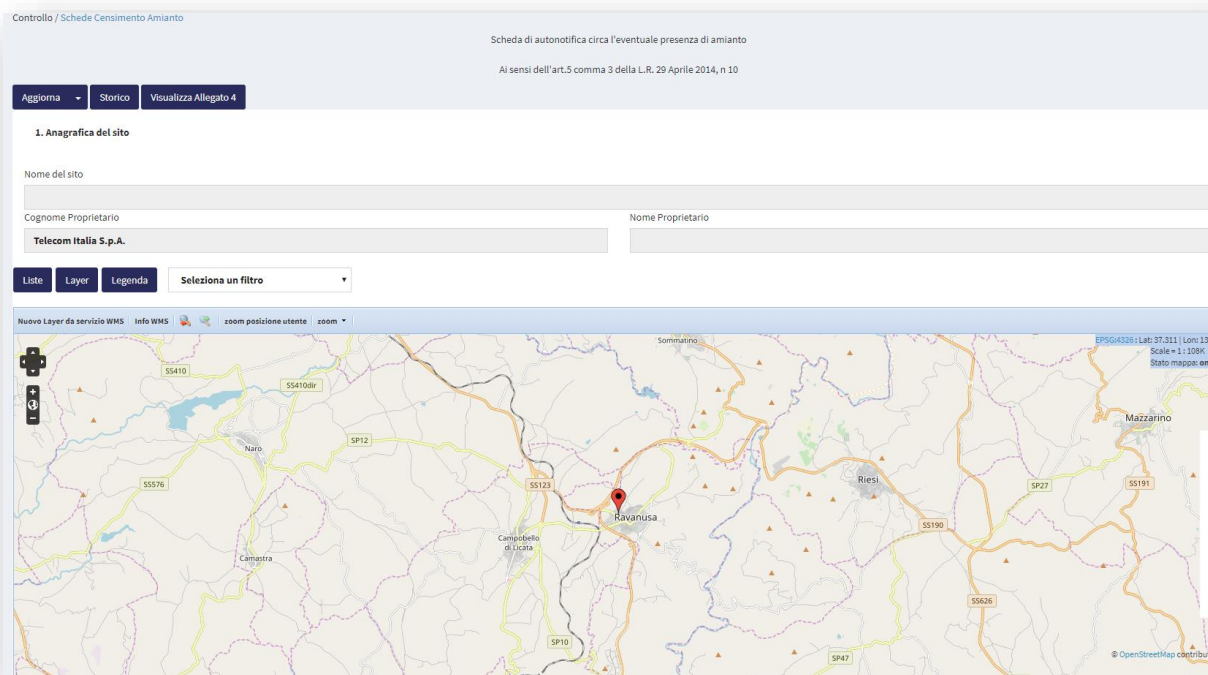
Il componente fornisce innanzitutto un geocoding avanzato che consente di effettuare la ricerca tramite l'applicazione di diversi filtri: toponomastica, geometrie o aree; è possibile passare da un motore di geocoding all'altro (OpenStreetMap online/OpenStreetMap online/GoogleMaps) semplicemente accendendo o spegnendo il Layer corrispondente.



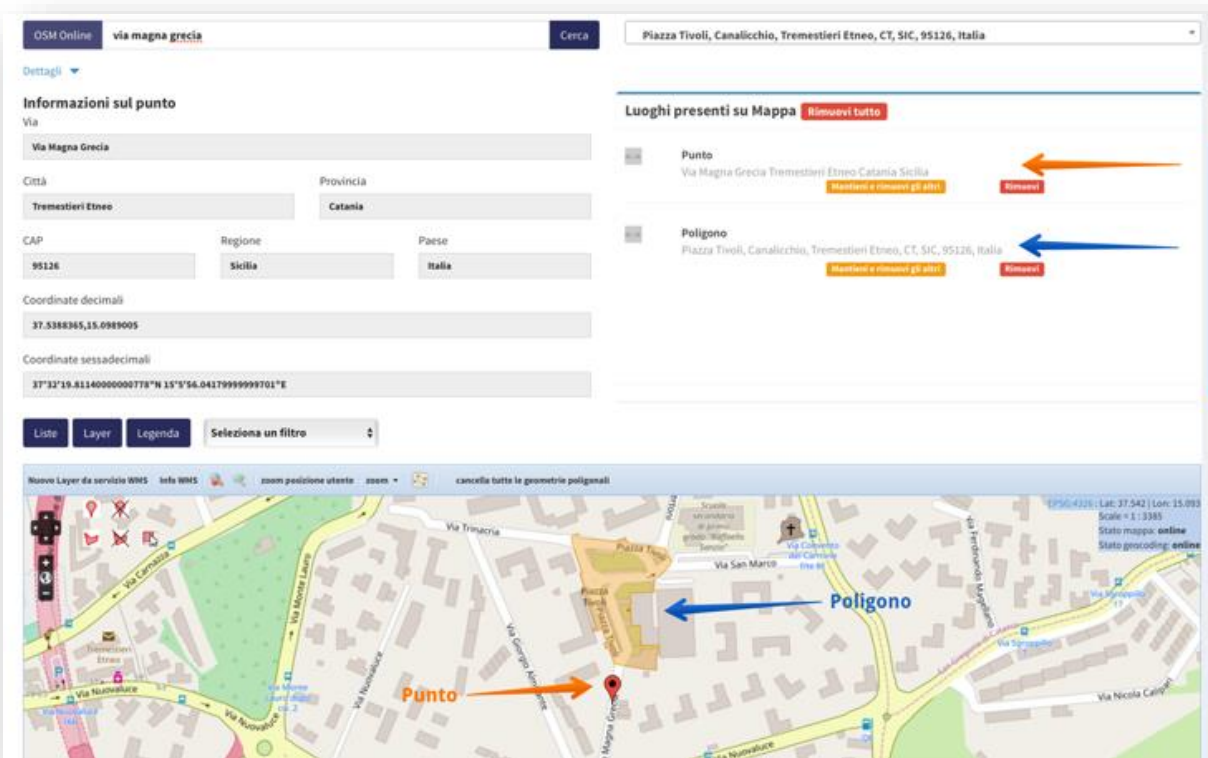
Cliccando su uno dei punti inseriti in mappa si accede ad una finestra che ci da alcune informazioni.



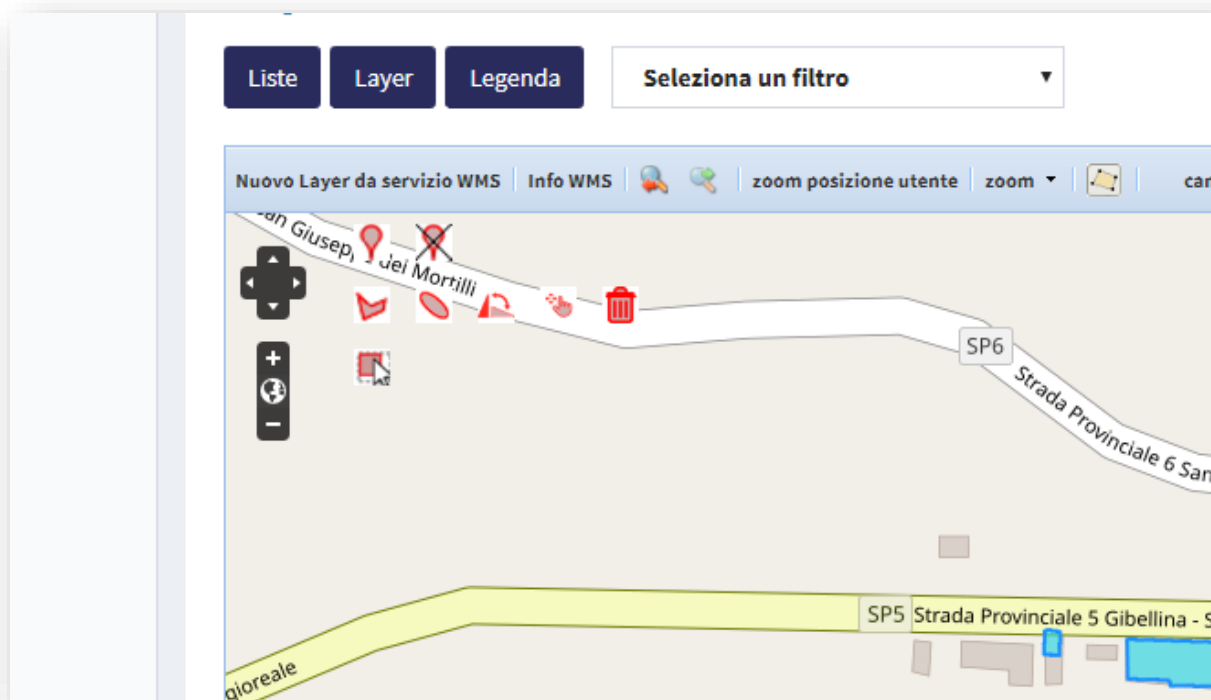
Il tasto **Vai alla scheda** apre la scheda corrispondente.



Il fase di **Inserimento/aggiornamento** scheda, il componente **mappa** fornisce un geocoding avanzato che consente di ricercare e disegnare automaticamente su mappa punti, geometrie relative a luoghi (come piazze) e linee che rappresentano vie o strade; inoltre è possibile passare da un motore di geocoding all'altro (OpenStreetMap online/OpenStreetMap online/GoogleMaps) semplicemente cliccando sul tasto apposito alla sinistra del campo di inserimento dell'indirizzo ed effettuare la ricerca di punti anche direttamente attraverso coordinate decimali e sessadecimali NE.



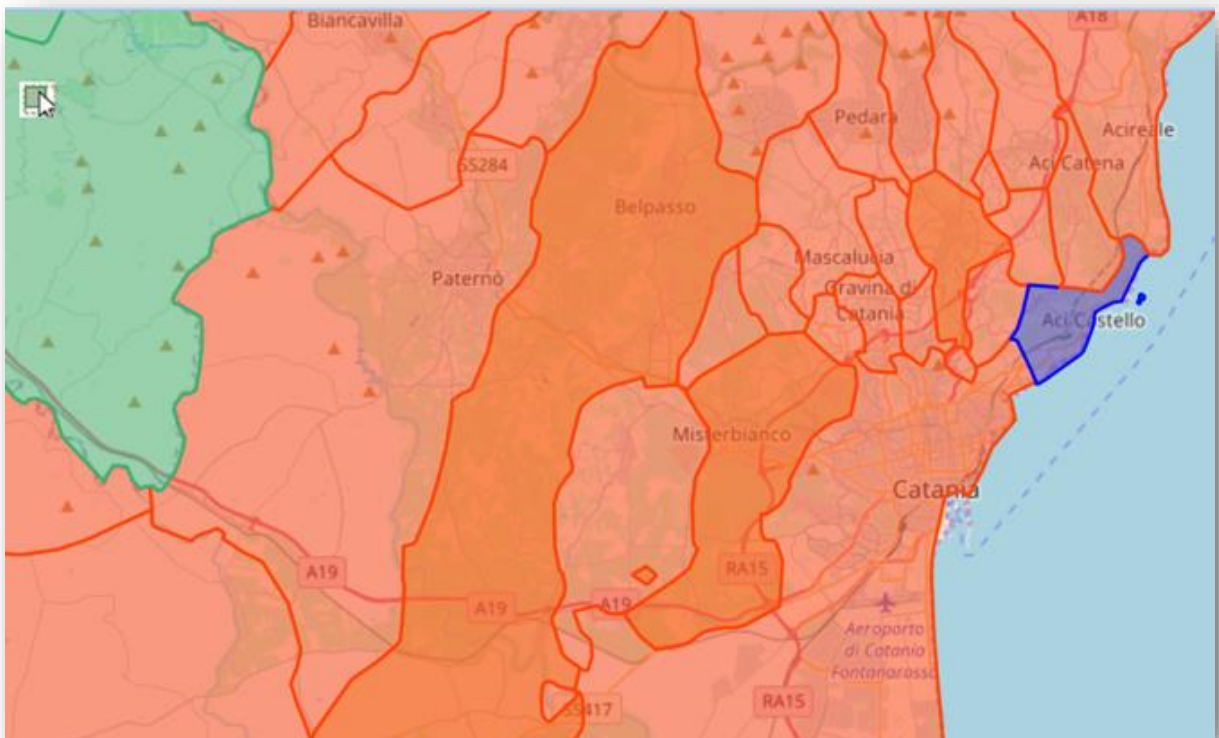
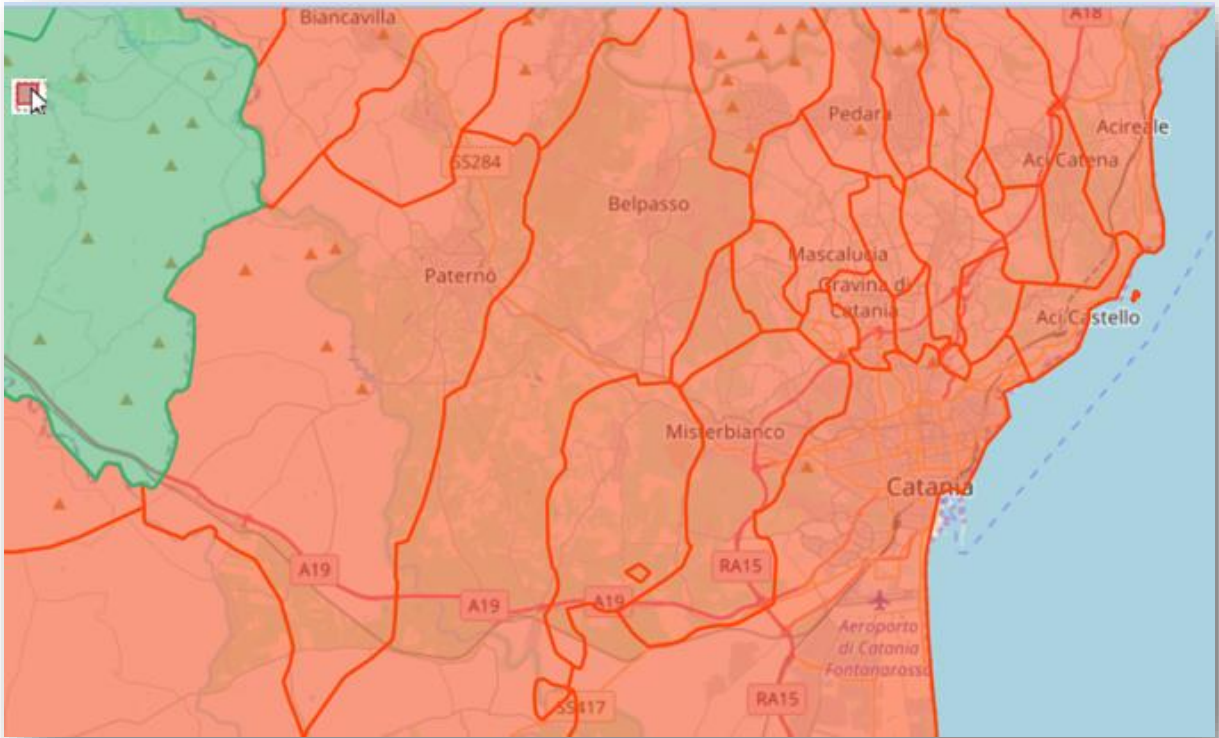
Attraverso una sezione “Dettagli”, attivabile su richiesta dell'operatore, è possibile ottenere informazioni dettagliate sul punto selezionato e avere un elenco di tutte le geometrie disegnate su mappa. Dalla sezione “Informazioni sul punto” è possibile ottenere in campi separati le informazioni dettagliate sul punto aggiunto alla mappa come via, città, provincia, CAP, regione e paese; in aggiunta è possibile visualizzare le coordinate in formato decimale e sessadecimale. Dalla sezione “Luoghi presenti su Mappa” invece si ha un dettaglio completo delle geometrie disegnate su mappa (e quindi associate in seguito alla scheda una volta che verrà salvata) con la possibilità di poter centrarsi automaticamente cliccando sull'elemento selezionato, di poterlo rimuovere attraverso il pulsante “Rimuovi” o di poter mantenere solo un elemento desiderato attraverso il pulsante “Mantieni e rimuovi gli altri”.

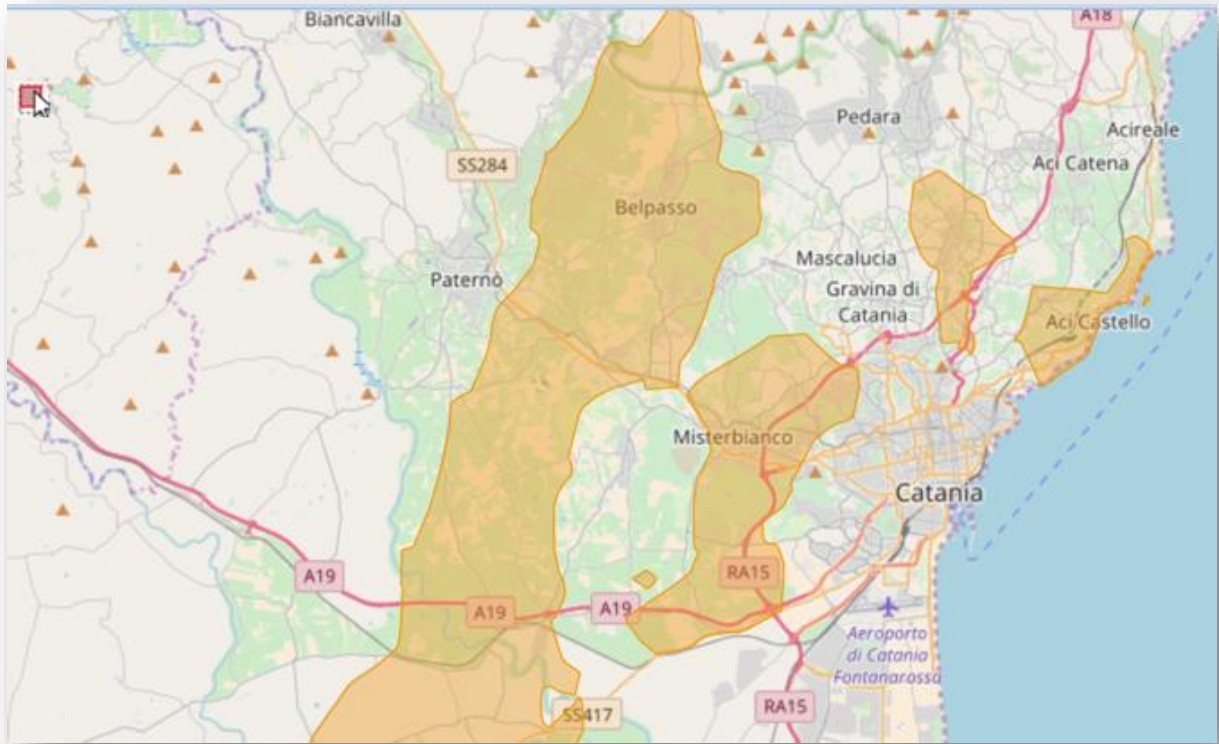


I componenti di disegno presenti sulla mappa sono stati ampliati e forniscono una nuova funzionalità aggiuntiva che consente di selezionare una geometria ottenuta da qualsiasi layer visibile in mappa. Tale funzionalità risulta essere molto utile durante la compilazione di schede di censimento amianto per esempio per disegnare con facilità un rilevamento di amianto presente dai layers di mappatura.

Per selezionare una geometria da un layer di GECoS è necessario infatti selezionare lo strumento di “selezione geometria” presente in alto a sinistra della mappa (il pulsante verrà colorato in verde).

Successivamente è necessario aprire un layer dal quale si interessa ricavare le geometrie e fare click su ogni geometria che si vuole aggiungere ad esempio alla scheda (fare infine click sullo strumento di “selezione geometria” per completare l'operazione). Il concetto viene espresso dalle seguenti figure dove si utilizza il layer “Comuni Sicilia” per selezionare alcuni comuni: lo stesso concetto può essere riprodotto con i layer di mappatura amianto

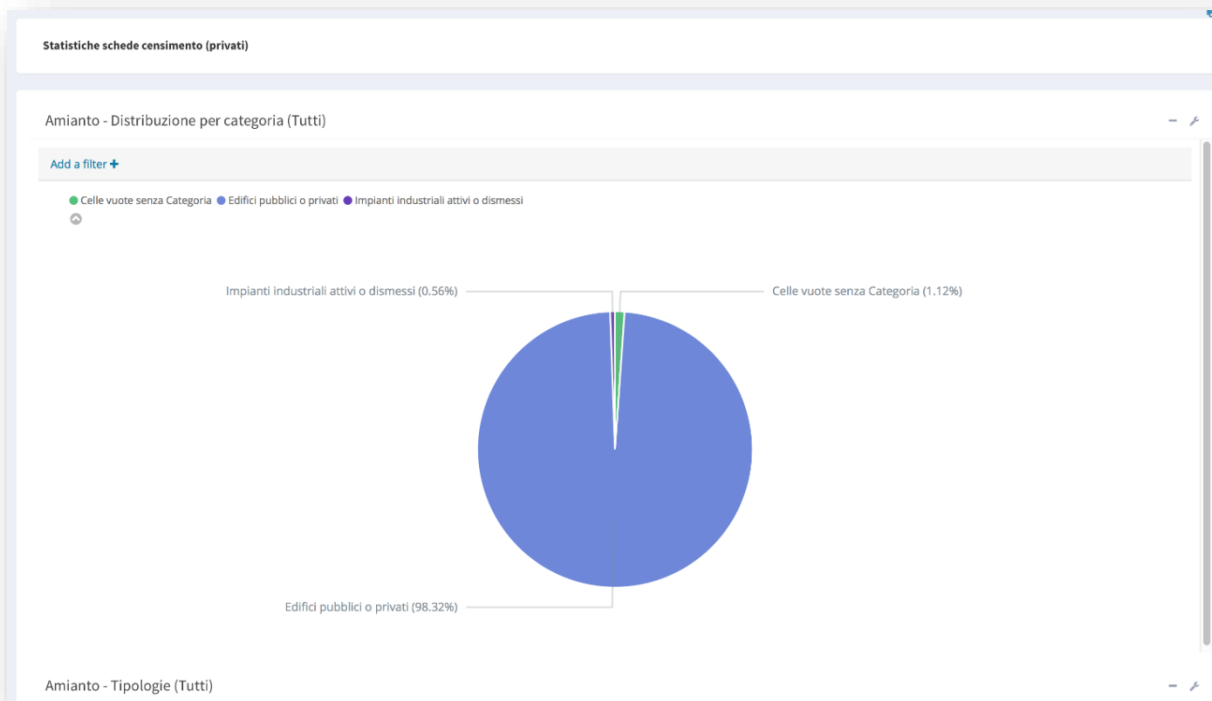




# Statistiche Censimenti

Tramite questa pagina è possibile visualizzare le statistiche relative ai censimenti amianto presenti su GECoS.

Verranno visualizzati due grafici, il primo riguardante tutte le Categorie presenti su GECoS



il secondo inerente a tutte e tipologie

Amianto - Tipologie (Tutti)

Add a filter +

Tipologia	Totale
Celle vuote senza Tipologia	2
Centrali termiche	1
Edifici agricoli e loro pertinenze	1
Edifici industriali e loro pertinenze	86
Edifici residenziali	39
Grande distribuzione commerciale	24
Impianti sportivi	1
Ospedali e case di cura	3
Scuole di ogni ordine e grado	21
Uffici Pubblica Amministrazione	1
<b>Totale</b>	<b>179</b>

Export: [Raw](#) [Formatted](#)

È possibile inoltre stampare in formato PDF o cartaceo tramite l'apposita icona situata in alto a destra della pagina 