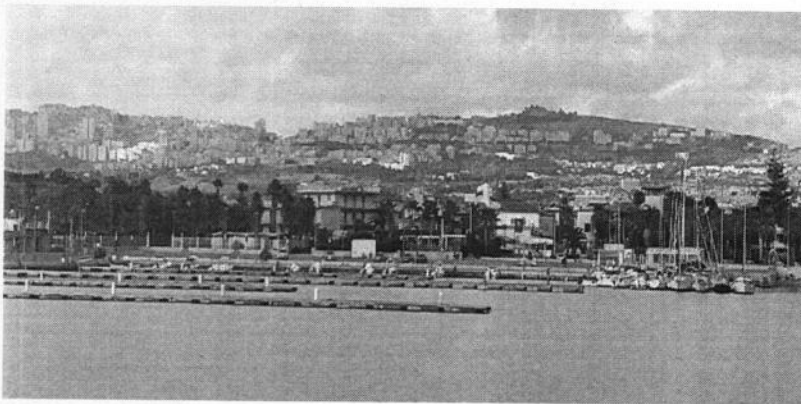




REGIONE SICILIANA
Assessorato Infrastrutture e Mobilità
Dipartimento Regionale Tecnico
Ufficio del Genio Civile
AGRIGENTO
COMUNE DI AGRIGENTO

Lavori di riqualificazione dell'area portuale, ripristino della mantellata del muro paraonde del molo di ponente del porticciolo di San Leone (AG).



VEDUTA DAL FARO

PROGETTO ESECUTIVO

ALLEGATI

- 1) Relazione Tecnica
- 2) Documentazione fotografica
- 3) Elaborati grafici: Corografia Ortofoto Planimetrie Particolari costruttivi
- 4) Analisi prezzi
- 5) **Elenco prezzi**
- 6) Computo metrico estimativo
- 7) Cronoprogramma dei lavori
- 8) Capitolato Speciale di Appalto e schema di contratto
- 9) Piano di sicurezza e coordinamento
- 10) Documentazione amministrativa

I Progettisti:

Arch. C. Sorce Geom. S. Failla - collaboratori I. Curaba C. Sedita

(Handwritten signatures of the designers)

Responsabile della sicurezza:

Geom. Gianfranco Vullo

(Handwritten signature of the safety officer)



Regione Siciliana
Assessorato Infrastrutture e Mobilità
Dipartimento Regionale Tecnico
UFFICIO DEL GENIO CIVILE
AGRIGENTO

Il presente progetto, dopo le attività svolte di verifica e di validazione ai sensi dell'art. 26 del D.Lgs 50/2016, così come recepito dalla l.r. 8/2016, si approva in linea tecnica ai sensi dell'art. 5 comma 3 della l.r. 12/2011.

Agrigento **17 DIC. 2020**

Il Responsabile Unico del Procedimento
(Geom Francesco Mirabelli)

(Handwritten signature of Geom Francesco Mirabelli)

(Official stamp of the Ufficio del Genio Civile - Regione Siciliana - Agrigento)

Agrigento **17 DIC. 2020**

N.E.P.	Codice Art.	DESCRIZIONE	Unità Misura	Prezzo Unit
		Voci Finite senza Analisi		
1	1.2.5.1	<p>Trasporto di materie, provenienti da scavi - demolizioni, a rifiuto alle discariche del Comune in cui si eseguono i lavori o alla discarica del comprensorio di cui fa parte il Comune medesimo, autorizzate al conferimento di tali rifiuti, o su aree preventivamente acquisite dal Comune ed autorizzate dagli organi competenti, e per il ritorno a vuoto. Escluso l'eventuale onere di accesso alla discarica, da compensarsi a parte.</p> <p>- per ogni m³ di scavo o demolizione misurato in sito e per ogni chilometro per materie provenienti dagli scavi o dalle demolizioni di cui alle voci: 1.1.1. - 1.1.2 - 1.1.3 - 1.1.5 - 1.1.8 - 1.3.4 - 1.4.1.2 - 1.4.2.2 - 1.4.3 eseguiti in ambito extraurbano</p> <p style="text-align: right;">EURO ZERO/53</p>	€/metro cubo per Km	0,53
2	1.3.4	<p>Demolizione parziale o totale, per lavori stradali e simili, da eseguirsi con qualsiasi mezzo, escluso le mine, di manufatti in muratura di qualsiasi genere e forma, qualunque sia la tenacità e la specie, compresi i calcestruzzi semplici o armati, anche con l'uso continuo di punta di acciaio, comprese tutte le cautele occorrenti, il tiro in alto, il carico sul mezzo di trasporto del materiale di risulta ed il trasporto a rilevato o a rinterro nell'ambito del cantiere, compreso il ritorno a vuoto.</p> <p style="text-align: right;">EURO DICIASSETTE/95</p>	€/metro cubo	17,95
3	1.3.6	<p>Demolizione parziale o totale, per lavori stradali e simili, da eseguirsi con piccoli mezzi meccanici e/o a mano con piccole attrezzature, di manufatti in calcestruzzo semplice o armato di qualsiasi genere e forma, qualunque sia la tenacità e la specie, compresi i massetti di malta, i gretonati, i manufatti in muratura esimili, il tutto di qualsiasi spessore, compresi gli elementi di finitura quali rivestimenti di marciapiedi in pietrine di cemento, marmo o materiale solido di qualsiasi genere, tipo, forma e dimensione, inclusa la dismissione di dissuasori metallici o in pietra o in cls, compreso la verifica finalizzata all'utilizzo in cantiere per vespai, sottofondi, massetti, riempimenti, della frazione omogenea classificata come inerte, compreso vaglio e sminuzzamento del materiale, movimentazione nell'area di cantiere e deposito temporaneo in area idonea o nell'area di utilizzo, comprese tutte le cautele occorrenti per non danneggiare nel periodo transitorio le reti di servizi e sottoservizi esistenti sia a vista o interrati quali reti elettriche, reti idriche, fognature, impianti di terra e relativi pozzetti e chiusini di qualsiasi genere e forma (in PVC, in ghisa, in ferro, ecc.), colonne di scarico, pluviali, al fine di non interrompere i relativi servizi agli abitanti del quartiere, compreso l'esecuzione degli allacci provvisori di qualsiasi sottoservizio che si dovessero rendere necessari in conseguenza dell'esecuzione della demolizione e dismissione, compreso la successiva dismissione dei servizi e sottoservizi da non utilizzare (pozzetti, chiusini, griglie, tubazioni, cavi e quanto altro), in considerazione della esecuzione dei nuovi servizi, compreso altresì il tiro in alto, il carico sul mezzo di trasporto del materiale di risulta ed il trasporto del materiale riutilizzabile a deposito nell'ambito del cantiere in luogo indicato dalla Direzione Lavori o dall'Amministrazione, esclusi gli oneri di conferimento a discarica del materiale di risulta, inclusi gli oneri per la formazione delle recinzioni particolari per delimitare le aree di lavoro, le opere provvisionali di sicurezza e la realizzazione dei percorsi pedonali e dei passaggi necessari per consentire l'accesso alle abitazioni da parte dei residenti, incluso montaggio e smontaggio a fine lavoro per tutta la durata dei lavori, la riparazione di eventuali sottoservizi e degli allacci idrici e fognari esistenti danneggiati a seguito delle demolizioni, compreso l'onere per il ripristino degli intonaci dei prospetti, incluso ogni altro onere e magistero per eseguire il lavoro a perfetta regola d'arte, tutto incluso e nulla escluso.</p> <p style="text-align: right;">EURO TRENTACINQUE/12</p>	€/metro cubo	35,12
4	2.4.1	<p>Paramento per rivestimento di manufatti retti o curvi in conglomerato cementizio, realizzato con elementi in pietra naturale locale, a spacco di cava, tipo pietra di Custonaci – Castellammare ad opus incertum, aventi spessore compreso fra 2 e 4 cm. posti in opera con malta cementizia a 400 kg di cemento tipo 325 R a qualsiasi altezza, compreso i magisteri di ammorsatura,</p>		

N.E.P.	Codice Art.	DESCRIZIONE	Unità Misura	Prezzo Unit
5	3.1.3.6	spigoli, riseghe, eventuale configurazione a scarpa, compreso l'onere per la stilatura dei giunti e quanto altro occorre per dare il lavoro compiuto a perfetta regola d'arte. EURO CINQUANTAOTTO/73	€/metro quadrato	58,73
6	3.2.1.2	Conglomerato cementizio per strutture in cemento armato in ambiente debolmente aggressivo classe d'esposizione XC3, XD1, XA1, (UNI 11104), in ambiente moderatamente aggressivo classe d'esposizione XC4, XD2, XS1, XA2, (UNI 11104), in ambiente aggressivo senza gelo (anche marino) classe d'esposizione XC4, XD2, XS1, XA2 (UNI 11104); classe di consistenza S3 - consistenza semi fluida: abbassamento (slump) da 100 a 150 mm, compreso la preparazione dei cubetti, il conferimento in laboratorio per le prove dei materiali, la vibratura dei getti, la lisciatura delle facce apparenti con malta di cemento puro ed ogni altro onere occorrente per dare il conglomerato in sito ed il lavoro eseguito a perfetta regola d'arte, esclusa l'eventuale aggiunta di altri additivi, da computarsi ove necessari ed escluse le casseforme e le barre di armatura. - Per opere in fondazione per lavori edili: - Per opere in fondazione per lavori stradali: per opere in fondazione per lavori stradali C28/35 EURO CENTOCINQUANTATRE/86	€/metro cubo	153,86
7	3.2.3	Acciaio in barre a aderenza migliorata Classi B450 C o B450 A controllato in stabilimento, in barre di qualsiasi diametro, per lavori in cemento armato, dato in opera compreso l'onere delle piegature, il filo della legatura, le eventuali saldature per giunzioni, lo sfrido e tutto quanto altro occorre per dare il lavoro eseguito a perfetta regola d'arte, compreso l'onere per la formazione dei provini ed il conferimento in laboratorio per le prove dei materiali. per strutture in cemento armato escluse quelle intelaiate EURO UNO/86	€/chilogrammo	1,86
8	5.1.10.2	Casseforme per getti di conglomerati semplici o armati, di qualsiasi forma e dimensione, escluse le strutture intelaiate in cemento armato e le strutture speciali, realizzate con legname o con pannelli di lamiera monolitica d'acciaio rinforzati, di idoneo spessore, compresi piantane (o travi), morsetti a ganascia, morsetti tendifilo e tenditori, cunei bloccaggio, compreso altresì ogni altro onere e magistero per controventatura, disarmo, pulitura e accatastamento del materiale, il tutto eseguito a perfetta regola d'arte, misurate per la superficie dei casseri a contatto dei conglomerati. EURO VENTITRE/91	€/metro quadrato	23,91
9	6.2.9.1	Massetto di sottofondo per pavimentazioni in conglomerato cementizio per strutture non armate o debolmente armate, in ambiente secco classe d'esposizione X0 (UNI 11104), in ambiente umido senza gelo classe d'esposizione XC1, XC2 (UNI 11104), classe di consistenza S4 oppure S5, di classe C 16/20; di spessore variabile da 4 cm a 6 cm, dato in opera a qualsiasi altezza, compreso additivi aeranti, il tiro in alto, il carico, il trasporto, lo scarico, la stesa e la livellazione nonché ogni onere e magistero per dare l'opera finita a perfetta regola d'arte. collocato all'esterno degli edifici EURO TREDICI/29	€/metro quadrato	13,29
10	6.2.13.3	Fornitura e collocazione di orlatura in pietra quarzarenitica conforme alle norme UNI EN 1343/2003, retta o curva in pezzi di lunghezza non inferiore a 60 cm a correre, lavorati a filo di sega nelle facce viste e con spigolo smussato con curvatura di raggio non inferiore a 2 cm, in opera a regola d'arte su fondazione in conglomerato cementizio da compensarsi a parte. per elementi di formato 30x20 cm EURO CENTOTRENTAUNO/29	€/metro	131,29
		Pavimentazione autobloccante in calcestruzzo vibrocompreso costituita da moduli di adeguata forma e dimensioni e di spessore 6 cm, aventi resistenza media a compressione non inferiore a 50 N/mm ² , sistemati in opera a secco su letto di sabbia lavata avente granulometria non superiore a 5 mm, su		

N.E.P.	Codice Art.	DESCRIZIONE	Unità Misura	Prezzo Unit
		sottofondo resistente escluso dal prezzo, compreso l'onere della compattazione con apposita piastra vibrante: - spessore cm 6. di colore grigio chiaro EURO TRENTANOVE/00	€/metro quadrato	39,00
11	6.2.13.4	Pavimentazione autobloccante in calcestruzzo vibrocompresso costituita da moduli di adeguata forma e dimensioni e di spessore 6 cm, aventi resistenza media a compressione non inferiore a 50 N/mm ² , sistemati in opera a secco su letto di sabbia lavata avente granulometria non superiore a 5 mm, su sottofondo resistente escluso dal prezzo, compreso l'onere della compattazione con apposita piastra vibrante: - spessore cm 6. di colore antracite bruno rosso e giallo EURO QUARANTADUE/84	€/metro quadrato	42,84
12	6.6.1	Fornitura e collocazione di segnali stradali regolamentari di forma triangolare (di pericolo) con lato di 90 cm o circolare (di prescrizione) del diametro di 60 cm, costituiti in lamiera di ferro dello spessore non inferiore a 10/10 di mm, rinforzati con bordatura perimetrale, verniciati con due mani di antiruggine sintetica cotta in forno a 120° e rivestiti, dalla parte frontale, interamente con pellicola rifrangente scotchlite liscia, a normale efficienza (classe 1 di cui al D.L. 30/4/92 n. 285 modificato ed integrato dal D.L. 10/9/93 n. 360 ed in ottemperanza con il regolamento di esecuzione e di attuazione DPR 16/12/92 n. 495) a pezzo unico, nei colori e con sagome e scritte regolamentari; il tutto dato in opera su apposito palo di sostegno, di cui è compresa la fornitura e collocazione, della lunghezza di 3,00 m in ferro tubolare del diametro di 60 mm verniciato in smalto sintetico opaco a tinta neutra ed infisso sul terreno in buche delle dimensioni minime di 30x30x60 cm riempite con conglomerato cementizio di classe C 16/20. EURO CENTOTRENTANOVE/21	€/cadauno	139,21
13	6.6.7.1	Fornitura e collocazione di segnale rettangolare delle dimensioni di 60x40 cm in lamiera di ferro di prima scelta dello spessore non inferiore a 10/10 di mm dato in opera con sostegno in ferro tubolare del diametro di 60 mm della lunghezza di 3,00 m ed infisso nel terreno in buche delle dimensioni minime di 30x30x60 cm, riempite con conglomerato cementizio di classe C 16/20. CLASSE 1 (di cui al D.L. 30/4/92 n. 285 modificato ed integrato dal D.L. 10/9/93 n. 360 ed in ottemperanza con il regolamento di esecuzione e di attuazione DPR 16/12/92 n. 495) EURO CENTOVENTICINQUE/07	€/cadauno	125,07
14	6.6.22	Esecuzione di strisce longitudinali della larghezza di 12 cm, mediante vernice rifrangente del colore bianco o giallo, o vernice spartitraffico non rifrangente di grande resistenza all'usura, compreso ogni onere occorrente per dare il lavoro a regola d'arte e secondo le prescrizioni regolamentari. EURO UNO/14	€/metro	1,14
15	7.1.4	Fornitura e posa in opere di opere in acciaio INOX tipo AISI 316 di qualsiasi sezione e forma, composti completi di ogni accessorio, cerniere, zanche, ecc. comprese le saldature e relative molature, tagli, sfridi ed ogni altro onere, comprese opere provvisionali occorrenti, opere murarie e quanto altro occorre per dare il lavoro completo a perfetta regola d'arte. EURO TREDICI/06	€/chilogrammo	13,06
16	8.1.1.1	Fornitura e posa in opera di serramenti esterni realizzati con profili estrusi d'alluminio lega 6060 (UNI EN 573-3), non a taglio termico, sezione mm 45 ÷ 55, verniciati a polvere, colore standard RAL 1013; la verniciatura dovrà possedere le proprietà previste dalla norma UNI EN 12206-1. Altri tipi di vernicianti saranno ammessi purché lo spessore del film di vernice sia idoneo al tipo prodotto scelto e alla tecnologia d'applicazione in accordo con la norma UNI 3952. Il sistema di tenuta dell'acqua dovrà essere a giunto aperto. I profili dovranno avere sezioni adeguate a garantire al serramento le seguenti prestazioni: classe di permeabilità all'aria 3 (UNI EN 12207); classe di tenuta		

N.E.P.	Codice Art.	DESCRIZIONE	Unità Misura	Prezzo Unit
		all'acqua 9A (UNI EN 12208); classe di resistenza al vento 4 (UNI EN 12210); trasmittanza termica complessiva U, calcolata secondo il procedimento previsto dalla norma UNI EN 10077-1 non superiore ai valori limite imposti per zona climatica secondo quanto indicato nei D.Lgs. 192/05 e s.m.i; marcatura CE secondo UNI EN 14351-1. Inoltre dovrà garantire un isolamento acustico secondo quanto indicato dal D.P.C.M. pubblicato in G.U. del 22/12/97. I serramenti dovranno essere completi di: guarnizioni in EPDM o neoprene; tutti gli accessori di movimentazione come indicato per ogni tipologia di serramento; controtelai in profilo d'acciaio zincato, compreso posa in opera e opere murarie per la formazione delle sedi di alloggio dei serramenti. Sono inclusi la fornitura e la posa in opera dei vetri. A uno o più battenti (accessori: maniglia tipo cremonese o maniglione e cerniere); a vasistas (accessori: cricchetto, cerniere e aste d'arresto); scorrevole (accessori: chiusura con maniglia, carrello fisso più un carrello regolabile per ogni anta): - Superficie minima di misurazione m ² 0,90 per singolo battente o anta anche scorrevole. con trasmittanza termica complessiva non superiore a 2,6 W/(m ² /K) con vetri camera 4-6-4 EURO TRECENTOQUARANTATRE/88	€/metro quadrato	343,88
17	15.1.4.2	Fornitura e collocazione di piatto per doccia in grès porcellanato, con gruppo miscelatore, doccia con braccio tipo saliscendi e diffusore snodabile, piletta a sifone con griglia in ottone compreso rosoni, opere murarie, i collegamenti ai punti di adduzione d'acqua (calda e fredda) e di scarico e ventilazione, già predisposti, e quanto altro occorrente per dare l'opera completa e funzionante a perfetta regola d'arte. delle dimensioni di 80x80 cm EURO DUECENTOSESSANTASEI/18	€/cadauno	266,18
18	15.1.5	Fornitura e collocazione di lavabo a colonna in porcellana vetrificata delle dimensioni di 65x50 cm circa con troppo pieno, corredato di gruppo miscelatore per acqua calda e fredda, di sifone completo di piletta, tappo a pistone e saltarello, compreso i rosoni, i flessibili, opere murarie, i collegamenti ai punti di adduzione d'acqua (calda e fredda) e di scarico e ventilazione, già predisposti, e quanto altro occorrente per dare l'opera completa e funzionante a perfetta regola d'arte. EURO TRECENTODICIOTTO/77	€/cadauno	318,77
19	15.1.8	Fornitura e collocazione di vaso igienico in porcellana vetrificata a pianta ovale delle dimensioni di 55x35 cm circa del tipo a cacciata con sifone incorporato, completo di sedile in bachelite con coperchio, compresa la fornitura e collocazione di cassetta esterna di scarico in PVC a zaino con comando a doppio pulsante da 5 e 10 l compreso il pezzo da incasso, i rosoni, l'attacco al pavimento con viti e bulloni cromati, le opere murarie, il collegamento al punto di adduzione d'acqua (fredda) e di scarico e ventilazione, già predisposti, e quanto altro occorrente per dare l'opera completa e funzionante a perfetta d'arte. EURO DUECENTOQUARANTACINQUE/43	€/cadauno	245,43
20	15.3.3	Fornitura e collocazione di mobile WC attrezzato monoblocco per disabili con cassetta di scarico incorporato e pulsante di scarico manuale e senza doccetta funzione bidè con miscelatore termostatico per la regolazione della temperatura comprensivo di collegamento alle linee principali degli impianti elettrici ed ai punti idrici di adduzione e di scarico già predisposti, di ventilazione, i rosoni, l'attacco alla parete con viti e bulloni cromati, le opere murarie e quanto altro occorre per dare l'opera funzionante a perfetta regola d'arte. EURO MILLESEICENTOQUINDICI/40	€/cadauno	1.615,40
21	15.3.4	Fornitura e collocazione di lavabo ergonomico per disabili, in ceramica bianca delle dimensioni minime di 66x52 cm circa con troppo pieno corredato di rubinetto elettronico, e mensola idraulica che permette la regolazione dell'inclinazione del lavabo, sifone flessibile e trasformatore. Il tutto compreso di collegamento alle linee principali degli impianti elettrici ed ai punti idrici di		

N.E.P.	Codice Art.	DESCRIZIONE	Unità Misura	Prezzo Unit
		adduzione e di scarico già predisposti, di ventilazione, compreso altresì le cannotte, i rosoni, le opere murarie ed ogni altro onere ed accessorio per dare l'opera completa e funzionante a perfetta regola d'arte. EURO MILLEOTTOCENTOTRENTASEI/12	€/cadauno	1.836,12
22	15.3.7	Fornitura e collocazione di corrimani angolari per disabili in tubo di acciaio con opportuno rivestimento di colore a scelta della D.L. e delle dimensioni di 100x100 cm comprese le opere murarie ed ogni altro onere ed accessorio per dare l'opera completa e funzionante a perfetta regola d'arte. EURO DUECENTOSETTANTATRE/72	€/cadauno	273,72
23	15.3.8	Fornitura e collocazione di maniglione per disabili in tubo di acciaio con opportuno rivestimento di colore a scelta della D.L. e della lunghezza di 60 cm comprese le opere murarie ed ogni altro onere ed accessorio per dare l'opera completa e funzionante a perfetta regola d'arte. EURO CENTOVENTIUNO/92	€/cadauno	121,92
24	17.2.4.1	Costituzione di nuclei di strati intermedi di scogliera o di mantellata, eseguiti via terra, in scogli di pietra calcarea o lavica di peso dell'unità di volume non inferiore a 25 kN/m ³ , provenienti, a cura e spese dell'impresa, da cave accettate dalla D.L., dati in opera a qualsiasi altezza o profondità secondo sagoma di progetto compreso l'onere del trasporto fino ad una distanza dalle cave di 10 km, il versamento in opera con idoneo mezzo terrestre, la regolarizzazione anche con l'ausilio del palombaro, e quanto altro occorre per dare il lavoro finito a perfetta regola d'arte. del peso singolo di 50 - 1.000 kg (1a categoria) EURO VENTIUNO/31	€/tonnellata	21,31
25	17.2.4.2	Costituzione di nuclei di strati intermedi di scogliera o di mantellata, eseguiti via terra, in scogli di pietra calcarea o lavica di peso dell'unità di volume non inferiore a 25 kN/m ³ , provenienti, a cura e spese dell'impresa, da cave accettate dalla D.L., dati in opera a qualsiasi altezza o profondità secondo sagoma di progetto compreso l'onere del trasporto fino ad una distanza dalle cave di 10 km, il versamento in opera con idoneo mezzo terrestre, la regolarizzazione anche con l'ausilio del palombaro, e quanto altro occorre per dare il lavoro finito a perfetta regola d'arte. del peso singolo di 1.000 - 3.000 kg (2a categoria) EURO VENTIQUATTRO/45	€/tonnellata	24,45
26	17.2.5	Compenso addizionale ai prezzi di cui ai precedenti art. 17.2.3 e 17.2.4 per ogni km di distanza in più delle cave di provenienza oltre i primi 10 km. - per ogni t di scogli e per ogni km in più EURO ZERO/45	€/t x km	0,45
27	17.4.1	Conglomerato cementizio per sovrastruttura di banchine, massiccio di sovraccarico e muro paraonde, con classe di resistenza C 28/35, classe di esposizione XS1 e classe di consistenza S4, dato in opera con qualunque mezzo, terrestre o marittimo, a qualunque altezza e per qualsiasi spessore, compresi i ponteggi di servizio, per interventi posti fino a 3,50 m di altezza, i relativi armo e disarmo, la vibratura dei getti, gli eventuali additivi, le casseforme, escluse le eventuali barre d'armatura e compreso ogni altro onere per dare il lavoro finito a perfetta regola d'arte. EURO DUECENTODODICI/33	€/metro cubo	212,33
28	17.4.2	Orlatura del ciglio di banchina di qualunque sagoma retta o curva, in pietra da taglio calcarea o lavica compatta in conci delle dimensioni minime di 0,40x0,40x0,60 m, lavorata a grana ordinaria nelle facce in vista e nei giunti, data in opera compreso l'onere della fornitura, il trasporto, la collocazione in opera dei conci su fondazione in conglomerato cementizio con classe di resistenza C 8/10, la sigillatura e la profilatura dei giunti con malta di cemento ed ogni altro onere per dare il lavoro finito a perfetta regola d'arte, ivi compreso l'eventuale impiego di mezzi marittimi.		

N.E.P.	Codice Art.	DESCRIZIONE	Unità Misura	Prezzo Unit
		EURO MILLEQUARANTASEI/14	€/metro cubo	1.046,14
29	18.1.2	Scavo a sezione obbligata eseguito a mano, anche con ausilio di martelletto, da effettuarsi su marciapiede o sede stradale, per la posa di blocchi di fondazione o pozzetti stradali, fino ad una profondità di 2,00 m dal piano di inizio dello scavo, compresi eventuali trovanti o relitti di muratura di volume non superiore a 0,50 m ³ cadauno, compreso l'innalzamento delle materie a bordo scavo, e il successivo carico su mezzo per futuro trasporto a discarica, nonché ogni onere necessario per dare l'opera finita a perfetta regola d'arte.		
		EURO CENTOVENTITRE/56	€/metro cubo	123,56
30	18.1.3.1	Formazione di pozzetto per marciapiedi in conglomerato cementizio a prestazione garantita, con classe di resistenza non inferiore a C16/20, spessore pareti 15 cm, escluso lo scavo a sezione obbligata da compensarsi a parte con le voce 18.1.2, compreso il sottofondo perdente formato con misto granulometrico per uno spessore di 20 cm, formazione di fori di passaggio cavidotti e successiva sigillatura degli stessi con malta cementizia, esclusa la fomitura del chiusino in ghisa per transito incontrollato, ed ogni altro onere e magistero per dare l'opera completa a perfetta regola d'arte. per pozzetti da 40x40x50 cm		
		EURO CENTOQUINDICI/16	€/cadauno	115,16
31	18.1.5	Conglomerato cementizio per formazione di blocco di fondazione per pali, a prestazione garantita, con classe di resistenza non inferiore a C16/20; compreso l'onere delle casseforme per la sagomatura del blocco, la formazione del foro centrale (anche mediante tubo di cemento rotocompresso o PVC annegato nel getto) e dei fori di passaggio dei cavi.		
		EURO CENTONOVANTAOTTO/47	€/metro cubo	198,47
32	18.2.2.7	Fomitura e posa in opera in blocco di fondazione già predisposto e compensato a parte di palo tronco conico a stelo dritto, ricavato mediante procedimento di laminazione a caldo, da tubo in acciaio S275JR UNI EN 10025 saldati, E.R.W. UNI 7091/92; il processo di laminazione a caldo deve essere del tipo automatico a controllo elettronico ad una temperatura di circa 700° C, con saldatura longitudinale interna di IIa classe (DM 17/01/2018) a completa penetrazione, senza saldature esterne, compreso protezione del palo contro la corrosione mediante zincatura a caldo rispondente alle prove di cui alla norma CEI 7.6; in opera compresi foratura asola per passaggio cavi, asola per morsetteria, morsettieria in classe II o I a scelta della D.L., applicazione di sigillatura, guaina termorestringente per la protezione anticorrosiva del palo nella zona di incastro nella fondazione per un'altezza non inferiore a 45 cm di cui 20 cm fuori terra, dado di messa a terra ed ogni altro onere e magistero per dare l'opera completa a perfetta regola d'arte. h = altezza totale Sm = spessore minimo del palo in mm d = diametro in sommità in mm D = diametro alla base in mm D = 139,7 mm; d = 65 mm; Sm = 3,8 mm; h = 9,80 m		
		EURO SETTECENTOTRENTASETTE/43	€/cadauno	737,43
33	18.7.2.3	Fomitura e posa in opera entro scavo già predisposto di cavidotto corrugato doppia parete in PE ad alta densità con resistenza alla compressione maggiore o uguale a 450N, comprensivo di sonda tiracavi e manicotto di giunzione e quanto altro occorre per dare l'opera finita e funzionante a perfetta regola d'arte. cavidotto corrugato doppia camera D=63mm		
		EURO QUATTRO/90	€/metro	4,90
34	21.7.2	Perforazione a rotazione, eseguita sia orizzontalmente che comunque inclinata, a qualsiasi altezza o profondità, compreso il noleggio del macchinario ed ogni onere e magistero, per lunghezza complessiva della perforazione fino a 2,00 m e diametro fino a 36 mm in muratura di pietrame, mattoni, calcestruzzo e pietra da taglio.		

N.E.P.	Codice Art.	DESCRIZIONE	Unità Misura	Prezzo Unit	
			EURO ZERO/91	€/centimetro	0,91
35	21.7.9	Iniezioni di miscela di cemento tipo 42.5 R eseguita a pressione a mezzo di gruppo miscelatore, pompa, tubazione di mandata, apparecchio di controllo ed accessori, compreso il lavaggio a pressione e la fornitura del cemento compreso nel prezzo l'approntamento e il piazzamento di tutta l'attrezzatura necessaria. - per ogni 100 kg di cemento impiegato			
			EURO TRENTANOVE/23	€/quintale	39,23
36	21.7.11	Additivo espansivo stabilizzante e fluidificante per iniezioni di boiacche e malte cementizie.			
			EURO TRE/80	€/chilogrammo	3,80
37	17.3.1	Realizzazione di massi artificiali parallelepipedi o prismatici per mantellate o muri di sponda di qualsiasi dimensione, in conglomerato cementizio con classe di resistenza C 25/30, classe di esposizione XS1 e classe di consistenza S4, secondo le sagome di progetto, compresi le casseforme e gli eventuali additivi, la vibratura, la stagionatura e compreso ogni altro onere per dare l'opera finita a perfetta regola d'arte.			
			EURO DUECENTOTRE/61	€/metro cubo	203,61
38	17.3.8.1	Collocazione in opera di massi artificiali in conglomerato cementizio, per qualunque destinazione d'impiego, compreso l'onere dell'utilizzo dei necessari mezzi terrestri e marittimi fino alla profondità di 12 m sotto il livello medio del mare, secondo sagoma o allineamento di progetto con pontone a bigo o altro mezzo d'opera idoneo e con l'ausilio del palombaro, compreso ogni altro onere per dare il lavoro finito a perfetta regola d'arte. per massi parallelepipedi o prismatici collocati alla rinfusa			
			EURO TRENTAUNO/83	€/metro cubo	31,83
39	3.1.4.2	Conglomerato cementizio per strutture in cemento in ambiente fortemente aggressivo classe d'esposizione XA3, XD3, XS2, XS3, (UNI 11104); classe di consistenza S3 - consistenza semi fluida: abbassamento (slump) da 100 a 150 mm, compreso la preparazione dei cubetti, il conferimento in laboratorio per le prove dei materiali, la vibratura dei getti, la lisciatura delle facce apparenti con malta di cemento puro ed ogni altro onere occorrente per dare il conglomerato in sito ed il lavoro eseguito a perfetta regola d'arte, esclusa l'eventuale aggiunta di altri additivi, da computarsi ove necessari ed escluse le casseforme e le barre di armatura. per opere in fondazione per lavori stradali C35/45			
			EURO CENTOSSESSANTATRE/98	€/metro cubo	163,98
40	26.8.2.1.3	SOLUZIONE IDROALCOLICA PER IGIENIZZAZIONE MANI a base di alcool etilico denaturato a 70% in dispenser: da 1000 ml con dosatore			
			EURO VENTI/91	€/cad.	20,91
41	26.8.6.2	NOLEGGIO DI WC CHIMICO conforme alla norma UNI EN 16194 comprensivo di lavandino, spurghi periodici e smaltimento dei reflui; comprensivo di noleggio, messa in opera ed eventuale manutenzione compreso Pulizia e Sanificazione interna ed esterna (n. 4 pulizie mensili) con acqua calda (100 °C) e ad alta pressione (70 ATM) - sistema raccomandato dal Ministero della Salute per la pulizia di superfici e sanitari nella Circolare n. 5443 del 22/02/2020 per il contrasto al COVID-19;; - Reintegro carta igienica; - Aspirazione reflui e trasporto presso depuratore autorizzato; - Assicurazione R.C.T , assistenza e manutenzione. Compreso i formulari per il trasporto e smaltimento.			
			EURO DUECENTOSETTANTASEI/58	€/mese	276,58
42	26.8.5.1	ACQUISTO E FORNITURA TERMOMETRO DIGITALEAD INFRAROSSI NO CONTACT conforme alle Direttive CEE93/42 e 2007/47/CE sui dispositivi medici, con temperatura impostabilein Celsius o Fahrenheit,			

N.E.P.	Codice Art.	DESCRIZIONE	Unità Misura	Prezzo Unit
		accuratezza minima di $\pm 0.3^{\circ}\text{C}(0.6^{\circ}\text{F})$ e responsività pari ad 1 sec. per controllo temperatura corporea personale in ingresso al cantiere EURO CENTOVENTITRE/80	€/cadauno	123,80
43	26.8.4.3.1	SANIFICAZIONE/IGIENIZZAZIONE delle macchine e delle attrezzature impiegate 0,5 h/8h con igienizzante a base di cloro all'0,1% per macchine (es. camion, escavatore ecc) EURO SEDICI/37	€/cadauno	16,37
44	26.8.1.1	MASCHERA FACCIALE AD USO MEDICO (Mascherina chirurgica) ad alto potere filtrante, UNI EN 14683:2019. Mascherina monouso a tre strati, due strati esterni di tessuto non tessuto e uno strato intermedio ad alta efficienza filtrante: EURO ZERO/58	€/cadauno	0,58
45	26.8.2.2	DISPENSER AUTOMATICO NO CONTACT di tavolo automatico con sensore ad infrarossi per soluzioni idroalcoliche o altro prodotto idoneo o sapone a batterie da 200ml EURO SESSANTAUNO/94	€/cadauno	61,94
46	26.3.1.2	Segnaletica di sicurezza e di salute sul luogo di lavoro da utilizzare all'interno e all'esterno dei cantieri; cartello di forma triangolare o quadrata, indicante avvertimenti, prescrizioni ed ancora segnali di sicurezza e di salute sul luogo di lavoro, di salvataggio e di soccorso, indicante varie raffigurazioni previste dalla vigente normativa, forniti e posti in opera. tutti i segnali si riferiscono al D.LGS. 81/08 e al Codice della strada. Sono compresi: l'utilizzo per 30 gg che prevede il segnale al fine di garantire una gestione ordinata del cantiere assicurando la sicurezza dei lavoratori; i supporti per i segnali; la manutenzione per tutto il periodo della fase di lavoro al fine di garantirne la funzionalità e l'efficienza; l'accatastamento e l'allontanamento a fine fase di lavoro. E' inoltre compreso quanto altro occorre per l'utilizzo temporaneo dei segnali. Per la durata del lavoro al fine di garantire la sicurezza dei lavoratori. in lamiera o alluminio, con lato cm 90,00 o dimensioni cm 90,00 x 90,00 EURO SESSANTADUE/86	€/cadauno	62,86
47	26.3.2.2	Segnaletica da cantiere edile, in materiale plastico rettangolare, da impiegare all'interno e all'esterno del cantiere, indicante varie raffigurazioni, forniti e posti in opera. Sono compresi: l'uso per la durata della fase che prevede il segnale al fine di assicurare un'ordinata gestione del cantiere garantendo meglio la sicurezza dei lavoratori; i sostegni per i segnali; la manutenzione per tutto il periodo della fase di lavoro al fine di garantirne la funzionalità e l'efficienza; l'accatastamento e l'allontanamento a fine fase di lavoro. E' inoltre compreso quanto altro occorre per l'utilizzo temporaneo dei segnali. Per la durata del lavoro, al fine di garantire la sicurezza dei lavoratori. varie raffigurazioni, in PVC rigido, dimensioni cm 100,00 x 140,00 EURO SESSANTADUE/47	€/cadauno	62,47
48	6.4.4	Fornitura e posa in opera di telaio e griglia piana in ghisa lamellare UNI EN 1561 (ex UNI ISO 185), costruita secondo le norme UNI EN124 classe C 250 (carico di rottura 250 kN), asole ad ampio deflusso, marchiata a rilievo con: norme di riferimento (UNI EN 124), classe di resistenza (C 250), marchio fabbricante e sigla dell'ente di certificazione; compreso le opere murarie ed ogni altro onere per dare l'opera finita a regola d'arte. EURO TRE/26	€/chilogrammo	3,26

N.E.P.	Codice Art.	DESCRIZIONE	Unità Misura	Prezzo Unit
		Voci Finite con Analisi		
49	AN.1	Fornitura e posa in opera di fioriera delle dimensioni 80x80x80 spessore cm 7, in conglomerato di cemento colorato a scelta della D.L., ad alta resistenza R 42,5 con armatura in acciaio ad aderenza migliorata, completa di terreno vegetale e piantine di varie essenze indicate dalla D.L. ed ogni altro onere e magistero occorrente per dare il lavoro eseguito a perfetta regola d'arte. EURO CENTONOVANTANOVE/67	€/cadauno	199,67
50	AN.2	Fornitura e posa in opera di fioriera delle dimensioni 60x60x60 spessore cm 7, in conglomerato di cemento colorato a scelta della D.L., ad alta resistenza R 42,5 con armatura in acciaio ad aderenza migliorata, completa di terreno vegetale e piantine di varie essenze indicate dalla D.L. ed ogni altro onere e magistero occorrente per dare il lavoro eseguito a perfetta regola d'arte. EURO CENTOTRENTASETTE/61	€/cadauno	137,61
51	AN.3	Esecuzione di pavimentazione dello spessore di cm 10, a riquadri delle dimensioni medie di 2,50x2.50 m, realizzata in calcestruzzo colorato a scelta della D.L.; per ambiente fortemente aggressivo, classe di esposizione XS3 (UNI 11104), classe di resistenza S4, RcK 40N/mm ² , distribuito anche mediante pompa di calcestruzzo, regolato, vibrato, compattato e livellato, con additivo superfluidificante esente da cloruri, conforme alle norme UNI EN 934-2 UNI EN 480(1-2) nella quantità di litri. 3 per mc, armato con rete estrusa in polipropilene di maglia quadrangolare, additivato con fibre in materiale sintetico nella quantità di 2.0 kg/mc compresa la eventuale cassatura interna o esterna, la fornitura in opera di spolvero con polvere di corintone in quantità minime di 5 kg al metro quadrato e con finitura a frattazzo fine o medio e successiva levigatura, compreso inoltre la formazione dei giunti con pannelli isolanti in polistirene estruso ad alta densità, compresa la relativa sigillatura con sigillante monocomponente poliuretano igroindurente ad elevate prestazioni meccaniche formante una sezione finita non inferiore a mm 10x20, compresa altresì la fornitura e posa in opera di resina antievaporante avente le caratteristiche di rallentare il rapido asciugamento del cls e limitare l'insorgere di cavillature, aumentare la resistenza all'usura e la saturazione dei pori, tale trattamento da eseguirsi entro 24 ore dalla fine della levigatura del pavimento, ed ogni altro onere occorrente per dare il lavoro eseguito a perfetta regola d'arte. EURO QUARANTANOVE/41	€/metro quadrato	49,41
52	AN.4	Fornitura e posa in opera di rasatura con micro-topping, sistema bi-coponente cementizio polimero da eseguire su calcestruzzo per no spessore 2-3 mm per esterni. Dall' alto impatto estetico EURO CENTOTRE/68	€/metro quadrato	103,68
53	AN.5	Fornitura e collocazione di testa palo quadruplo, in ferro zincato a caldo secondo UNI EN ISO 1461, compreso ogni altro onere e magistero per dare l'opera completa a perfetta regola d'arte. EURO TRECENTOSETTANTATRE/46	€/cadauno	373,46
54	AN.6	Fornitura e posa in opera di Box prefabbricato in cls, resistenza 32/40, armato con rete elettrosaldata filo mm 5 maglia 10x10, delle dimensioni 2,50x2,30x3,00, compreso di tetto dello stesso materiale, poggiato sulle pareti fissato con barre filettate ed additivo chimico. Spessore suolo cm. 13, pareti 13/10, ferro da 10 da fondo a salire pareti fino a m. 1,20 con passo cm 40 ferro da 10 a collare per tutto il perimetro compresa predisposizione vani porta e finestra, compreso il controtelaio in ferro, compreso altresì la predisposizione dell'impianto elettrico co minimo 4 punti luce su indicazione della D.L.. il tutto per dare il lavoro completo a perfetta regola d'arte. EURO TREMILADUECENTOOTTANTAOTTO/40	€/cadauno	3.288,40
55	AN.7	Fornitura e collocazione di paramento in tavolato di abete di 1° scelta, di larghezza 120-140 mm e spessore minimo 30 mm piallato, smussato ed impregnato antitarlo nella colorazione a scelta della D.L: il turro ancorato ad una struttura portante in legno lamellare ancorato a terra, compresi: gli oneri		

N.E.P.	Codice Art.	DESCRIZIONE	Unità Misura	Prezzo Unit
56	AN.8	<p>della pulizia del piano di ancoraggio, le viti, le staffe in acciaio per il montaggio della struttura, compreso ogni onere e magistero per dare l'opera completa a perfetta regola d'arte.</p> <p style="text-align: right;">EURO CINQUANTAOTTO/27</p> <p>Fornitura e collocazione di chiavino di ispezione CLASSE B125 prodotto in Kinexit in conformità alla norma UNI EN 124, composto da: telaio di forma quadrata dimensione estrema mm 40x40 in materiale composito munito di apposite alette per un'ottimale ancoraggio in fase di posa in opera. Coperchio di forma quadrata in Kinexit con superficie antistruggiolo. Compreso ogni onere e magistero per dare l'opera completa a perfetta regola d'arte.</p> <p style="text-align: right;">EURO SESSANTAUNO/33</p>	€/metro quadrato	58,27
57	AN.9	<p>Nolo piccolo escavatore cingolato con benna o piccola pala meccanica (tipo bobcat), funzionante, compreso operatore, carburante, assicurazione e tutto quanto altro occorre per dare il mezzo perfettamente funzionante, per lavori da eseguirsi in economia.</p> <p style="text-align: right;">EURO SETTANTA/00</p>	€/cadauno	61,33
58	AN.10	<p>Operaio comune capace di eseguire lavori che, pur prevalendo lo sforzo fisico, richiedono semplice capacità per la loro esecuzione, compreso tutti gli oneri previdenziali, assistenziali ed assicurativi per lavori da eseguirsi in economia.</p> <p style="text-align: right;">EURO VENTINOVE/94</p>	€/ora	70,00
59	AN.11	<p>Operaio qualificato capace di eseguire lavori che, pur prevalendo lo sforzo fisico, richiedono conoscenze tecniche specialistiche per la loro esecuzione, compreso tutti gli oneri previdenziali, assistenziali ed assicurativi per lavori da eseguirsi in economia.</p> <p style="text-align: right;">EURO TRENTADUE/79</p>	€/ora	29,94
				32,79

N.E.P.	Codice Art.	DESCRIZIONE	Unità Misura	Prezzo Unit
		Oneri Sicurezza		
60	26.1.26	<p>Recinzione perimetrale di protezione in rete estrusa di polietilene ad alta densità HDPE di vari colori a maglia ovoidale, fomite e posta in opera di altezza non inferiore a m 1,20. Sono compresi: l'uso per tutta la durata dei lavori al fine di assicurare una gestione del cantiere in sicurezza; il tondo di ferro, del diametro minimo di mm 14, di sostegno posto ad interasse massimo di m 1,50; l'infissione nel terreno per un profondità non inferiore a cm 50 del tondo di ferro; le legature per ogni tondo di ferro con filo zincato del diametro minimo di mm 1,4 posto alla base, in mezzeria ed in sommità dei tondi di ferro, passato sulle maglie della rete al fine di garantirne, nel tempo, la stabilità e la funzione; tappo di protezione in PVC "fungo" inserita all'estremità superiore del tondo di ferro; la manutenzione per tutto il periodo di durata dei lavori, sostituendo, o riparando le parti non più idonee; compreso lo smantellamento, l'accatastamento e l'allontanamento a fine lavori. tutti i materiali costituenti la recinzione sono e restano di proprietà dell'impresa. Misurata a metro quadrato di rete posta in opera, per l'intera durata dei lavori.</p> <p style="text-align: right;">EURO DIECI/52</p>	€/metro quadrato	10,52
61	26.1.33	<p>Nastro segnaletico per delimitazione zone di lavoro, percorsi obbligati, aree inaccessibili, cigli di scavi, ecc, di colore bianco/rosso della larghezza di 75 mm, fornito e posto in opera. Sono compresi: l'uso per tutta la durata dei lavori; la fomitura di almeno un tondo di ferro ogni 2 m di recinzione del diametro di 14 mm e di altezza non inferiore a cm 130 di cui almeno cm 25 da infiggere nel terreno, a cui ancorare il nastro; tappo di protezione in PVC tipo "fungo" inserita all'estremità superiore del tondo di ferro; la manutenzione per tutto il periodo di durata della fase di riferimento, sostituendo o riparando le parti non più idonee; l'accatastamento e l'allontanamento a fine fase di lavoro. Misurato a metro posto in opera.</p> <p style="text-align: right;">EURO TRE/30</p>	€/metro	3,30
62	26.3.1.6	<p>Segnaletica di sicurezza e di salute sul luogo di lavoro da utilizzare all'interno e all'esterno dei cantieri; cartello di forma triangolare o quadrata, indicante avvertimenti, prescrizioni ed ancora segnali di sicurezza e di salute sul luogo di lavoro, di salvataggio e di soccorso, indicante varie raffigurazioni previste dalla vigente normativa, forniti e posti in opera. tutti i segnali si riferiscono al D.LGS. 81/08 e al Codice della strada. Sono compresi: l'utilizzo per 30 gg che prevede il segnale al fine di garantire una gestione ordinata del cantiere assicurando la sicurezza dei lavoratori; i supporti per i segnali; la manutenzione per tutto il periodo della fase di lavoro al fine di garantirne la funzionalità e l'efficienza; l'accatastamento e l'allontanamento a fine fase di lavoro. E' inoltre compreso quanto altro occorre per l'utilizzo temporaneo dei segnali. Per la durata del lavoro al fine di garantire la sicurezza dei lavoratori. in Pannello integrativo in lamiera o alluminio, dimensioni cm 15,00 x 35,00</p> <p style="text-align: right;">EURO DODICI/30</p>	€/cadauno	12,30
63	26.3.2.1	<p>Segnaletica da cantiere edile, in materiale plastico rettangolare, da impiegare all'interno e all'esterno del cantiere, indicante varie raffigurazioni, forniti e posti in opera. Sono compresi: l'uso per la durata della fase che prevede il segnale al fine di assicurare un'ordinata gestione del cantiere garantendo meglio la sicurezza dei lavoratori; i sostegni per i segnali; la manutenzione per tutto il periodo della fase di lavoro al fine di garantirne la funzionalità e l'efficienza; l'accatastamento e l'allontanamento a fine fase di lavoro. E' inoltre compreso quanto altro occorre per l'utilizzo temporaneo dei segnali. Per la durata del lavoro, al fine di garantire la sicurezza dei lavoratori. varie raffigurazioni, in PVC rigido, dimensioni cm 50,00 x 70,00</p> <p style="text-align: right;">EURO CINQUANTADUE/12</p>	€/cadauno	52,12
64	26.4.1	<p>Barella pieghevole con impugnature in plastica, tubo in alluminio e tela patinata. Sono compresi: l'uso per la durata della fase che prevede la presenza in cantiere di questo presidio al fine di garantire un immediato primo intervento assicurando meglio la sicurezza e l'igiene dei lavoratori; il mantenimento in un luogo facilmente accessibile ed igienicamente idoneo; l'allontanamento a fine opera. E' inoltre compreso quanto altro occorre per</p>		

N.E.P.	Codice Art.	DESCRIZIONE	Unità Misura	Prezzo Unit
		l'utilizzo della barella pieghevole, limitatamente al periodo temporale previsto dalla fase di lavoro. Per assicurare la corretta organizzazione del cantiere anche al fine di garantire la sicurezza e l'igiene dei lavoratori. EURO DUECENTOTRENTASEI/90	€/cadauno	236,90
65	26.4.2	Autorespiratore monobombola per pronto intervento conforme alla norma UNI EN 137, costituito da: corpetto catarinfrangente, bombola 1 3.2 e 20 MPa, riduttore di pressione, manometro, erogatore, maschera conforme EN 148-1. Per tutta la durata dei lavori. EURO QUATTROCENTOSESSANTACINQUE/75	€/cadauno	465,75
66	26.6.1	Elmetto di sicurezza, con marchio di conformità e validità di utilizzo non scaduta, in polietilene ad alta densità, con bardatura regolabile di plastica e ancoraggio alla calotta, frontalino antisudore, fornito dal datore di lavoro e usato continuativamente dall'operatore durante le lavorazioni interferenti. Sono compresi: l'uso per la durata dei lavori; la verifica e la manutenzione durante tutto il periodo dell'utilizzo del dispositivo in presenza di lavorazioni interferenti previste dal Piano di Sicurezza e Coordinamento. EURO NOVE/78	€/cadauno	9,78
67	26.6.2	Occhiali protettivi con marchio di conformità per la lavorazione di metalli con trapano, mola, smerigliatrici, tagli con l'uso del flessibile (frullino), della sega circolare, lavori insudicianti, ecc, forniti dal datore di lavoro e usati dall'operatore durante le lavorazioni interferenti. Sono compresi: l'uso per la durata dei lavori; la verifica e la manutenzione durante tutto il periodo dell'utilizzo del dispositivo in presenza di lavorazioni interferenti previste dal Piano di Sicurezza e Coordinamento. EURO SEDICI/10	€/cadauno	16,10
68	26.6.5	Maschera di protezione contro le polveri a norma UNI EN 149 classe FFP2 (polveri solide, anche nocive) fornita dal datore di lavoro e usata dall'operatore durante le lavorazioni interferenti. Sono compresi: l'uso per la durata dei lavori; la verifica e la manutenzione durante tutto il periodo dell'utilizzo del dispositivo in presenza di lavorazioni interferenti previste dal Piano di Sicurezza e Coordinamento. SOSTITUITA DALLA 26.8.1.3.1 (Covid19 07/07/2020). EURO DUE/13	€/cadauno	2,13
69	26.6.7	Guanti di protezione termica, con resistenza ai tagli, alle abrasioni ed agli strappi, rischi termici con resistenza al calore da contatto, forniti dal datore di lavoro e usati dall'operatore durante le lavorazioni interferenti. Sono compresi: l'uso per la durata dei lavori; la verifica e la manutenzione durante tutto il periodo dell'utilizzo del dispositivo in presenza di lavorazioni interferenti previste dal Piano di Sicurezza e Coordinamento. Costo di utilizzo al paio. EURO TRE/65	€/cadauno	3,65
70	26.6.8	Guanti di protezione dal freddo, con resistenza ai tagli, alle abrasioni ed agli strappi, rischi per il freddo con resistenza al freddo convettivo e da contatto, forniti dal datore di lavoro e usati dall'operatore durante le lavorazioni interferenti. Sono compresi:l'uso per la durata dei lavori; la verifica e la manutenzione durante tutto il periodo dell'utilizzo del dispositivo in presenza di lavorazioni interferenti previste dal Piano di Sicurezza e Coordinamento. Costo di utilizzo al paio. EURO DUE/30	€/cadauno	2,30
71	26.6.12	Giubbotto ad alta visibilità di vari colori, con bande rifrangenti, in misto cotone-poliestere, completo di due taschini superiori con chiusura a bottoni ricoperti, polsini regolabili con bottoni a pressione, fornito dal datore di lavoro e usato dall'operatore durante le lavorazioni interferenti. Sono compresi: l'uso per la durata dei lavori; la verifica e la manutenzione durante tutto il periodo dell'utilizzo del dispositivo in presenza di lavorazioni interferenti previste dal		

N.E.P.	Codice Art.	DESCRIZIONE	Unità Misura	Prezzo Unit
		Piano di Sicurezza e Coordinamento. EURO SESSANTANOVE/00	€/cadauno	69,00
72	26.6.13	Cuffia antirumore con archetto regolabile, con marchio di conformità, a norma UNI-EN 352/01 fornita dal datore di lavoro e usata dall'operatore durante le lavorazioni interferenti. Sono compresi: l'uso per la durata dei lavori; la verifica e la manutenzione durante tutto il periodo dell'utilizzo del dispositivo in presenza di lavorazioni interferenti previste dal Piano di Sicurezza e Coordinamento. EURO TRE/95	€/cadauno	3,95
73	26.7.2.1	Locale spogliatoio delle dimensioni approssimative di m 4,00x2,20x2,40, costituito da un monoblocco prefabbricato, convenientemente coibentato, completo di impianto elettrico, di adeguati armadietti e panche, compreso: il montaggio e lo smontaggio, il trasporto da e per il magazzino, la messa a terra e relativi impianti esterni di adduzione, nonché gli oneri e i relativi materiali di consumo per la periodica pulizia. - Uno per ogni 10 addetti. per il primo mese d'impiego EURO QUATTROCENTOOTTANTAOTTO/66	€/cadauno	488,66
74	26.7.2.2	Locale spogliatoio delle dimensioni approssimative di m 4,00x2,20x2,40, costituito da un monoblocco prefabbricato, convenientemente coibentato, completo di impianto elettrico, di adeguati armadietti e panche, compreso: il montaggio e lo smontaggio, il trasporto da e per il magazzino, la messa a terra e relativi impianti esterni di adduzione, nonché gli oneri e i relativi materiali di consumo per la periodica pulizia. - Uno per ogni 10 addetti. per ogni mese successivo al primo EURO DUECENTOVENTIQUATTRO/25	€/cadauno	224,25
75	26.7.3.1	Locale mensa delle dimensioni approssimative di m 6,00x2,20x2,40, costituito da un monoblocco prefabbricato, convenientemente coibentato, completo di impianto elettrico e idrico, dei necessari tavoli, panche e apparecchi scaldavivande, pavimento antipolvere lavabile, compreso: il montaggio e smontaggio, il trasporto da e per il magazzino, la messa a terra e relativi impianti esterni di adduzione, nonché gli oneri e i relativi materiali di consumo per la periodica pulizia. - Uno per ogni 10 addetti. per il primo mese d'impiego EURO CINQUECENTONOVANTASETTE/91	€/cadauno	597,91
76	26.7.3.2	Locale mensa delle dimensioni approssimative di m 6,00x2,20x2,40, costituito da un monoblocco prefabbricato, convenientemente coibentato, completo di impianto elettrico e idrico, dei necessari tavoli, panche e apparecchi scaldavivande, pavimento antipolvere lavabile, compreso: il montaggio e smontaggio, il trasporto da e per il magazzino, la messa a terra e relativi impianti esterni di adduzione, nonché gli oneri e i relativi materiali di consumo per la periodica pulizia. - Uno per ogni 10 addetti. per ogni mese successivo al primo EURO TRECENTOTRENTATRE/50	€/cadauno	333,50

