

REPUBBLICA ITALIANA

Regione Siciliana



ASSESSORATO DELLA SALUTE

Dipartimento Regionale per la Pianificazione Strategica

Serv. 8 – “Programmazione territoriale ed integrazione socio-sanitaria”

ISTRUZIONI PER LA GESTIONE DELLE SCHEDE DI START UP

A. INSTALLAZIONE DEI PROGRAMMI

1. Collegarsi al sito della Regione Sicilia all'indirizzo <http://www.regione.sicilia.it/sanita>
2. Cliccare sulla voce “**Software**” sulla colonna di sinistra.

The screenshot shows a web browser window displaying the website of the Regione Siciliana Assessorato della Salute. The browser's address bar shows the URL <http://www.regione.sicilia.it/sanita/>. The website has a blue header with the Regione Siciliana logo and the text 'Assessorato della Salute'. A navigation menu on the left side of the page lists various sections: Home, Assessore, Dipartimenti, Osservatorio Epidemiologico, Atlante Sanitario della Sicilia, Ufficio Relazioni con il Pubblico, Piano Sanitario Regionale 2011-2013, Normativa, Elenco Strutture Sanitarie e nuovi Manager, **Software**, and Contatti. A red arrow points to the 'Software' menu item. The main content area features several news items and announcements, including 'NON LASCIAMOCI... INFLUENZARE!', 'Dove fare una visita o un esame', '24 mesi: Il Fatto e il da Farsi', 'in formazione in farmacia', and 'assistenza domiciliare'. The browser's taskbar at the bottom shows several open applications, including 'assistiti per ambito 2010', 'Posta in arrivo - Out...', 'Microsoft Excel - Calc...', and 'ISTRUZIONI PER LA ...'. The system tray shows the date and time as 8.40.

3. Cliccare sulla voce **“Schede di start up”**

4. Selezionare il software per il **Diabete Mellito** o lo **Scompenso Cardiaco** (*i software vanno scaricati separatamente*).

5. Selezionare **“Download Diabete Mellito”** o **“Download Scompenso Cardiaco”**.

6. Selezionare **“Salva”**, indicare dove salvare il file e quindi salvare.

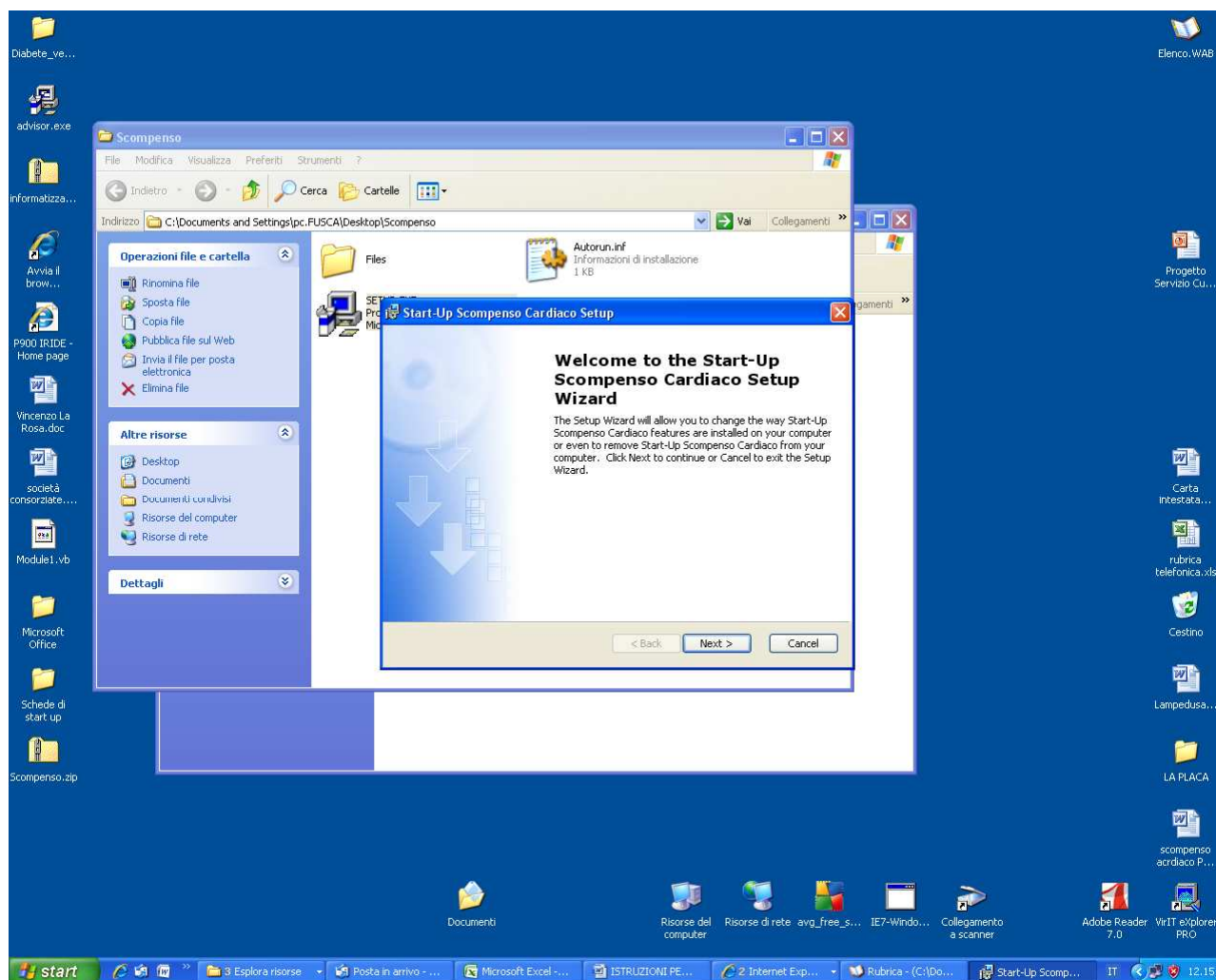
7. Selezionare **“Chiudi”**

8. Il file scaricato è in formato **“zip”** cioè compresso (Diabete.zip o Scompenso.zip) e si trova dove è stato salvato.

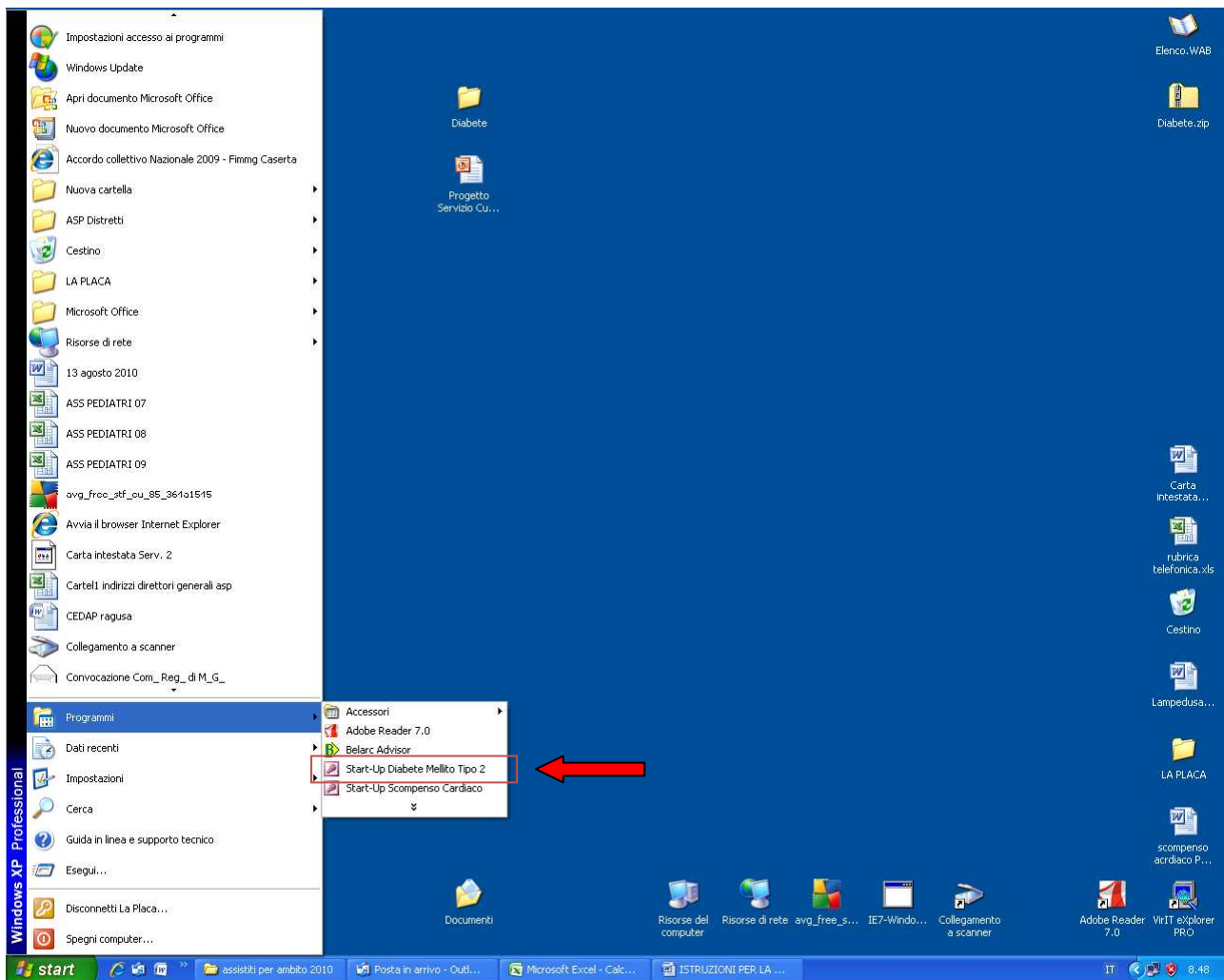
Aprire il file scaricato: comparirà una cartella (Diabete o Scompenso) che andrà salvata sul proprio computer (basta spostarla sul desktop o estrarre i files).

9. Cliccando sulla cartella compariranno alcuni file. Cliccare sul file **“Setup.exe”**.

10. Seguire le istruzioni (in inglese, ma basta andare avanti con il tasto **“next”**, selezionando quando richiesto l’opzione **“typical”**) fino al completamento del processo (comparirà il messaggio **“Finish”**).



11. Il software adesso è tra i programmi.



N.B. Se due o più medici utilizzano lo stesso computer, è sufficiente, una volta installato il programma, farne una copia e modificarne il nome:

Ad esempio:

- Risorse del computer
- C:
- Programmi
- *start_diabete*

selezionarlo con il tasto destro, copiarlo e incollarlo (si chiamerà "*copia di start_diabete*"). Lasciarlo così o meglio rinominarlo - ad es con il nome dell'utilizzatore *start_diabete_Rossi*); copiarne un collegamento sul desktop (tasto destro crea collegamento e poi spostare sul desktop; questo perché tra i programmi comparirà solo il primo software scaricato).

Si avrà così un collegamento ad un secondo programma per il diabete dove inserire i dati del secondo medico. I dati poi saranno esportati alla stessa maniera ed avranno il codice del secondo medico.

Fare lo stesso per il software dello scompenso cardiaco.

B. INSERIMENTO DEI DATI DEL MEDICO DI MG

1. Avviare il programma cliccando sul tasto "DIABETE" o su quello "SCOMPENSO".
2. Nella maschera di apertura selezionare il tasto **"Gestione Dati Medico di Medicina Generale"**
3. inserire i propri dati. (questi saranno poi riportati in ogni scheda).
→ Il codice medico (Codice Regionale) deve contenere solo valori numerici (non deve essere digitato il carattere "/")
4. Alla fine cliccare "ESCI".

C. INSERIMENTO DATI PAZIENTE

1. Selezionare il tasto **"Inserimento Dati Paziente"**
2. Compare la schermata della prima pagina

REGOLA GENERALE: E' quasi sempre presente l'opzione "non noto", che compare come default; questo permette di specificare le informazioni che *eventualmente* (e ci si augura *eccezionalmente*) non fossero in possesso dei MMG, senza l'obbligo di selezionare un si o un no (al fine di garantire l'affidabilità del dato).

Per semplificare il processo si è optato per inserire pochi dati strumentali o di laboratorio: diventa pertanto necessario essere molto precisi relativamente alle patologie (in particolare cardiovascolari) concomitanti e a alle complicanze, utili alla valutazione della complessità del paziente per l'inserimento nel percorso di gestione integrata.

3. I campi sono selezionabili cliccando direttamente sul cerchietto (bersaglio).
4. Valori calcolati automaticamente (Per il Diabete Mellito)

Per quel che riguarda il BMI, questo viene calcolato automaticamente (purché si siano inseriti i dati del peso e dell'altezza).

Per quel che riguarda il valore del LDL-colesterolo, esso può essere:

- a. inserito direttamente;
- b. automaticamente calcolato a partire dai valori di Colesterolo totale, trigliceridi e HDL-Colesterolo, con la formula di Friedewald. In questo caso bisognerà cliccare il tasto "**calcolo**" e inserire i dati necessari. Per valori di trigliceridi superiori a 400 mg/dl, L'LDL-colesterolo non viene calcolato.

5. Per il diabete mellito, la voce "Classe di intensità di cura" si riferisce alla classificazione elaborata dalla S.I.M.G., dalla AMD e dalla ADI. ("DOCUMENTO DI INDIRIZZO POLITICO E STRATEGICO PER LA BUONA ASSISTENZA ALLE PERSONE CON DIABETE"). Cliccando sul tasto con il punto interrogativo compare la

b. Valore dell'emoglobina glicosilata:

A volte il sistema si blocca quando si inserisce il valore dell'HbA1c.

Questo è dovuto al fatto che bisogna utilizzare la virgola e non il punto prima del valore decimale.

D. ESPORTAZIONE ARCHIVI

Completato l'inserimento dei dati di *tutti* pazienti assistiti affetti dalle due patologie target, cliccare sul tasto "Esporta schede per invio dati".

Si creerà un file che sarà salvato sul disco C in una nuova cartella "INVIODATI" col nome di **SCO_[codice medico].txt** o **Dia_[codice medico].txt** (es. C:\INVIODATI\SCO_123456)

E. CRIPTAGGIO DEI DATI PER L'INVIO

I files così creati, *prima di essere inviati*, dovranno essere ulteriormente criptati per garantire la privacy dei pazienti. A tal fine deve essere utilizzato il programma "CRITTOGRAFIA SCHEDE DI START UP" scaricabile anch'esso dal sito.

Per l'installazione del programma di criptaggio:

1. Cliccare sulla voce "SCARICA SOFTWARE DI CRIPTAGGIO", cliccare "salva" ed indicare dove salvarlo.
2. Cliccare due volte sul file scaricato e confermare l'installazione.
3. Una volta installato, il software si troverà tra i programmi, col nome "CRITTOGRAFIA SCHEDE DI START UP"
4. Cliccando sul programma, si aprirà una maschera dove selezionare il tasto in alto a sinistra "seleziona il file da crittografare"
5. Selezionare i file SCO_codice medico o DIA_codice medico che si trovano nella cartella "C:\INVIODATI"
6. Cliccare sul tasto in basso al centro "Crittografia file"
7. Verrà generato un file con il nome identico a quello selezionato ma con estensione .ASC: **questo è il file da inviare** via mail agli indirizzi riportati nella tabella sottostante.

F. INVIO DATI

Questi files dovranno essere inviati ai due seguenti indirizzi di posta elettronica:

1. registrocronici@regione.sicilia.it
2. indirizzo dell'Azienda (v. tabella sottostante)

ASP AG	schedastartup@aspag.it
ASP CL	schedastartup@asp.cl.it
ASP CT	asb.schedastartup@aspct.it
ASP EN	schedastartup@asp.enna.it
ASP ME	registrocronici@asp.messina.it
ASP PA	asl6padpcureprimarie@libero.it
ASP RG	schedastartup@asp.rg.it
ASP SR	schedastartup@asp.sr.it
ASP TP	distretto.trapani@asptrapani.it

PER INFORMAZIONI SULL'USO DEL SOFTWARE, CONTATTARE :

Dott. Francesco La Placa -SERVIZIO 8

TEL. 091 7075761/830

e-mail: francescopaolo.laplaca@regione.sicilia.it

Sig. Giovanni Allegra – Servizio AREA INTERDIPARTIMENTALE 4 - (per la parte prettamente informatica)

TEL. 091 7075715 **dalle ore 10 alle ore 11**

email: giovanni.allegra@sisev.it